

**ADOPEM**  
**Santo Domingo, Republica Dominicana**

**Informe de Calificación**  
**Abril 2003**

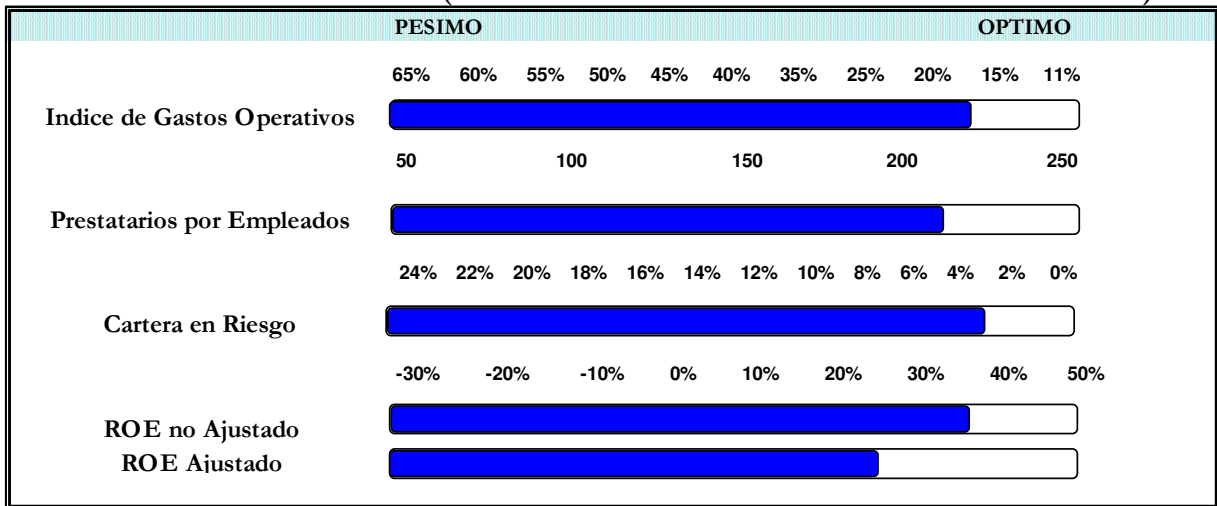


*Global MicroRate Latin America*



PERFIL DE LA COMPAÑIA (US\$'000)	31-dic-99	31-dic-00	31-dic-01	31-dic-02
Cartera Bruta	\$6.768	\$7.929	\$9.946	\$11.722
<i>Cambio Anual de Cartera Bruta</i>	<i>17,5%</i>	<i>17,2%</i>	<i>25,4%</i>	<i>17,9%</i>
Número de Prestatarios	17.847	20.511	28.079	36.782
<i>Cambio Anual en Numero de Prestatarios</i>	<i>13,3%</i>	<i>14,9%</i>	<i>36,9%</i>	<i>31,0%</i>
Número de Préstamos Vigentes	17.847	20.511	28.079	36.782
Promedio Saldo de Creditos-Por Prestatario	\$379	\$387	\$354	\$319
Activo Total	\$8.128	\$9.564	\$14.309	\$18.458
Patrimonio	\$3.575	\$4.913	\$6.827	\$8.379
Ingreso Neto	\$976	\$1.198	\$1.903	\$2.697
Personal Total	113	135	151	171
Retorno Sobre Patrimonio	32,8%	28,2%	32,4%	35,5%
Gastos Operativos / Cartera Bruta Promedio	19,6%	20,0%	21,9%	17,0%
Cartera en Riesgo / Cartera Bruta	6,9%	6,2%	3,4%	2,8%
Número de Clientes por Analista	324	329	394	417
Número de Prestatarios sobre Total Personal	158	151	185	215
Rendimiento de la Cartera	47,4%	44,9%	46,3%	45,3%

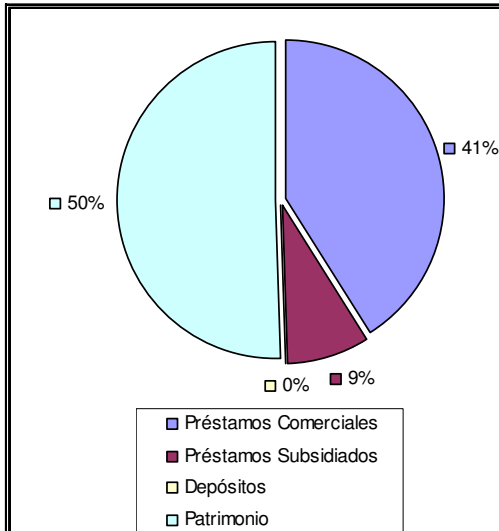
**CALIFICACION DE DESEMPEÑO (EN COMPARACION CON INSTITUCIONES SIMILARES)**



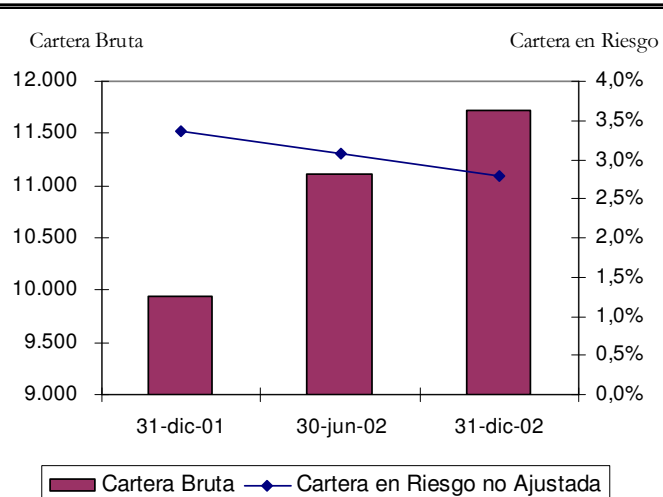
El Número de Préstamos está ajustado de Préstamos Prendarios y de Consumo

\*No Ajustados por los subsidios

**FUENTE DE FONDOS: dic-02**



**CARTERA BRUTA Y CARTERA EN RIESGO**





Asociación Dominicana para el Desarrollo de la Mujer

ADOPEM

República Dominicana

Fecha	Calificación	Outlook	Nota Anterior	Tasa de Cambio
Abril 2003	Recomendado	Bueno	Recomendado	US\$ 1 por 21.2 Pesos

**Resumen Descriptivo**

ADOPEM continua siendo una de las más eficientes y rentables IMF evaluadas por MicroRate. Fundada en 1982, es una entidad microfinanciera no regulada, miembro de la red Banco Mundial de la Mujer (WWB). Su amplia experiencia en el negocio, buen posicionamiento en el mercado y solidez financiera, impulsaron su decisión de transformarse en banco desde 1999. Actualmente, ha efectuado significativos avances en ese sentido, que incluyeron desde la revisión de sus políticas institucionales y crediticias, con miras a mejorar los estándares de desempeño, hasta la capacitación de su personal e inversión en infraestructura operativa para lograr una correcta adecuación a la nueva organización.

En efecto, a inicios de abril 2003, los entes reguladores aprobaron su transformación a Banco, a través de la adquisición de un banco de desarrollo pequeño, y, hoy día, ADOPEM dirige esfuerzos para consolidarse institucionalmente como banco de micro finanzas.

**FORTALEZAS**

- Amplia experiencia en el sector micro financiero, con más de 20 años de permanencia.
- Junta Directiva integrada por un equipo multidisciplinario de amplia experiencia en el sector, la mayoría de los cuales mantienen una relación estable desde su fundación.
- Solidez económica y financiera reflejada en una alta liquidez, bajo endeudamiento, buena calidad de activos y creciente rentabilidad.
- Mejora en la implementación de Controles Internos y Auditoria Metodológica ejercida a través de Auditoria Interna y la Gerencia de Créditos (Sub-Gerente y Supervisor de Sucursales).
- Buenos indicadores de eficiencia y productividad.
- La adecuada situación financiera y madurez institucional de ADOPEM ha posibilitado que las autoridades reguladoras aprueben su transformación a banco.

**RIESGOS**

- Contexto económico relativamente inestable, con crecientes tasas de interés, devaluación e inflación, que afectarían directamente los márgenes financieros, el calce de monedas y la calidad de cartera.
- Incremento en la competencia por parte de la banca comercial que ya ingresó en el sector micro financiero (Banco de Desarrollo Unificado, Banco Altas Cumbres).
- Su transformación en banco podría afectar sus resultados económicos debido a la alta competencia, carga impositiva y remunerativa, además de potenciales multas.
- Falta de un marco regulatorio financiero específicamente definido para entidades micro financieras: la nueva Ley Monetaria y Financiera N<sup>a</sup> 183-02 del 2002 solo define el crédito de MicroEmpresa por monto, es decir, como operaciones no mayores a US\$ 2,300 dólares, sin mayor conocimiento sobre este sector.

**Opinión Crediticia**

Con buena solidez financiera, buena tendencia de indicadores, equipo gerencial y personal con experiencia exitosa en microfinanzas y buenas relaciones bancarias, ADOPEM demuestra ser una institución de microfinanzas sólida.

**Recomendado**



## Antecedentes

ADOPEM, inició sus operaciones como entidad especializada en micro crédito en 1982. Su Junta Directiva y equipo gerencial esta conformada por profesionales con amplia experiencia en el negocio, los cuales mantienen una relación de varios años con la Institución. Con sede principal en Santo Domingo, ADOPEM opera en provincias importantes como Santiago y San Cristóbal, a través de 12 sucursales, una de las cuales fue inaugurada a fines del 2002, siguiendo con el objetivo de incrementar el nivel de operaciones y lograr una mayor descentralización. Coherente con su misión, atiende al sector microempresarial dominicano con prestamos de US\$385 dólares en promedio, constituyéndose en la IMF mas reconocida y la más grande por número de clientes. Actualmente, solo compete en el segmento de préstamos de pequeña empresa con el Banco ADEMI, el cual concentra su cartera en préstamos de US\$ 4 mil dólares promedio.

Respecto al 2001, ADOPEM mantiene la participación de sus pasivos con la banca comercial en 41%, habiendo renegociado sus colaterales, con pagares compromisos antes que depósitos en moneda extranjera; ampliado plazos y reemplazado prestamos relativamente más caros (con BanInter y FondoMicro).

ADOPEM se encuentra en un proceso de transformación a banco desde 1999, habiendo efectuado importantes avances en materia de estudios de factibilidad, elaboración de manuales operativos, mejora en tecnología crediticia, adecuación de sistemas operativos y capacitación al personal, bajo el nuevo esquema normativo.

En abril 2003, y luego de haber iniciado formalmente su solicitud de transformación ante las autoridades reguladoras, ADOPEM obtuvo la aprobación para constituirse en Banco; a través de la adquisición del 100% de las acciones del Banco de Desarrollo del Valle, un banco pequeño totalmente descapitalizado pero identificado con el sector microempresarial en la zona de La Vega. El precio de sus acciones fue negociado al 15% de su valor nominal (US\$5 dólares aprox.) comprometiéndose a constituir el capital mínimo exigido por las autoridades reguladoras, para posteriormente incrementarlo hasta US\$10 mill. dólares, con el objetivo de dar mayor seguridad y solidez a la institución. En ese sentido, ADOPEM aprobó el ingreso de nuevos inversionistas, de tal forma que la nueva estructura accionarial del banco estaría conformada de la siguiente manera: ADOPEM ONG con el 40%, Inversionistas Locales (actuales directores) con 30% e Inversionistas Extranjeros con 30% (US\$1 millón provenientes de IFC<sup>1</sup>, US\$0,5 mill. de Women's World Banking y US\$0,5 mill. de FOMIN<sup>2</sup>).

## Perfil del País

### PERFIL DEL PAIS

	31-dic-99	31-dic-00	31-dic-01	31-dic-02
Inflación Anual	5,1%	9,0%	8,9%	10,5%
Devaluación Anual	1,6%	3,9%	2,9%	23,6%
Tasa de Cambio, fin del periodo/US\$	16,0	16,7	17,2	21,2
Tasa de Depósito Promedio	16,1%	18,7%	12,4%	19,3%
Crecimiento Anual del PIB	8,8%	6,5%	2,7%	n/a

Fuente: International Finance Statistic

La relativa estabilidad de la economía dominicana de los últimos años se vio afectada durante el ultimo trimestre del 2002 por incrementos importantes en la tasa de inflación y de devaluación, los cuales estuvieron sustentados en déficit en las cuentas externas, sobreendeudamiento publico, incremento en el precio del petróleo; por otro lado, se produjeron quiebras e intervenciones en importantes entidades financieras nacionales como es el caso de BanInter, el segundo banco del sistema financiero, cuyo control operativo fue asumido por el Banco Central (inicios de abril 2003) para garantizar los depósitos de sus ahorristas. Dichos factores originaron una crisis de confianza entre los agentes económicos, ante la cual el Gobierno adoptó una política monetaria restrictiva e interventora con el fin de contener las presiones sobre el tipo de cambio y estabilizar el sistema financiero. En ese sentido, la desmonetización del sistema ha reducido los niveles de liquidez monetaria y estabilizado el tipo de cambio generando, sin embargo,

<sup>1</sup> International Financial Corporation, sector privado afiliado al Banco Mundial

<sup>2</sup> Fondo Multilateral de Inversiones, administrado por el BID.



existen presiones al alza sobre la tasa de interés que estarían afectando directamente la inversión y el crecimiento económico.

Respecto al panorama económico dominicano para los próximos meses, este se muestra todavía poco definido, más aun si consideramos el inicio de la campaña electoral del 2004 para elegir al nuevo presidente.

### Operaciones de Crédito

A diciembre del 2002 la cartera de ADOPEM asciende a US\$ 11,7 millones, con un crecimiento anual de 18% respecto al 2001. Dicho incremento se explica por el mayor número de prestatarios (variación anual de 31.0%) y de colocaciones. Para el 2003, se estima que la cartera crezca en 30% respecto al 2002, manteniendo la calidad de cartera actual y mejorando los indicadores de eficiencia y productividad a través de la inversión en la infraestructura de sucursales, sistemas operativos y la contratación de nuevos analistas (estos crecerían de 88 a 102, con un incremento del número de prestatarios por analista de 417 a 431).

Los créditos de Microempresa y Micro-Micro representan los mayores productos. El primero con el 71% por monto y 55% por número y el segundo con 20% y 39%, respectivamente.

### Composición de la Cartera

Producto	Numero	Particip.%	Monto (Miles US\$)	Particip.%
Grupal	1,932	5.3%	56.7	0.5%
Micro-Micro	14,386	39.1%	2,366.1	20.2%
Microempresa	20,153	54.8%	8,261.8	70.5%
Pequeña Empresa	194	0.5%	942.2	8.0%
Consumo	95	0.3%	54.7	0.5%
Con garantía CP	1	0.0%	8.9	0.1%
Vivienda	9	0.0%	32.1	0.3%
<b>Total</b>	<b>36,770</b>	<b>100.0%</b>	<b>11,722.5</b>	<b>100.0%</b>

Dentro de los préstamos grupales, encontramos a los Grupos Solidarios y de Micro-Micro y dentro de los individuales a los préstamos de Microempresa, Pequeña Empresa, Consumo, Vivienda (lanzados a fines del 2002, solo para remodelación y ampliación) y con Garantía de Certificado de Préstamos<sup>3</sup>. La institución cuenta con 29 analistas especializados en créditos grupales y 59 en créditos individuales, que posibilita una mayor eficiencia para la calificación de las solicitudes de crédito.

Respecto a la distribución de la cartera por monto prestado, ADOPEM mantiene su nicho de micro crédito, al concentrar el 50% de su cartera en el rango de US\$70 a US\$ 500 dólares, es decir en préstamos Micro-Micro y Microempresa; en tanto que por plazo, se concentra en el rango de 4 a 12 meses.

Cabe mencionar que a partir de Marzo 2003 ADOPEM modificó su tarifario siguiendo la tendencia creciente en las tasas de mercado; sin embargo, para equilibrar el costo del crédito, uniformizó para todos los productos el cálculo de los intereses sobre el saldo del capital.

El proceso de aprobación de créditos se encuentra descentralizado hasta cierto monto de crédito; por ejemplo, se aprueban créditos inferiores a US\$944 dólares en cada sucursal, participando el jefe y dos asesores de crédito. Esto también funciona como pre-comité de los créditos superiores a dicho monto hasta los US\$23,600 dólares aproximadamente, los cuales son evaluados por un comité integrado por miembros de la Junta Directiva, la Directora Ejecutiva y la Gerente de Créditos.

<sup>3</sup> Los Certificados de Préstamos representan un tipo de captación por parte de empleados, directores, y/o personas relacionadas a la institución, a plazos fijos y remunerados a tasas por debajo de las del mercado.



Las garantías de los préstamos son exigidas a criterio del analista de crédito; estas pueden ser fianzas solidarias, garantías prendarias, pagaré notarial, certificado de préstamos y garantías reales; sin embargo la política crediticia de la institución, como la buena practica microfinanciera, enfatiza el análisis sobre la capacidad de pago y la solvencia moral del cliente.

### **Calidad de Cartera**

---

Respecto al año anterior, la cartera en riesgo de ADOPEM se redujo de 3.4% a 2.8%, lo que refleja el buen conocimiento y aplicación de una correcta metodología crediticia.

Aun mejor es que la tasa mas alta la registran los prestamos de Grupo Solidario con 21,94%, que tienen una participación muy pequeña en el total de la cartera (0,5%); y la mas baja los de Microempresa con 2,8%, el principal nicho del negocio ( 70,5% del total de la cartera).

Es importante señalar que desde la Gerencia de Créditos se promueven diversos controles crediticios y metodológicos, con el propósito de hacer un seguimiento efectivo al desempeño de la cartera: reuniones de retroalimentación con los analistas y, controles en las agencias sobre la metodología crediticia aplicada para evaluar su consistencia según el tipo de negocio.

Su política crediticia conservadora establece provisionar el 100% de los préstamos con atrasos mayor a 1 día, observándose que para el 2002 dicho ratio es 100.8%; en tanto que se castiga trimestralmente los prestamos con 90 o mas días de atraso, siendo decreciente su tendencia para los últimos periodos.

Cabe señalar que, de transformarse en Banco, ADOPEM estaría cumpliendo anticipadamente los requisitos de cobertura exigidos por la Superintendencia a la banca comercial.

De otro lado, se reestructuran créditos solamente en casos excepcionales y bajo procedimientos bien definidos. El 0.3% de la cartera ha sido reestructurado Asimismo, se aprueban operaciones que incluyen la precancelacion de un crédito previo solo si ya se amortizó el 70% del saldo de capital y existe un buen historial de pagos.

### **Gobierno y Gerencia**

---

La Junta Directiva y el equipo gerencial de ADOPEM estan integrados por profesionales con amplia experiencia en el negocio del micro crédito, quienes mantienen sólidas relaciones con la Institución. Su esquema organizacional es de tipo vertical, con responsabilidades descentralizadas y claramente definidas.

Precisamente, la delegación de responsabilidades ha permitido una mayor agilidad en la aprobación de créditos, ya que los jefes de sucursales gozan de autonomía para aprobar determinados niveles de préstamos y los desembolsos pueden tardar, en promedio, 3 días en las sucursales y 2 días en la Oficina Principal.

La rotación del personal es relativamente baja entre los analistas de créditos. Estos se encuentran mayormente identificados con la Institución, motivados con la carrera Institucional ofrecida, pues existen varias categorías de analistas (Aprendiz, Junior, Senior, Master) previas al desempeño de cargos medios y superiores; y por un sistema de incentivos, que resulta consistente con los objetivos de crecimiento y calidad de cartera, puesto que considera factores claves como tamaño de cartera, numero de clientes y nivel de morosidad.

Por otro lado, existen avances en los controles internos, complementarios al control crediticio. Auditoria Interna, con acceso directo al Consejo Directivo y amplia autonomía, ha desarrollado manuales (producto de estudio con BID) para un monitoreo y prevención del riesgo operativo efectivos, además de un Plan Anual que evalúa el desempeño de todas las sucursales. En ambos casos, se estaría trabajando bajo el esquema de entidad regulada.

Proyectando su transformación a banco, ADOPEM elaboró un nuevo esquema organizativo acorde al de una institución propiamente regulada, el cual contempla, además de la Asamblea General de Accionistas y del Consejo



Directivo en los primeros niveles, a la Vice-Presidencia Ejecutiva y dos grandes Vice Presidencias: Negocios y Operaciones y Finanzas.

### **Sistema de Información Gerencial**

El sistema de información de ADOPEM, desarrollado en lenguaje FOXPRO por los mismos técnicos de la institución, se encuentra integrado: la conexión entre los módulos de cartera y contabilidad permite un control detallado y actualizado de la cartera, mora y los movimientos diarios que afectan los estados financieros. Asimismo, la información gerencial, adecuada a los requerimientos de la institución, proporciona toda la data histórica del deudor para el control de las carteras por parte de analistas y Jefes de Agencia. Asimismo, los niveles de acceso y seguridad se encuentran claramente delimitados, en función a la responsabilidad del usuario.

A partir del 2000 se implementó el Proyecto “Palm Pilot”, solo para los analistas de microempresa, el cual constituye una herramienta útil en la evaluación, en la medida que procesa “en línea” la información recogida en las visitas, permite consultar el historial crediticio y desempeño de sus carteras, con el consecuente incremento en su productividad.

Respecto a la seguridad de la información, a pesar que se realizan backups diarios sobre la información de todas las oficinas, no existe un plan de contingencia establecido para subsanar cualquier eventualidad que pudiera afectar la integridad de esta.

Cabe resaltar que se han efectuado avances en el Sistema, con miras a la transformación en banco, adecuando los equipos y programas a una tecnología más moderna. Actualmente, se encuentra en proceso de pruebas los módulos de ahorros, préstamos y Contabilidad (Plan de Cuentas), diseñados en concordancia con los requerimientos de la Superintendencia de Bancos.

## **Financial Profile**

### **INDICADORES FINANCIEROS**

	31-dic-99	31-dic-00	31-dic-01	31-dic-02
<b>Adecuación de Patrimonio</b>				
Deuda / Patrimonio	1,3	0,9	1,1	1,2
<b>Calidad de Activos</b>				
Cartera en riesgo / Cartera bruta promedio	6,9%	6,2%	3,4%	2,8%
Castigos/ Cartera bruta promedio	1,2%	1,5%	1,7%	1,1%
Provisiones / Cartera en riesgo	54,7%	75,4%	90,5%	100,8%
Gasto de provisiones / Cartera bruta promedio	2,4%	3,2%	1,3%	1,9%
<b>Gerencia</b>				
Gastos de operación / Cartera bruta promedio	19,6%	20,0%	21,9%	17,0%
Número de dientes por Analista	324	329	394	417
Número de Prestatarios sobre Total Personal	158	151	185	215
<b>Rendimiento</b>				
Ingreso neto / Patrimonio promedio	32,8%	28,2%	32,4%	35,5%
Ingreso neto / Activo promedio	13,2%	13,5%	15,9%	16,5%
Rendimiento de cartera	47,4%	44,9%	46,3%	45,3%
Costo de fondeo	20,2%	20,3%	13,5%	11,7%
<b>Liquidez</b>				
Activos corrientes/Pasivos corrientes	1,8	3,9	4,4	4,0

### **Disponible**

La liquidez corriente se mantiene durante los tres últimos periodos por encima de la unidad, reflejando la capacidad de la empresa para asumir obligaciones de corto plazo adecuadamente.

### **Fondeo y Liquidez**

La institución cuenta con una estructura de pasivos holgada pues su fondeo está diversificado, con disponibilidad en moneda local y extranjera y a plazos largos.



Desde fines del 2002, las tasas de interés de mercado mostraron una tendencia creciente, como resultado de la inestabilidad económica del país, que conllevó a que ADOPEM efectuara el reajuste hacia arriba en su tarifario para mantener márgenes financieros.

Las principales fuentes de fondeo son capital propio (51%) y la banca comercial (41%). La solidez de la institución, expresada en sus principales cuentas financieras, posibilitó mejorar las condiciones de financiamiento a través de un crecimiento en el fondeo, la renovación de líneas previas y el respaldo de garantías menos líquidas como pagares endosados; a excepción del préstamo con OikoCredit.

Dentro de los acreedores locales están FondoMicro y BanInter, con quienes se ha reducido el nivel de préstamos por ser relativamente más costosos.

### ***Calce de Activos y Pasivos***

Se observa un adecuado calce por plazos, debido a la readecuación de sus pasivos desde el corto al largo plazo, que le permite manejar cómodamente sus operaciones financieras; en este sentido, el calce de activos por plazo es adecuado debido a que su cartera está concentrada en el rango de 12 meses en tanto que sus mayores pasivos vencen a mediano y largo plazo.

### ***Adecuación de Capital***

La relación deuda/patrimonio es 1.2 veces, ligeramente superior a la registrada el año anterior (1.1), aunque todavía baja. Durante el 2002 la mayor deuda estuvo orientada a incrementar las colocaciones y a realizar inversiones estructurales preparándose para su transformación a entidad regulada.

### ***Desempeño Financiero***

A pesar de la difícil coyuntura económica del país durante los últimos meses del 2002, ADOPEM ha obtenido buenos indicadores de rentabilidad, superiores inclusive al promedio del sector: obtuvo un ROE excepcionalmente alto de 35.5%, en tanto que el Banco de la Pequeña Empresa registró 1.2%, ADEMI 12.9% y FONDESA 23.1%.

La rentabilidad estuvo sustentada en el crecimiento de sus ingresos financieros, mayor eficiencia operativa y la significativa reducción de gastos administrativos (energía, comunicaciones, papel, etc.) y de personal (retiro de personal con mayor nivel de sueldos e ingreso de personal nuevo con menores ingresos). Un contexto de un rendimiento de cartera estable y costo de fondeo decreciente les rinde buena rentabilidad.

La Institución proyecta incrementar su rentabilidad con su transformación a banco a través de una mejora en el margen financiero por el menor costo de sus pasivos, y también por un incremento en su apalancamiento.

## **Cambios Recientes**

---

- Fortalecimiento de las sucursales existentes con miras a la transformación en banco: compra de nuevos locales para la sede central y una agencia; alquiler de locales más amplios para el interior y apertura de nueva agencia en la provincia de Santiago.
- Avances en el proceso de transformación a Banco: estudio de mercado y factibilidad; elaboración de documentos constitutivos y técnicos requeridos por la Superintendencia de Bancos y la Junta Monetaria (presentados en mayo 2002); preparación de manuales operativos de acuerdo a normas establecidas por los entes reguladores, que se encuentran en proceso de revisión; identificación de inversionistas para el nuevo banco.
- Fortalecimiento Institucional con miras a la transformación a banco, que comprende la progresiva adecuación financiera y contable; reingeniería de las políticas y funciones además de un afinamiento en la metodología crediticia y controles operativos con el fin de garantizar el adecuado desempeño de la



Institución; progresiva adecuación de los sistemas de seguridad en las sucursales y de los sistemas operativos (modulo de ahorros, plan de cuentas); capacitación al personal gerencial y operativo con la normatividad establecida para las entidades financieras reguladas.

- Autorización, mediante Resolución de Junta Monetaria del 26 de Marzo 2003, al traspaso del 100% de las acciones del Banco de Desarrollo del Valle a ADOPEM, exigiéndose el cumplimiento de requisitos relacionados a solvencia, encaje y política de provisiones, y de reestructuración del área de Créditos y de política interna, todo ello enmarcado bajo la nueva Ley Monetaria y Financiera N<sup>a</sup> 183-02 aprobada en noviembre del 2002.

### **Future Prospects**

---

El plan de negocios para el 2003 contempla:

- Crecimiento en la cartera de 30%, manteniendo su nicho principal en el micro crédito pero impulsando otros productos como prestamos de vivienda y pequeña empresa, además de ampliar los servicios a los clientes adecuándolos a sus necesidades.
- Impulsar la captación de ahorros de una manera progresiva con un esquema ventajoso por plazos y tasas de interés, que permitirá diversificar sus fuentes de fondeo y obtenerlas a un menor costo.
- Fortalecer las sucursales existentes y abrir nuevas oficinas con el propósito de captar nuevos clientes, mejorando sus niveles de eficiencia operativa y productividad.
- Culminar satisfactoriamente, dentro del plazo establecido, con la transformación a banco cumpliendo con toda la normatividad establecida por las entidades reguladoras.
- Reforzar el capital de la nueva Institución con nuevos aportes locales y extranjeros, prácticamente concretados, para mantener la solidez demostrada por ADOPEM a lo largo de su trayectoria como entidad micro financiera no regulada.



**ESTADO DE RESULTADOS SIN AJUSTES (US\$'000)**

	31-dic-99	31-dic-00	31-dic-01	31-dic-02
Ingresos de Intereses y Comisiones	2.971	3.300	4.136	4.908
<i>Intereses Percibidos</i>	2.971	3.300	4.136	4.908
<i>Intereses Devengados</i>	-	-	-	-
Gastos de Intereses y Comisiones	841	850	711	860
<b>Ingreso Financiero Neto</b>	<b>2.131</b>	<b>2.450</b>	<b>3.425</b>	<b>4.049</b>
Provisión para Préstamos Dudosos	150	236	120	207
<b>Ingreso Financiero, Después de Provisión</b>	<b>1.981</b>	<b>2.214</b>	<b>3.305</b>	<b>3.841</b>
Gastos Operativos	1.231	1.472	1.955	1.845
<i>Personal</i>	708	837	1.173	1.121
<i>Otros Gastos Operativos</i>	523	635	782	724
<b>Ingreso Neto de Operaciones</b>	<b>750</b>	<b>742</b>	<b>1.350</b>	<b>1.996</b>
Otros Ingresos	275	456	553	701
<i>Ingresos de Inversiones</i>	143	136	300	429
<i>Otro Ingresos No Extraordinarios</i>	132	320	252	272
Otros Gastos	48	-	-	-
<i>Ajuste por el Efecto de Inflación</i>	-	-	-	-
<i>Otros Gastos No Extraordinarios</i>	48	-	-	-
<b>Ingresos No Operativos Netos</b>	<b>976</b>	<b>1.198</b>	<b>1.903</b>	<b>2.697</b>
Extraordinarios	-	-	-	-
<i>Ingresos Extraordinarios</i>	-	-	-	-
<i>Gastos Extraordinarios</i>	-	-	-	-
<b>Resultado Antes de Impuestos</b>	<b>976</b>	<b>1.198</b>	<b>1.903</b>	<b>2.697</b>
Impuestos	-	-	-	-
<b>Resultado</b>	<b>976</b>	<b>1.198</b>	<b>1.903</b>	<b>2.697</b>



**BALANCE GENERAL SIN AJUSTAR (US\$'000)**

	31-dic-99	31-dic-00	31-dic-01	31-dic-02
<b>ACTIVO</b>				
Caja y Bancos	210	159	126	159
Inversiones Temporarias	-	-	-	-
Cartera Neta	6.514	7.556	9.644	11.392
Cartera Bruta	6.768	7.929	9.946	11.722
<i>Cartera Vigente</i>	<i>6.304</i>	<i>7.434</i>	<i>9.612</i>	<i>11.395</i>
<i>Cartera en Riesgo</i>	<i>464</i>	<i>495</i>	<i>334</i>	<i>328</i>
Provisiones para Préstamos Dudosos	254	373	302	330
Intereses Devengados Por Cobrar	-	-	-	-
Otros Activos Corrientes	90	194	428	1.069
<b>Activo Corriente</b>	<b>6.815</b>	<b>7.909</b>	<b>10.197</b>	<b>12.620</b>
Inversiones de Largo Plazo	833	1.292	3.485	4.766
Activo Fijo	472	363	628	1.072
Otros Activos	8	-	-	-
<b>Total Activo</b>	<b>8.128</b>	<b>9.564</b>	<b>14.309</b>	<b>18.458</b>
<b>PASIVOS</b>				
Ahorros	-	-	-	-
Depósitos a Plazo Fijo, Corto Plazo	-	-	-	-
Obligaciones, Corto Plazo	3.289	1.486	1.121	1.328
Otros Pasivos, Corto Plazo	426	522	1.178	1.853
<b>Pasivo Corriente</b>	<b>3.715</b>	<b>2.008</b>	<b>2.299</b>	<b>3.181</b>
Depósitos a Plazo Fijo, Largo Plazo	-	-	-	-
Obligaciones, Largo Plazo	447	2.266	4.818	6.607
Cuasicapital	391	376	366	291
Otros Pasivos, Largo Plazo	-	-	-	-
<b>Total Pasivo</b>	<b>4.553</b>	<b>4.651</b>	<b>7.483</b>	<b>10.079</b>
<b>PATRIMONIO</b>				
Capital	84	108	125	125
Ganancias (Pérdidas) Periodo	976	1.198	1.903	2.697
Resultado de Ejercicios Anteriores	2.264	3.365	4.676	5.420
Otras Cuentas de Capital	251	242	123	138
<b>Total Patrimonio</b>	<b>3.575</b>	<b>4.913</b>	<b>6.827</b>	<b>8.379</b>
<b>Total Pasivo y Patrimonio</b>	<b>8.128</b>	<b>9.564</b>	<b>14.309</b>	<b>18.458</b>



**MICRORATE**  
**TABLA DE COMPARACIONES AJUSTADA BASADA EN 30 INSTITUCIONES LATINOAMERICANAS DE MICROFINANCIAMIENTO**

**Periodo: Diciembre-2002**  
 Salvo que se especifique lo contrario las cifras se r

	MINIMO	1ER. QUARTIL	PROMEDIO	MEDIANA	3ER. QUARTIL	MAXIMO
	Miles	Miles	Miles	Miles	Miles	Miles
<b>Cartera de Préstamos</b>						
Cartera Bruta	\$2.062	\$5.457	\$18.530	\$11.724	\$25.320	\$69.429
<i>Cambio Annual Cartera Bruta</i>	-17,1%	18,1%	39,2%	27,1%	62,0%	145,4%
Número de Préstamos Vigentes	3.813	8.803	30.256	20.233	42.774	144.991
<i>Cambio Annual en Número de Préstamos Vigentes</i>	1,6%	18,1%	37,7%	30,8%	51,7%	108,0%
Número de Clientes	3.671	9.141	28.222	17.791	38.227	144.991
<i>Cambio Annual en Número de Clientes</i>	2,4%	17,6%	32,9%	27,6%	41,3%	102,1%
Saldo promedio de clientes -Montos en Unidades	\$128	\$348	\$743	\$826	\$1.030	\$1.315
Cartera en Riesgo No ajustada / Cartera Bruta No	0,2%	1,6%	5,2%	4,7%	7,7%	13,6%
Castigos / Cartera Bruta Promedio No Ajustada	0,0%	0,4%	1,2%	0,9%	1,7%	4,4%
Provisiones No Ajustadas / Cartera en Riesgo no Ajustada	23,5%	89,6%	177,2%	100,0%	113,3%	1948,1%
Gasto de Provisiones / Cartera Promedio	0,4%	1,6%	2,8%	2,3%	3,4%	6,8%

<b>Indicadores de Productividad</b>						
Gastos operativos / Cartera bruta promedio	10,5%	14,5%	20,2%	18,2%	21,8%	65,2%
Número de clientes por Oficial de Crédito	70	229	336	310	416	720
Número de Clientes/Total Personal	52	86	136	102	188	320
Rendimiento de Cartera	22,8%	31,6%	38,4%	36,9%	39,9%	91,0%
Gasto de personal /Cartera bruta promedio	6,0%	8,2%	11,4%	9,9%	12,0%	41,7%
Oficiales de crédito / Total personal	23,2%	32,6%	41,6%	42,0%	46,1%	84,3%
Sueldo variable / Sueldo base	0,0%	15,9%	37,7%	30,7%	60,9%	106,0%
Personal con < 12 meses en la empresa	6,4%	27,6%	35,7%	32,1%	47,9%	71,1%

<b>Relaciones Financieras</b>						
Pasivo / Patrimonio	0,0	1,8	3,6	3,7	5,1	8,7
Patrimonio/Activo	9,8%	15,2%	28,4%	18,6%	32,9%	97,3%
Ingreso Neto / Patrimonio promedio (ROE)	-13,7%	8,7%	17,5%	17,2%	24,3%	53,2%
Ingreso Neto / Activo promedio (ROA)	-2,2%	2,4%	4,7%	3,8%	6,2%	17,9%
Gasto de interes no Ajustado/ Cartera bruta promedio	0,1%	6,6%	8,3%	8,5%	10,6%	16,1%
Gasto de interes no Ajustado / Oblig. financieras promedio	2,4%	7,2%	9,6%	9,3%	11,8%	21,1%
Activo corriente / Pasivo corriente	1,2	1,5	4,5	2,5	3,9	33,2

<b>Montos Absolutos</b>						
Ingresos por Intereses y Comisiones	\$441	\$1.544	\$6.018	\$4.112	\$7.308	\$30.453
Resultado Neto	(\$483)	\$154	\$1.108	\$499	\$1.546	\$8.029
Activo Total	\$2.203	\$7.054	\$24.375	\$15.826	\$34.680	\$96.157
Depósitos	\$0	\$0	\$8.928	\$0	\$12.147	\$62.716
Fondos Financieros (excluye Depósitos)	\$80	\$3.433	\$8.448	\$5.535	\$13.837	\$26.460
Patrimonio	\$897	\$1.891	\$5.149	\$3.900	\$8.056	\$18.551

4

<sup>4</sup> MicroRate writes off loans past due more than 180 days, and recalculates loss provisions (in cases where the company's provisions are lower) according to the following formula:

For Non-Refinanced Loans:	
1 – 30 days	10%
31 – 60	30%
61 – 90	60%
> 90	100%
For Refinanced Loans:	
0 days	50%
>1	100%



**MICRORATE**  
**TABLA DE COMPARACIONES AJUSTADA (US\$'000)**

	<b>FINAMERICA</b>	<b>WWB POPAYAN</b>	<b>ADOPEM</b>	<b>FINDESA</b>	<b>CMAC ICA</b>
	<b>Colombia</b>	<b>Colombia</b>	<b>Dominican Rep.</b>	<b>Nicaragua</b>	<b>Peru</b>
<b>Periodo: Diciembre-2002</b>	<b>31-dic-02</b>	<b>31-dic-02</b>	<b>31-dic-02</b>	<b>31-dic-02</b>	<b>31-dic-02</b>
Salvo que se especifique lo contrario las cifras se muestran en:	Miles	Miles	Miles	Miles	Miles

**Cartera de Préstamos**

Cartera Bruta	\$15.294	\$11.907	\$11.542	\$10.568	\$12.743
<i>Cambio Anual Cartera Bruta</i>	-17,1%	24,1%	18,9%	45,4%	6,7%
Número de Préstamos Vigentes	20.282	52.875	36.782	8.545	17.017
<i>Cambio Anual en Número de Préstamos Vigentes</i>	11,0%	41,1%	31,0%	61,8%	1,6%
Número de Clientes	18.203	48.333	36.782	8.545	12.409
<i>Cambio Anual en Número de Clientes</i>	10,5%	34,1%	31,0%	61,8%	2,4%
Saldo promedio de clientes -Montos en Unidades	\$840	\$246	\$314	\$1.237	\$1.027
Cartera en Riesgo No ajustada / Cartera Bruta No Ajustada	11,2%	0,9%	2,8%	1,4%	13,6%
Castigos / Cartera Bruta Promedio No Ajustada	1,7%	0,4%	1,1%	0,2%	1,8%
Provisiones No Ajustadas / Cartera en Riesgo no Ajustada	23,5%	100,0%	100,8%	89,6%	119,8%
Gasto de Provisiones / Cartera Promedio	2,9%	0,6%	1,9%	0,7%	6,8%

**Indicadores de Productividad**

Gastos operativos / Cartera bruta promedio	18,1%	11,6%	17,4%	22,8%	15,0%
Número de clientes por Oficial de Crédito	240	700	417	372	122
Número de Clientes/Total Personal	94	302	215	86	70
Rendimiento de Cartera	28,7%	37,6%	46,2%	37,8%	33,9%
Gasto de personal /Cartera bruta promedio	9,0%	6,0%	10,6%	14,5%	6,9%
Oficiales de crédito / Total personal	39,4%	43,1%	51,5%	23,2%	57,4%
Sueldo variable / Sueldo base	8,2%	78,0%	80,0%	106,0%	0,0%
Personal con < 12 meses en la empresa	29,0%	10,6%	22,2%	24,2%	22,8%

**Relaciones Financieras**

Pasivo / Patrimonio	4,5	0,6	0,9	3,0	4,5
Patrimonio/Activo	17,7%	60,8%	47,0%	24,1%	17,9%
Ingreso Neto / Patrimonio promedio (ROE)	-13,7%	24,4%	24,2%	10,3%	16,7%
Ingreso Neto / Activo promedio (ROA)	-2,2%	15,4%	11,7%	2,9%	3,1%
Gasto de interes no Ajustado/ Cartera bruta promedio	10,6%	3,8%	8,1%	10,8%	11,0%
Gasto de interes no Ajustado / Oblig. financieras promedio	10,3%	9,3%	12,3%	12,3%	10,1%
Activo corriente / Pasivo corriente	1,7	7,5	4,0	3,0	1,3

**Montos Absolutos**

Ingresos por Intereses y Comisiones	\$4.849	\$4.044	\$4.908	\$3.370	\$4.181
Resultado Neto	(\$483)	\$1.927	\$1.917	\$330	\$533
Activo Total	\$21.093	\$13.849	\$18.458	\$13.356	\$17.803
Depósitos	\$11.612	\$0	\$0	\$0	\$10.577
Fondos Financieros (excluye Depósitos)	\$5.140	\$5.201	\$7.935	\$9.693	\$3.637
Patrimonio	\$3.734	\$8.416	\$8.670	\$3.221	\$3.179

MicroRate uses the deposit rate from the International Financial Statistics of the IMF as a proxy for the market rate for loans in local currency. Benchmark market rates for dollar denominated loans is one-year LIBOR +2% for short term, and Prime Rate for long term loans. The difference between the benchmark market rate and the rate at which the company pays for the funds is then applied to the simple annual average balance of that fund. The sum of this adjustment to all below market-rate funds is then run through the income statement, reducing net income.