

Reporte Financiero de Instituciones de Microfinanzas

INFORMACIÓN A MARZO 2011

Performance del
Sistema de
Microfinanzas en
el Perú

A Marzo 2011

ENTIDADES ESPECIALIZADAS EN MICROFINANZAS								
INDICADORES DE PERFORMANCE A MARZO 2011								
Indicadores / Instituciones	MiBanco	Financieras especializadas	CMAC	CRAC	EDPYME	Cooperativas especializadas 1/	ONGs No Supervisadas por la SBS 2/	Total IMFs
N° Instituciones	1	6	13	10	10	15	18	73
ALCANCE								
Saldo Créditos Totales (Mill. S/)	↑ 3 738	↑ 4 561	↑ 8 751	↑ 1 867	↑ 999	919	↑ 243	↑ 21 079
Saldo Créditos Microempresa (%)	↓ 30.5	↓ 36.1	↓ 28.4	↓ 36.8	↓ 48.5	37.3	→ 100.0	↓ 33.4
N° Clientes - Créditos Totales (miles) 3/	↑ 403	↑ 1 260	↑ 995	↑ 283	↑ 203	160	↑ 191	↑ 3 494
N° Clientes - Créditos Microempresa (%)	↓ 71.7	↑ 34.0	↓ 53.8	↑ 65.8	↓ 71.8	41.4	→ 100.0	↑ 52.7
Saldo Crédito Promedio Total (S/.)	↑ 9 269	↑ 3 622	↑ 8 799	↑ 6 603	↓ 4 919	5 409	→ 1 039	↑ 6 032
Saldo Crédito Promedio Microempresa (S/.)	↓ 3 945	↑ 3 846	↓ 4 648	↓ 3 695	↓ 3 325	4 873	→ 1 039	↓ 3 819
Saldo Depósitos Total (Mill. S/.)	↑ 3 112	↑ 1 887	↑ 8 235	↑ 1 680	-	802	-	↑ 15 716
N° Cuentas Depósito (miles)	↑ 1 068	↑ 1 091	↑ 1 681	↑ 416	-	ND	-	↑ 4 256
Saldo Depósito Promedio Total (S/.)	↓ 2 913	↓ 1 729	↓ 4 898	↓ 4 042	-	ND	-	↓ 3 692
CALIDAD DE CARTERA								
Cartera en Riesgo - Total (%) 4/	↑ 6.1	↓ 4.7	↑ 7.2	↑ 7.1	↑ 6.7	7.3	↑ 3.8	↓ 6.4
Cartera en Riesgo - Microempresa (%) 4/	↑ 4.8	↓ 4.1	↑ 7.5	↑ 8.6	↑ 6.5	8.9	↑ 3.8	↑ 6.1
Provisiones / Cartera en Riesgo (%) 4/	↑ 92.7	↑ 147.1	↑ 108.0	↑ 100.6	↓ 104.6	172.3	↓ 112.8	↑ 110.9
LIQUIDEZ Y ADEUDADOS								
Disponible / Adeudados (N° veces)	↓ 0.8	↓ 0.3	↓ 2.5	↑ 1.7	↑ 0.2	5.3	↓ 0.2	↓ 0.8
Disponibles / Activo Total (%)	↓ 13.2	↓ 11.0	↓ 18.5	↑ 17.9	↑ 12.1	19.2	↓ 11.2	↓ 15.7
Adeudados (Mill. S/.)	↓ 699.0	↓ 2 108.1	↑ 833.0	↓ 259.7	↑ 874.0	42.1	↑ 157.4	↓ 4 973.3
Adeudados / Pasivos (%)	↓ 17.3	↓ 46.9	↑ 8.7	↓ 12.7	↓ 94.9	4.8	↓ 90.2	↓ 22.5
Adeudados Corto Plazo (%) 5/	↓ 40.0	↑ 63.4	↓ 28.8	↑ 55.5	↓ 36.2	31.7	↓ 44.4	↓ 48.2
SOLVENCIA Y APALANCAMIENTO								
Ratio de Capital Global (%) 6/	↓ 13.3	↑ 16.2	→ 15.5	↓ 15.1	↑ 24.1	-	-	↑ 15.5
Pasivo / Patrimonio (N° veces)	↑ 10.5	↓ 6.0	↓ 6.2	↓ 5.6	↑ 3.7	3.2	↑ 1.6	↓ 6.0
Pasivo / [Capital Social + Reservas] (N° veces)	↓ 11.3	↓ 8.3	↓ 7.3	↓ 8.0	↓ 3.7	3.6	↑ 2.9	↓ 7.3
Depósitos / Pasivo (%)	↑ 77.0	↑ 42.0	↓ 86.4	↑ 82.4	-	90.6	-	↓ 71.1
Depósitos / Cartera Total (%)	↓ 83.2	↓ 41.4	↓ 94.1	↓ 90.0	-	87.2	-	↓ 74.6
PRODUCTIVIDAD Y EFICIENCIA								
N° Empleados	↑ 3 743	↑ 6 784	↑ 10 985	↑ 3 752	↓ 2 373	1 343	↑ 1 289	↑ 30 269
Saldo Créditos / Empleado (Miles S/.)	↓ 999	↑ 672	↑ 797	↑ 498	↑ 421	685	↑ 180	↑ 696
N° Créditos / Empleado	↑ 108	↑ 186	↑ 91	↑ 75	↑ 86	121	↑ 164	↑ 115
Saldo Depósitos / Empleado (Miles S/.)	↓ 831	↑ 278	↓ 750	↑ 448	-	597	-	↓ 519
N° Cuentas Depósito / Empleado	↑ 285	↑ 161	↑ 153	↑ 111	-	-	-	↑ 141
Gastos Operativos / Saldo Cartera Promedio (%) 7/	↓ 11.8	↓ 16.6	↓ 11.1	↓ 13.9	↓ 18.2	10.3	↑ 31.7	↓ 13.2
Margen Financiero / Gastos Operativos (%)	↓ 181.4	↑ 176.0	↓ 155.6	↓ 129.2	↑ 140.5	151.0	↑ 114.1	↑ 160.6
RESULTADOS								
Ingresos Financieros / Saldo Cartera Promedio (%) 7/	↓ 26.3	↓ 34.3	↓ 24.0	↓ 26.2	↑ 33.1	21.6	↑ 44.3	↓ 27.3
Gastos Financieros / Pasivo Promedio (%) 7/	↓ 4.4	↓ 5.0	↓ 6.2	↓ 7.4	↑ 8.1	6.4	↑ 10.8	↓ 5.8
Resultado Neto / Activo : ROA (%) 7/	↑ 2.4	↑ 4.1	↑ 2.0	0.5	↑ 1.5	2.1	↑ 4.4	↑ 2.3
Resultado Neto / Patrimonio : ROE (%) 7/	↑ 27.6	↑ 28.5	↑ 14.6	↓ 3.5	↑ 7.1	8.9	↑ 11.4	↑ 16.0

1/ Se considera una muestra de 15 Cooperativas (de 161 que reportan a la FENACREP), que tienen una importante orientación a las microfinanzas. Al cierre de este reporte la información de las Cooperativas a Marzo 2011 aún no estaba disponible, por lo que la información corresponde a Diciembre 2010

2/ Comprende 17 ONGs con programas de microcrédito que reportan a COPEME y una Sociedad Anónima Cerrada (Microcredit Perú)

3/ La cifra agregada (Total IMFs) corresponde a la sumatoria horizontal de clientes y debe ser tomada de forma referencial, debido a que está sobreestimada por el hecho de que un deudor puede ser reportado como cliente en distintos tipos de instituciones.

4/ En el caso de las Cooperativas corresponde a la cartera en mora mayor a 90 días. Para el cálculo del indicador de todo el sistema IMFs, se excluyó a las Cooperativas

5/ El indicador Adeudados de Corto Plazo para el caso de las Financieras, corresponde a Financiera Confianza y Edyficar, debido a que no se disponía de la información de CrediScotia, Crear, Efectiva y Universal

6/ Considera el Patrimonio Efectivo como porcentaje de los activos y contingentes ponderados por riesgo totales (riesgo de crédito, de mercado y operacional). El Ratio corresponde al cierre del mes anterior. En el caso de las Financieras, CMAC, CRAC y Edpyme, representa la mediana de las instituciones que las conforman. En el cálculo del Ratio para el Total de IMFs, se considera la mediana obtenida a partir de MiBanco, las Financieras, CMAC, CRAC y Edpyme

7/ Anualizados

ND: No disponible

ENTIDADES ESPECIALIZADAS EN MICROFINANZAS								
INDICADORES DE PERFORMANCE A DICIEMBRE 2010								
Indicadores / Instituciones	MiBanco	Financieras especializadas	CMAC	CRAC	EDPYME	Cooperativas especializadas 1/	ONGs No Supervisadas por la SBS 2/	Total IMFs
N° Instituciones	1	6	13	10	10	15	18	73
ALCANCE								
Saldo Créditos Totales (Mill. S/)	3 656	4 208	8 470	1 778	988	919	236	20 256
Saldo Créditos Microempresa (%)	32.5	36.4	29.1	37.7	49.4	37.3	100.0	34.2
N° Clientes - Créditos Totales (miles) 3/	402	1 218	979	271	200	160	187	3 418
N° Clientes - Créditos Microempresa (%)	72.0	32.8	53.9	65.5	72.2	41.4	100.0	52.4
Saldo Crédito Promedio Total (S/.)	9 100	3 453	8 649	6 559	4 936	5 409	1 039	5 927
Saldo Crédito Promedio Microempresa (S/.)	4 113	3 824	4 673	3 777	3 379	4 873	1 039	3 864
Saldo Depósitos Total (Mill. S/.)	3 079	1 818	8 175	1 633	-	802	-	15 508
N° Cuentas Depósito (miles)	1 005	1 011	1 644	404	-	ND	-	4 064
Saldo Depósito Promedio Total (S/.)	3 063	1 799	4 971	4 043	-	ND	-	3 815
CALIDAD DE CARTERA								
Cartera en Riesgo - Total (%) 4/	6.1	5.1	7.2	6.7	6.3	7.3	3.5	6.4
Cartera en Riesgo - Microempresa (%) 4/	4.6	4.4	7.5	7.9	6.1	8.9	3.5	6.0
Provisiones / Cartera en Riesgo (%) 4/	91.0	139.4	107.7	96.8	105.7	172.3	118.0	109.1
LIQUIDEZ Y ADEUDADOS								
Disponible / Adeudados (N° veces)	0.9	0.3	2.7	1.4	0.2	5.3	0.2	0.9
Disponible / Activo Total (%)	14.3	14.4	19.9	17.3	11.8	19.2	12.5	17.3
Adeudados (Mill. S/.)	741	2 149	807	288	869	42	150	5 046
Adeudados / Pasivos (%)	18.2	49.6	8.6	14.4	96.0	4.8	90.8	23.2
Adeudados Corto Plazo (%) 5/	42.1	63.3	28.9	54.6	37.8	31.7	47.8	49.1
SOLVENCIA Y APALANCAMIENTO								
Ratio de Capital Global (%) 6/	13.4	16.0	15.5	15.1	24.0	-	-	15.1
Pasivo / Patrimonio (N° veces)	10.4	6.1	6.2	7.3	3.7	3.2	1.6	6.2
Pasivo / [Capital Social + Reservas] (N° veces)	13.9	8.7	7.6	8.4	4.1	3.6	2.5	7.8
Depósitos / Pasivo (%)	75.7	41.9	87.0	81.4	-	90.6	-	71.3
Depósitos / Cartera Total (%)	84.2	43.2	96.5	91.9	-	87.2	-	76.6
PRODUCTIVIDAD Y EFICIENCIA								
N° Empleados	3 593	6 594	10 793	3 734	2 387	1 343	1 286	29 730
Saldo Créditos / Empleado (Miles S/.)	1 018	638	785	476	414	685	175	681
N° Créditos / Empleado	105	177	87	67	77	121	160	115
Saldo Depósitos / Empleado (Miles S/.)	857	276	757	437	-	597	-	522
N° Cuentas Depósito / Empleado	280	153	152	108	-	-	-	137
Gastos Operativos / Saldo Cartera Promedio (%) 7/	12.8	18.1	11.6	14.4	19.1	10.3	30.5	13.7
Margen Financiero / Gastos Operativos (%)	181.9	160.2	157.9	130.7	134.3	151.0	106.8	158.3
RESULTADOS								
Ingresos Financieros / Saldo Cartera Promedio (%) 7/	28.1	34.4	25.5	27.1	32.6	21.6	40.2	28.1
Gastos Financieros / Pasivo Promedio (%) 7/	4.4	5.3	6.6	7.4	7.6	6.4	10.0	6.0
Resultado Neto / Activo : ROA (%) 7/	2.2	3.2	1.8	0.5	1.0	2.1	2.6	2.0
Resultado Neto / Patrimonio : ROE (%) 7/	24.9	22.5	12.8	4.5	4.5	8.9	6.7	14.4

1/ Se considera una muestra de 15 Cooperativas (de 161 que reportan a la FENACREP), que tienen una importante orientación a las microfinanzas

2/ Comprende 17 ONGs con programas de microcrédito que reportan a COPEME

3/ La cifra agregada (Total IMFs) corresponde a la sumatoria horizontal de clientes y debe ser tomada de forma referencial, debido a que está sobreestimada por el hecho de que un deudor puede ser reportado como cliente en distintos tipos de instituciones.

4/ En el caso de las Cooperativas corresponde a la cartera en mora mayor a 90 días. Para el cálculo del indicador de todo el sistema IMFs, se excluyó a las Cooperativas

5/ El indicador Adeudados de Corto Plazo para el caso de las Financieras, corresponde a Financiera Confianza, debido a que no se disponía de la información de CrediScotia, Crear y Edyficar

6/ Considera el Patrimonio Efectivo como porcentaje de los activos y contingentes ponderados por riesgo totales (riesgo de crédito, de mercado y operacional). El Ratio corresponde al cierre del mes anterior. En el caso de las CMAC, CRAC y EDPYME, representa la mediana de las instituciones que las conforman. En el cálculo del Ratio para el Total de IMFs, se considera la mediana obtenida a partir de MiBanco, las Financieras, CMAC, CRAC y EDPYME

7/ Anualizados

ND: No disponible

Microfinancieras
No Supervisadas
por la SBS

A Marzo 2011

MICROFINANCIERAS NO SUPERVISADAS POR LA SBS: PRINCIPALES RUBROS DEL BALANCE Y ESTADO DE RESULTADOS A MAR.2011 (MILES S/.)

Entidades	Balance						Estado de Resultados			
	Disponible	Cartera Total	Activo Total	Adeudados	Pasivo Total	Patrimonio	Ingresos Financieros	Gastos Financieros	Gastos Operativos	Utilidad Neta
ONG Adra Peru	1 635.2	13 081.3	15 148.5	4 750.0	5 522.9	9 625.6	1 587.2	94.7	1 109.1	396.7
ONG AMA	141.3	7 595.5	8 051.6	4 899.3	5 410.0	2 641.6	977.4	151.5	752.1	88.2
ONG ARARIWA	2 589.9	23 127.3	29 579.9	18 440.1	19 063.1	10 516.9	2 049.6	499.8	1 540.0	39.9
ONG ASIDME	2 414.0	735.2	4 661.1	508.8	705.2	3 955.9	179.3	10.2	332.2	-159.5
ONG Edaprospro	1 253.3	3 550.8	5 000.5	2 973.4	3 182.2	1 818.4	462.6	63.4	405.1	16.6
ONG Finca	2 063.6	11 639.9	15 664.7	4 553.6	5 620.6	10 044.1	1 625.7	132.6	1 470.4	303.7
ONG Fondesurco	14 649.7	54 045.3	71 613.1	58 328.2	60 526.2	11 086.9	4 113.9	1 456.1	2 421.6	429.3
ONG Fovida	251.5	5 068.1	5 263.8	-	370.4	4 893.4	334.5	59.3	235.6	44.2
ONG IDER Cesar Vallejo	162.4	3 540.9	4 749.5	3 140.2	3 357.4	1 392.2	421.7	86.7	319.3	15.7
ONG Manuela Ramos	1 725.8	13 067.6	15 824.1	4 500.0	5 002.6	10 821.5	1 708.5	51.5	1 160.1	526.5
ONG Mide	393.9	5 299.6	6 164.9	3 488.3	3 857.5	2 307.4	443.7	70.1	448.9	-47.9
ONG Prisma	3 105.9	32 000.2	35 338.0	23 690.6	29 461.2	5 876.8	3 065.4	554.1	2 982.0	-385.8
ONG Promujer	726.6	51 557.0	57 026.6	22 617.7	25 606.0	31 420.6	5 448.0	714.8	2 918.6	1 666.0
Mentors Perú	123.5	638.2	952.9	806.2	876.0	76.9	118.6	6.9	140.4	-24.6

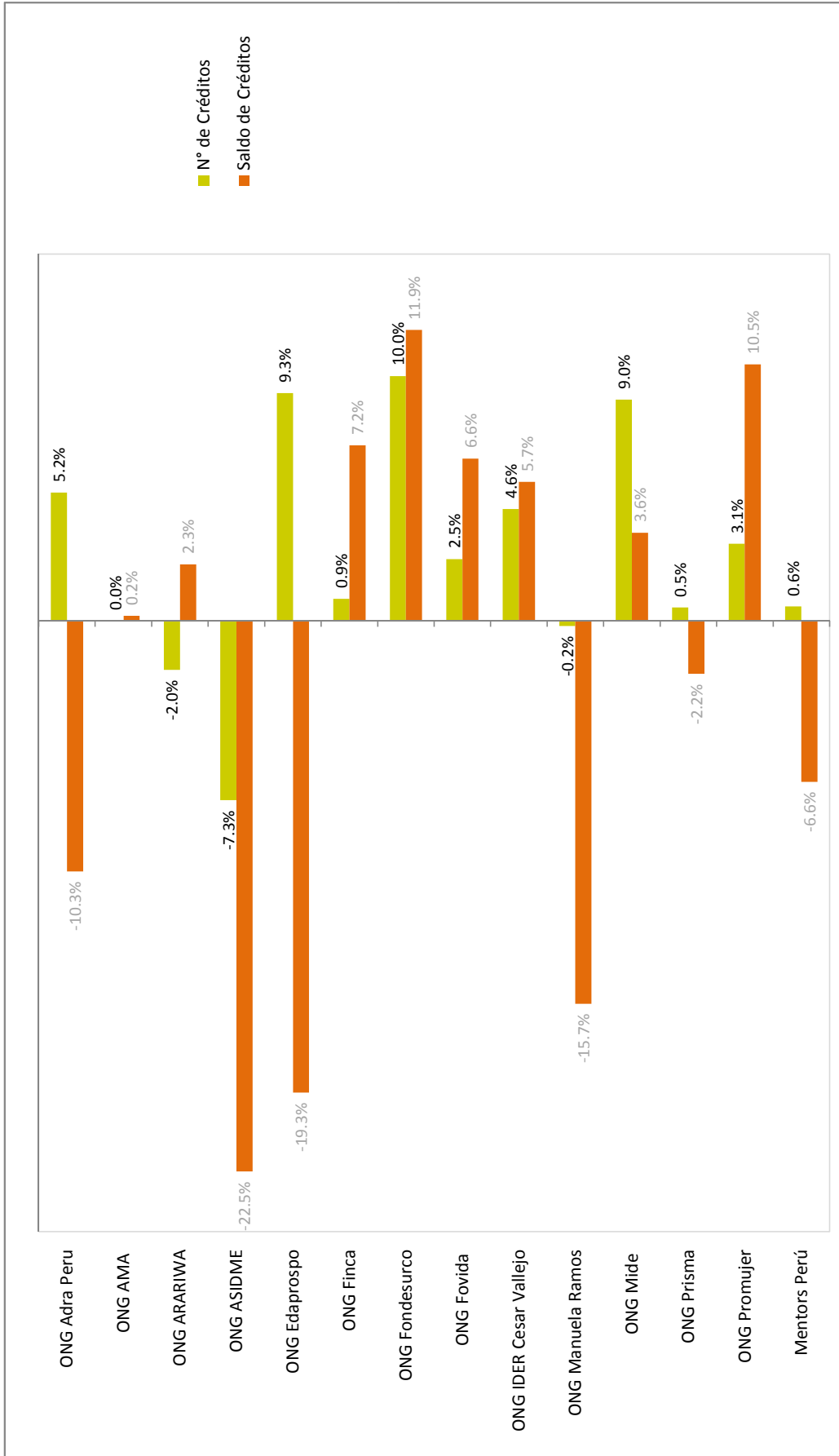
Fuente: COPEME

MICROFINANCIERAS NO SUPERVISADAS POR LA SBS: PERSONAL Y CRÉDITOS A MAR.2011

Entidades	N° de Personal	N° de Analistas	Créditos			
			N° de Créditos	Saldo Créditos (US\$)	Saldo Crédito Promedio (US\$)	Crédito Promedio Enero - Marzo (US\$)
ONG Adra Peru	84	52	17 783	4 665 217	262	459
ONG AMA	49	26	6 715	2 708 796	403	447
ONG ARARIWA	106	66	14 246	8 247 957	579	496
ONG ASIDME	24	15	2 688	262 206	98	204
ONG Edaprospro	34	20	5 705	1 266 318	222	337
ONG Finca	135	54	16 724	4 151 189	248	355
ONG Fondesurco	154	59	14 624	19 274 351	1 318	1 351
ONG Fovida	8	5	529	1 807 452	3 417	3 525
ONG IDER Cesar Vallejo	55	7	2 381	1 262 792	530	742
ONG Manuela Ramos	83	49	20 964	4 660 330	222	309
ONG Mide	50	27	7 764	1 890 013	243	341
ONG Prisma	184	78	21 664	11 412 348	527	717
ONG Promujer	266	109	72 025	18 386 947	255	366
Mentors Perú	9	5	1 043	227 618	218	313

Fuente: COPEME

MICROFINANCIERAS NO SUPERVISADAS POR LA SBS: DINAMISMO DE LOS CRÉDITOS (VAR. % MAR11/DIC10) *



(*) Variaciones de los saldos en términos de soles
Fuente: COPEME

MICROFINANCIERAS NO SUPERVISADAS POR LA SBS: DISTRIBUCIÓN DEL N° DE CRÉDITOS POR TECNOLOGÍA, SECTOR, DESTINO Y GENERO A MAR.2011 (%)

Entidades	Tecnología			Sector Económico				Destino			Género	
	Individual	Solidario	Bancos Comunales	Agropecuario	Producción	Comercio	Servicios	Capital de Trabajo	Activo Fijo	Libre Disponibilidad	Masculino	Femenino
ONG Adra Peru	0.0%	0.0%	100.0%	0.0%	15.4%	73.7%	10.8%	100.0%	0.0%	0.0%	0.3%	99.7%
ONG AMA	100.0%	0.0%	0.0%	0.0%	20.4%	61.7%	17.8%	98.2%	0.0%	1.7%	38.0%	62.0%
ONG ARARIWA	2.3%	0.0%	97.7%	25.6%	4.5%	42.9%	27.0%	100.0%	0.0%	0.0%	23.9%	76.1%
ONG ASIDME	0.2%	0.0%	99.8%	0.0%	24.1%	65.7%	10.2%	100.0%	0.0%	0.0%	6.6%	93.4%
ONG Edaprospro	20.0%	0.0%	80.0%	0.0%	8.6%	70.3%	21.1%	100.0%	0.0%	0.0%	10.3%	89.7%
ONG Finca	2.0%	1.4%	96.7%	2.8%	4.7%	83.2%	9.3%	99.5%	0.0%	0.5%	8.1%	91.9%
ONG Fondesurco	78.8%	0.0%	21.2%	50.7%	2.0%	22.2%	25.1%	61.3%	15.4%	23.3%	48.3%	51.7%
ONG Fovida	85.9%	14.1%	0.0%	62.1%	7.9%	24.9%	5.1%	93.8%	6.2%	0.0%	53.7%	46.3%
ONG IDER Cesar Vallejo	100.0%	0.0%	0.0%	0.0%	12.4%	61.4%	26.2%	100.0%	0.0%	0.0%	36.1%	63.9%
ONG Manuela Ramos	14.7%	0.0%	85.3%	1.1%	12.6%	79.3%	7.0%	99.9%	0.0%	0.1%	0.0%	100.0%
ONG Mide	15.7%	72.1%	12.2%	17.4%	4.0%	74.0%	4.6%	0.0%	0.0%	100.0%	3.2%	96.8%
ONG Prisma	33.3%	23.6%	43.2%	29.3%	2.7%	56.8%	11.2%	100.0%	0.0%	0.0%	30.3%	69.7%
ONG Promujer	0.0%	4.6%	95.4%	0.6%	8.8%	82.6%	8.0%	100.0%	0.0%	0.0%	6.2%	93.8%
Mentors Perú	75.2%	19.9%	5.0%	0.0%	5.0%	80.1%	14.9%	55.3%	39.8%	5.0%	14.9%	85.1%

Fuente: COPEME

MICROFINANCIERAS NO SUPERVISADAS POR LA SBS: DISTRIBUCIÓN DEL SALDO DE CARTERA POR TECNOLOGÍA, SECTOR, DESTINO Y GENERO A MAR.2011 (

Entidades	Tecnología			Sector Económico				Destino			Género	
	Individual	Solidario	Bancos Comunes	Agropecuario	Producción	Comercio	Servicios	Capital de Trabajo	Activo Fijo	Libre Disponibilidad	Masculino	Femenino
ONG Adra Peru	0.0%	0.0%	100.0%	0.0%	16.5%	72.7%	10.8%	100.0%	0.0%	0.0%	0.1%	99.9%
ONG AMA	100.0%	0.0%	0.0%	0.0%	23.0%	60.6%	16.4%	98.5%	0.0%	1.5%	38.0%	62.0%
ONG ARARIWA	9.8%	0.0%	90.2%	25.6%	4.4%	42.9%	27.1%	100.0%	0.0%	0.0%	26.1%	73.9%
ONG ASIDME	0.8%	0.0%	99.2%	0.0%	21.6%	68.5%	9.8%	100.0%	0.0%	0.0%	7.3%	92.7%
ONG Edaprospro	23.0%	0.0%	77.0%	0.0%	8.3%	70.0%	21.7%	100.0%	0.0%	0.0%	11.3%	88.7%
ONG Finca	6.1%	1.9%	92.0%	4.6%	4.9%	79.9%	10.6%	98.6%	0.0%	1.4%	9.6%	90.4%
ONG Fondesurco	96.1%	0.0%	3.9%	60.2%	2.5%	17.5%	19.8%	65.6%	26.1%	8.2%	62.2%	37.8%
ONG Fovida	90.8%	9.2%	0.0%	68.1%	3.9%	23.1%	4.9%	84.4%	15.6%	0.0%	51.0%	49.0%
ONG IDER Cesar Vallejo	100.0%	0.0%	0.0%	0.0%	10.9%	67.3%	21.7%	100.0%	0.0%	0.0%	33.5%	66.5%
ONG Manuela Ramos	17.4%	0.0%	82.6%	0.9%	12.1%	77.8%	9.3%	96.3%	0.0%	3.7%	0.0%	100.0%
ONG Mide	17.7%	70.4%	11.9%	15.4%	3.9%	75.8%	4.9%	0.0%	0.0%	100.0%	4.0%	96.0%
ONG Prisma	43.4%	19.8%	36.9%	30.3%	2.6%	55.6%	11.5%	100.0%	0.0%	0.0%	32.6%	67.4%
ONG Promujer	0.1%	4.4%	95.5%	0.6%	8.9%	83.7%	6.8%	100.0%	0.0%	0.0%	6.5%	93.5%
Mentors Perú	75.0%	20.0%	5.0%	0.0%	5.0%	80.0%	15.0%	55.0%	40.0%	5.0%	15.0%	85.0%

Fuente: COPEME

MICROFINANCIERAS NO SUPERVISADAS POR LA SBS: DISTRIBUCIÓN DEL N° DE CRÉDITOS POR MONTOS Y PLAZOS A MAR.2011 (EN PORCENTAJES)

Entidades	Montos (US\$)					Meses				
	Hasta 400	401 a 1000	1001 a 3000	3001 a más		Hasta 4	5 a 12	13 a 24	25 a más	
ONG Adra Peru	61.1%	0.0%	29.0%	9.9%		21.2%	78.8%	0.0%	0.0%	
ONG AMA	66.7%	25.9%	7.0%	0.4%		64.9%	33.7%	1.4%	0.0%	
ONG ARARIWA	82.3%	13.1%	4.1%	0.5%		39.9%	57.9%	2.0%	0.1%	
ONG ASIDME	96.7%	3.2%	0.1%	0.0%		92.3%	7.7%	0.0%	0.0%	
ONG Edaprospro	78.9%	17.2%	3.8%	0.0%		58.8%	41.0%	0.2%	0.0%	
ONG Finca	78.0%	16.0%	5.7%	0.3%		36.3%	62.4%	1.3%	0.0%	
ONG Fondesurco	34.8%	23.5%	29.5%	12.2%		29.6%	51.4%	13.8%	5.2%	
ONG Fovida	9.0%	14.7%	40.1%	36.2%		16.4%	76.3%	5.6%	1.7%	
ONG IDER Cesar Vallejo	41.4%	36.6%	19.8%	2.1%		14.0%	83.5%	2.5%	0.0%	
ONG Manuela Ramos	61.0%	29.9%	9.1%	0.0%		67.4%	32.6%	0.0%	0.0%	
ONG Mide	75.0%	21.0%	3.9%	0.0%		10.3%	88.4%	1.2%	0.0%	
ONG Prisma	41.6%	34.1%	23.4%	0.9%		4.5%	95.2%	0.3%	0.0%	
ONG Promujer	71.0%	26.3%	2.7%	0.0%		50.4%	49.6%	0.0%	0.0%	
Mentors Perú	57.1%	37.9%	5.0%	0.0%		75.2%	19.9%	5.0%	0.0%	

Fuente: COPEME

MICROFINANCIERAS NO SUPERVISADAS POR LA SBS: DISTRIBUCIÓN DEL SALDO DE CARTERA POR MONTOS Y PLAZOS A MAR.2011 (EN PORCENTAJ)

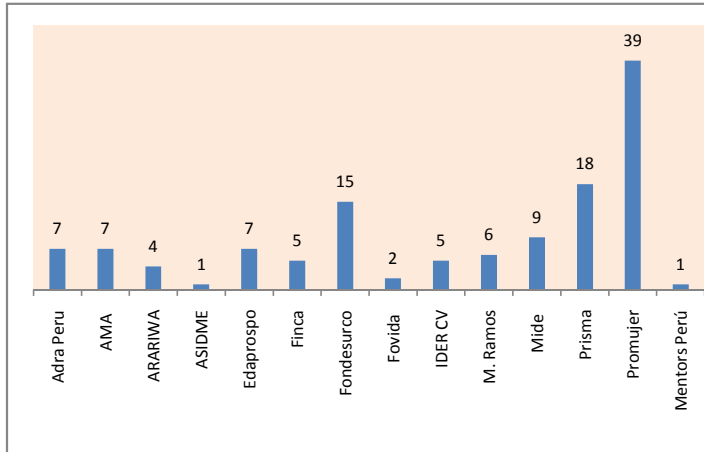
Entidades	Montos (US\$)					Meses				
	Hasta 400	401 a 1000	1001 a 3000	3001 a más		Hasta 4	5 a 12	13 a 24	25 a más	
ONG Adra Peru	32.4%	0.0%	39.1%	28.6%		20.2%	79.8%	0.0%	0.0%	
ONG AMA	37.5%	38.0%	21.4%	3.2%		52.8%	42.9%	4.2%	0.0%	
ONG ARARIWA	51.1%	23.9%	17.7%	7.4%		36.9%	48.7%	12.2%	2.2%	
ONG ASIDME	90.1%	9.3%	0.6%	0.0%		88.9%	11.1%	0.0%	0.0%	
ONG Edaprospro	52.8%	31.9%	14.9%	0.4%		56.3%	42.8%	0.9%	0.0%	
ONG Finca	45.5%	27.7%	22.4%	4.4%		34.4%	61.1%	4.5%	0.0%	
ONG Fondesurco	6.3%	11.1%	38.3%	44.3%		37.5%	29.5%	18.3%	14.8%	
ONG Fovida	0.7%	3.0%	19.3%	77.0%		14.5%	63.6%	17.1%	4.9%	
ONG IDER Cesar Vallejo	15.5%	32.3%	41.1%	11.1%		19.3%	75.7%	5.0%	0.0%	
ONG Manuela Ramos	34.1%	43.7%	18.8%	3.4%		51.5%	48.5%	0.0%	0.0%	
ONG Mide	49.0%	36.6%	14.3%	0.0%		5.7%	90.4%	3.9%	0.0%	
ONG Prisma	17.3%	31.4%	46.9%	4.5%		2.6%	96.5%	0.9%	0.0%	
ONG Promujer	44.2%	47.6%	8.2%	0.0%		58.5%	41.4%	0.0%	0.0%	
Mentors Perú	57.0%	38.0%	5.0%	0.0%		75.0%	20.0%	5.0%	0.0%	

Fuente: COPEME

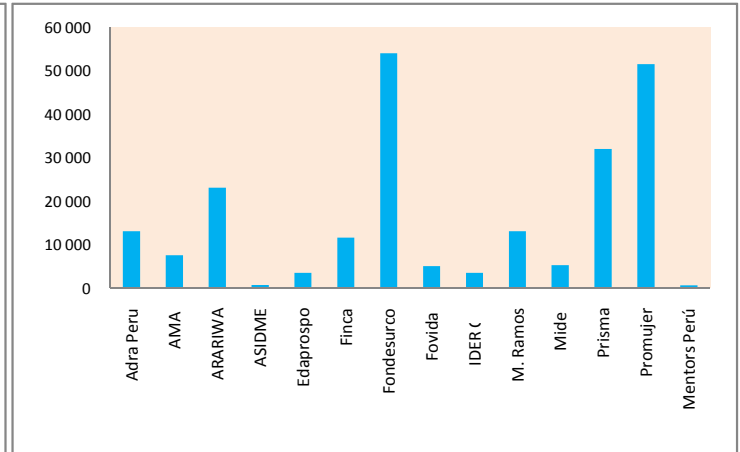
MICROFINANCIERAS NO REGULADAS POR LA SBS

INDICADORES DE ALCANCE A MARZO 2011

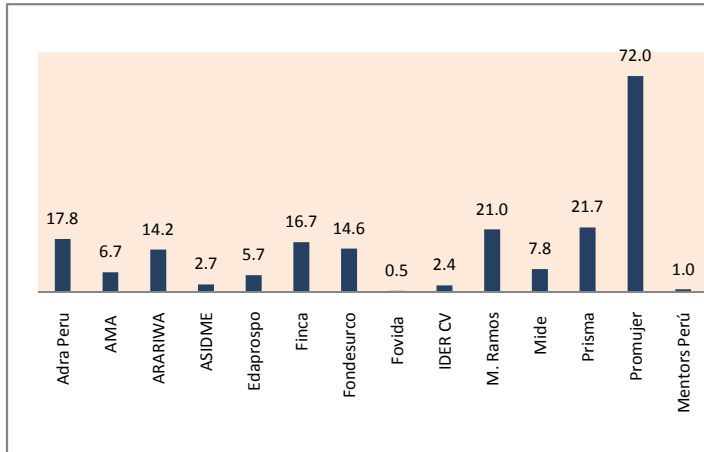
Número de Agencias



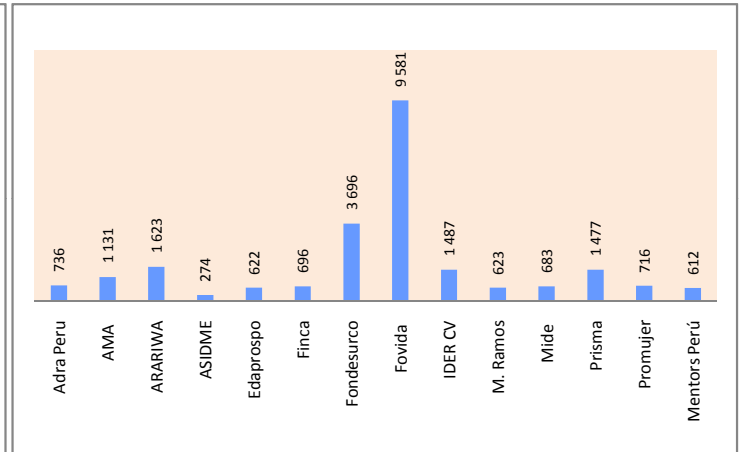
Saldo de Créditos (miles S/.)



Número de Créditos (miles)



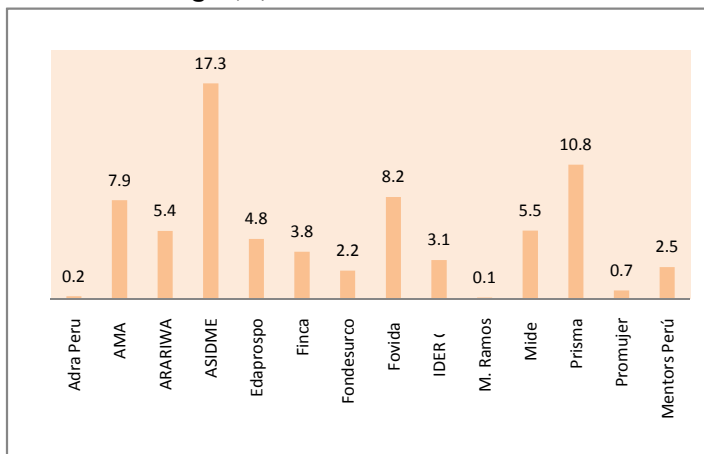
Saldo Crédito Promedio (S/.)



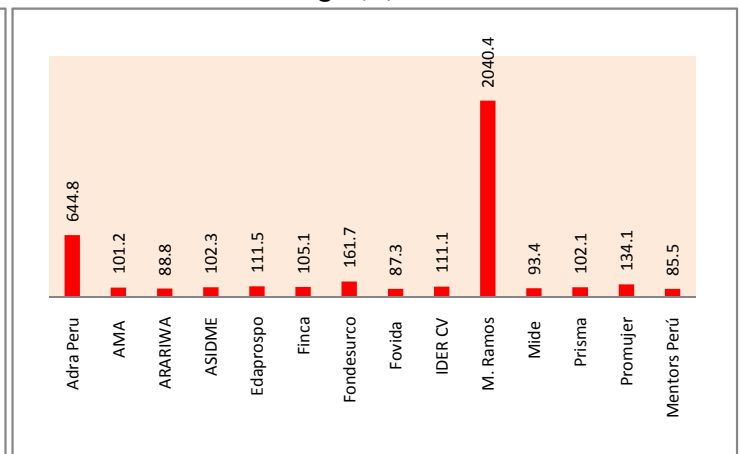
MICROFINANCIERAS NO REGULADAS POR LA SBS

INDICADORES DE CALIDAD DE CARTERA A MARZO 2011

Cartera en Riesgo (%)



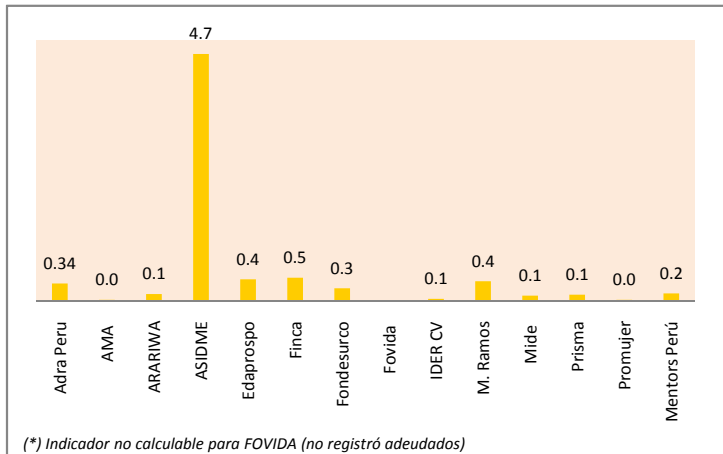
Provisiones / Cartera Riesgo (%)



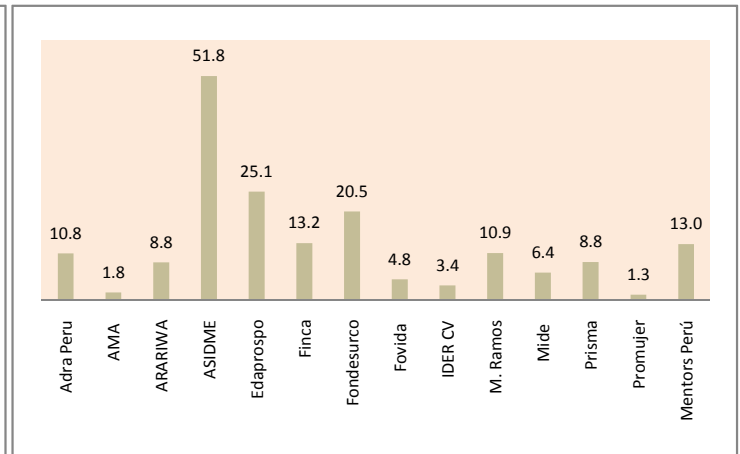
MICROFINANCIERAS NO REGULADAS POR LA SBS

INDICADORES DE LIQUIDEZ A MARZO 2011

Disponibles / Adeudados (N° veces) *



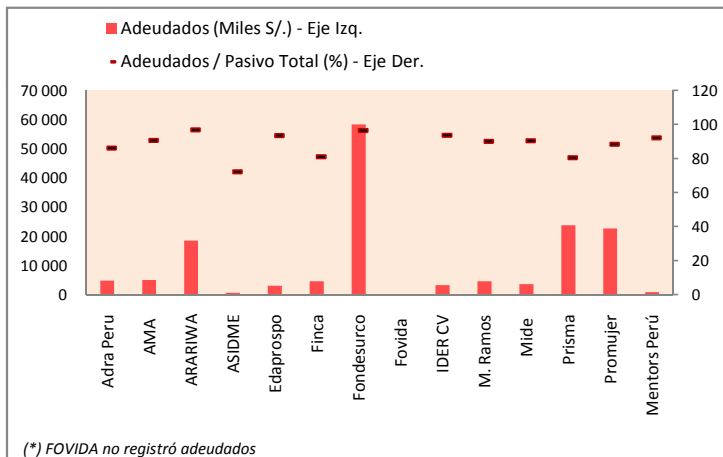
Disponibles / Activo Total (%)



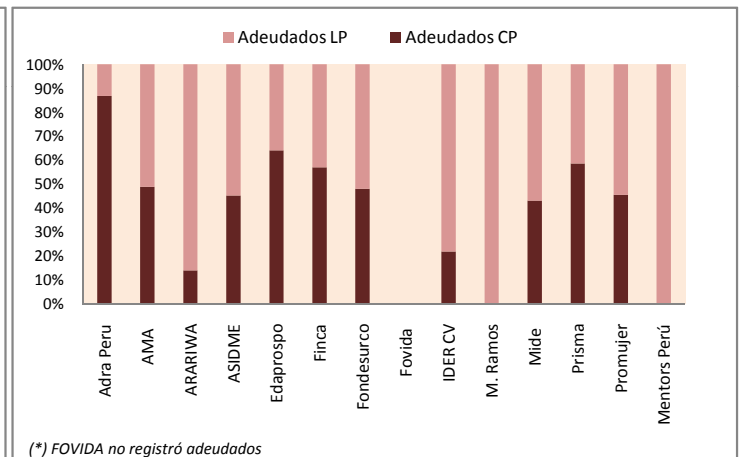
MICROFINANCIERAS NO REGULADAS POR LA SBS

INDICADORES ADEUDADOS A MARZO 2011

Montos de Adeudados Vs Pasivos *



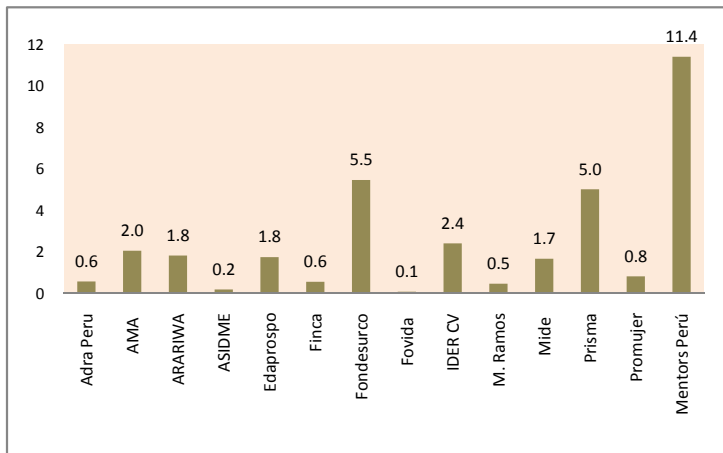
Estructura de los Adeudados (%) *



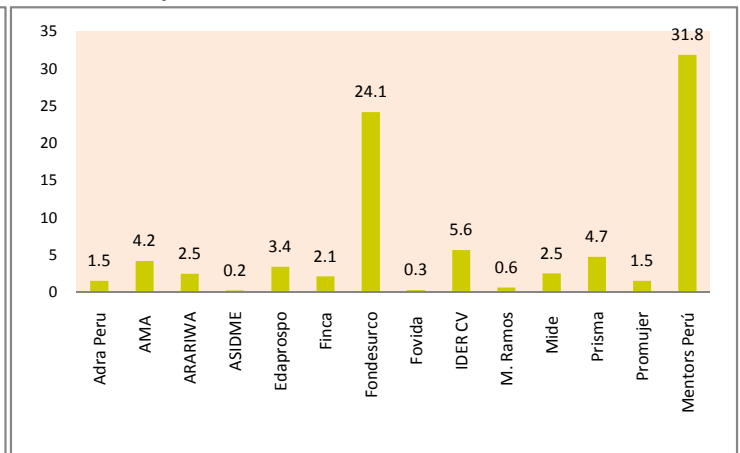
MICROFINANCIERAS NO REGULADAS POR LA SBS

INDICADORES DE ENDEUDAMIENTO PATRIMONIAL A MARZO 2011

Pasivo / Patrimonio (N° veces)

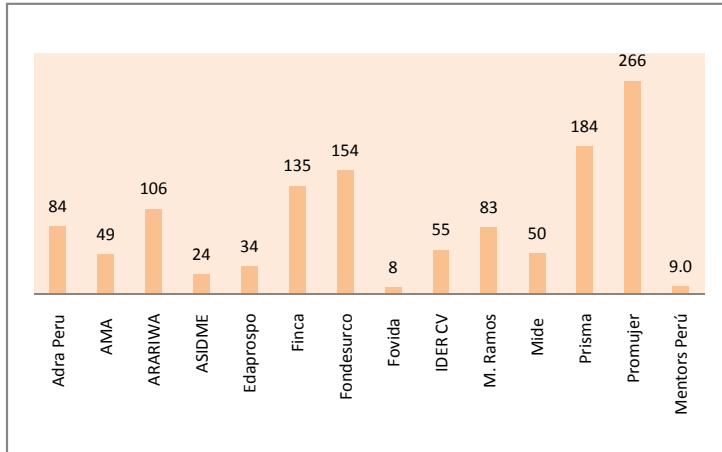


Pasivo / (Capital Social + Reservas) (N° veces)

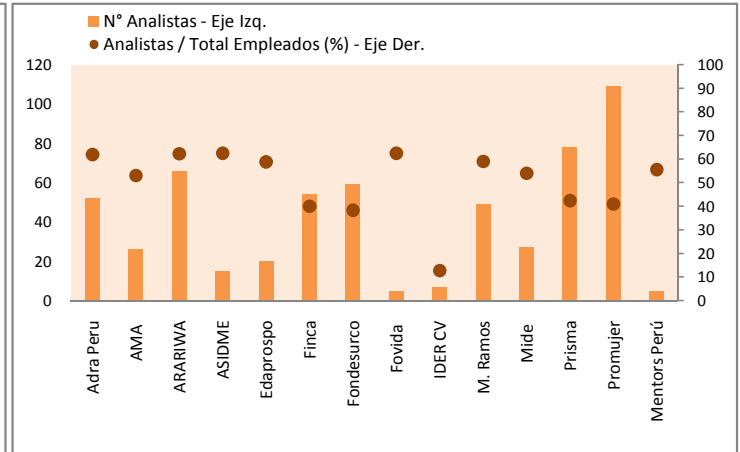


MICROFINANCIERAS NO REGULADAS POR LA SBS
INDICADORES DE PRODUCTIVIDAD Y EFICIENCIA A MARZO 2011

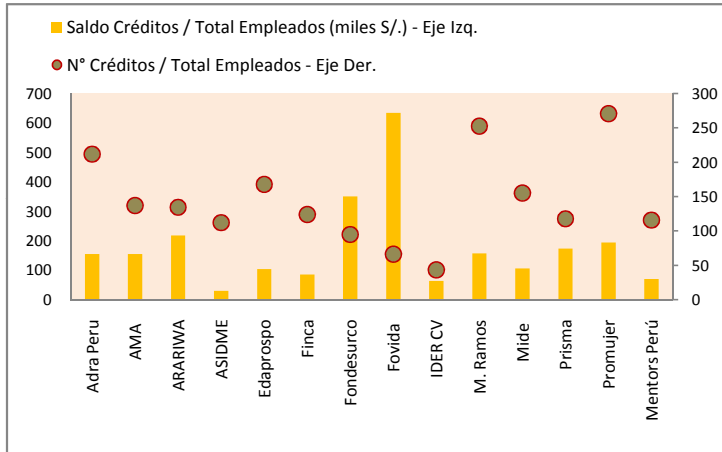
N° Empleados



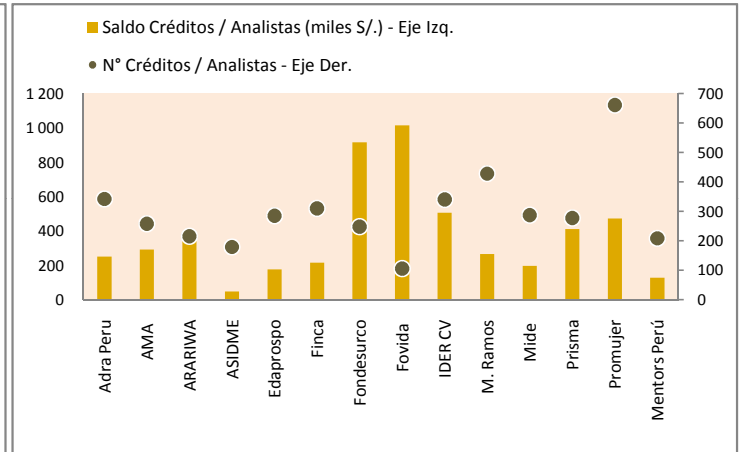
N° Analistas



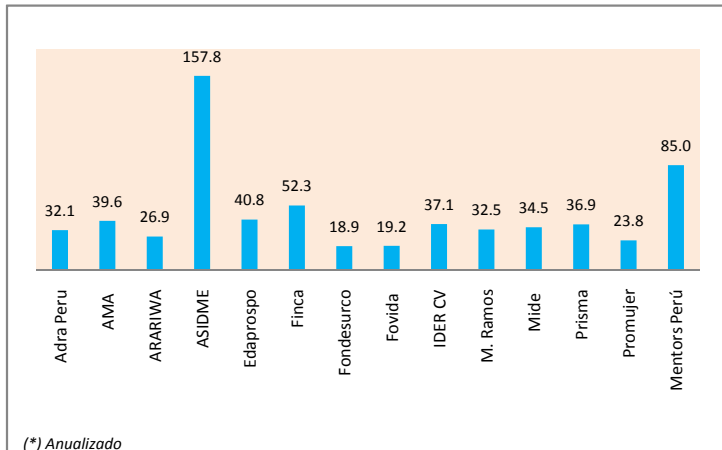
Créditos por Empleado



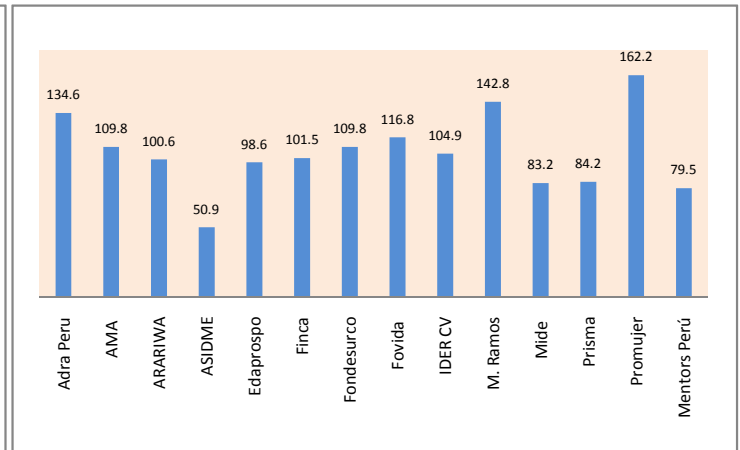
Créditos por Analista



Gastos Operativos / Saldo Cartera Promedio (%) *



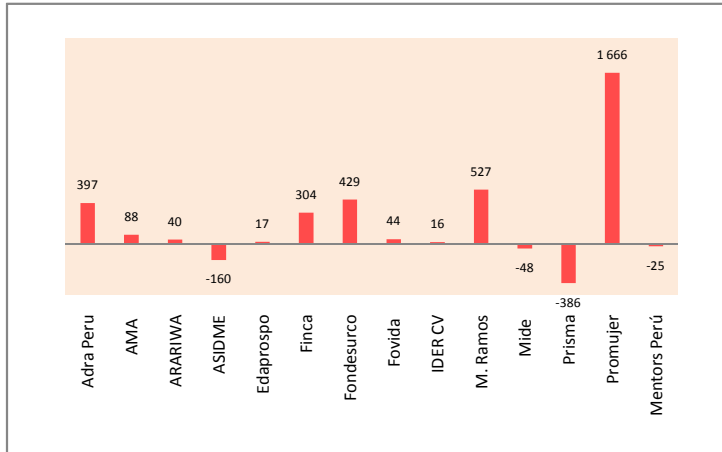
Margen Financiero / Gastos Operativos (%)



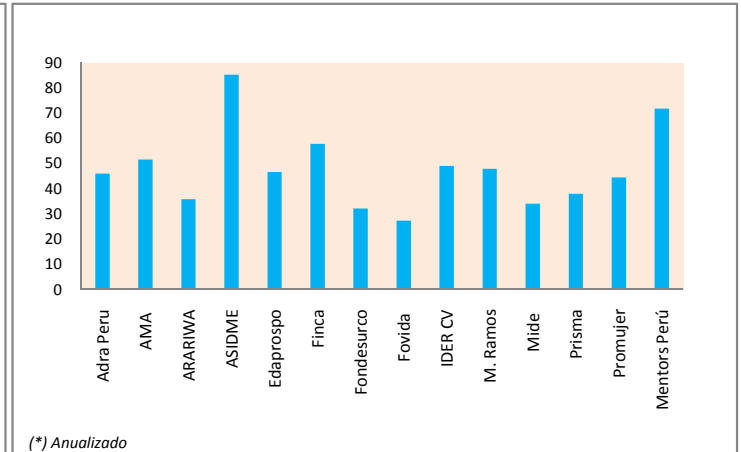
(*) Anualizado

MICROFINANCIERAS NO REGULADAS POR LA SBS
INDICADORES DE RESULTADOS A MARZO 2011

Utilidad Neta (en Miles S./.)

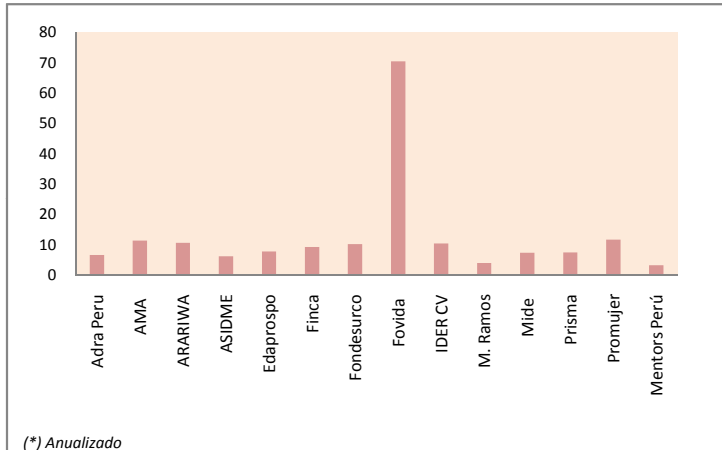


Ingresos Financieros / Saldo de Cartera Promedio (%) *



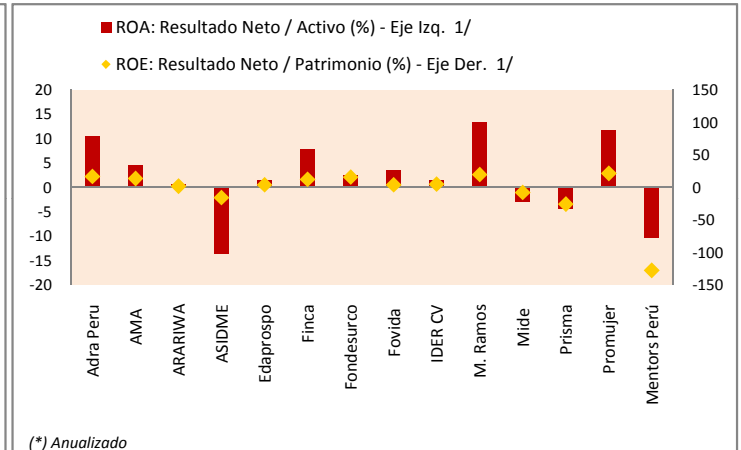
(*) Anualizado

Gastos Financieros / Pasivo Promedio (%) *



(*) Anualizado

Rentabilidad *



(*) Anualizado

Artículo **Institucional:** **FOVIDA**

*LA EXPERIENCIA DEL PROGRAMA
DE CREDITO DE FOVIDA EN EL
OTORGAMIENTO DE CREDITOS
AGRÍCOLAS (*)*

FOVIDA

FOMENTO DE LA VIDA

LA EXPERIENCIA DEL PROGRAMA DE CREDITO DE FOVIDA EN EL OTORGAMIENTO DE CREDITOS AGRICOLAS

Perú ostenta actualmente la categoría de país líder en materia de microfinanzas Sin embargo y paradójicamente hay un significativo segmento de población que a pesar de contar con algunos activos y realizar actividades económicas de interesantes o prometedores márgenes de rentabilidad, aun tienen limitaciones de acceso al crédito. Entre ellos figuran los que por laborar en condición informal, no tienen documentos que validen sus ingresos y, aquellos que por ser su actividad económica considerada de riesgo, no acceden a crédito en los montos y condiciones que su actividad requiere.

Entre el primer grupo están los productores o comerciantes de pequeña escala que por la naturaleza de la actividad económica que realizan, requieren montos por encima del promedio, pero que por operar sin documentación de respaldo, difícilmente acceden a préstamos acordes a sus necesidades. En este mismo grupo se ubican, asimismo, todos los trabajadores que laboran en condición de dependientes informales, aun cuando algunos de ellos lo hagan en empresas o instituciones formales y algunos con una remuneración dos o tres veces superior al salario mínimo (cuando no mas). Las condiciones de su contratación suele ser sin documentos que pudieran probar su relación laboral. A ellos les suelen pagar en efectivo, no disponiendo de ninguna boleta que evidencie la remuneración que perciben, por lo que acceder al crédito les resulta dificultoso.

En el segundo grupo -de nuestra clasificación- estarían los pequeños agricultores, quienes en su mayoría tienen un patrimonio valioso como es la tierra, tienen amplio conocimientos de la actividad productiva que realizan, en ciertos casos, hasta poseen algunas herramientas de relativo valor, sin embargo no acceden a prestamos en monto suficiente que les permita la explotación eficiente de sus activos. Las razones para esta situación pueden ser de orden circunstancial o estructural, ambas determinantes cuando de crédito se trata.

Entre las de orden circunstancial esta el hecho, de que muchos productores que carecen de documentación que valide sus ingresos, pues toda la comercialización agrícola, suele hacerse sin necesidad de exhibir documentos de curso comercial, tributario o legal. Adicionalmente esta la lejanía a los centros poblados donde suelen localizarse las entidades financieras, lo que ciertamente dificulta, cuando no encarece, el alcance a esas entidades y viceversa.

Entre las de orden estructural, están las recurrentes variaciones en los precios que al igual que las variaciones climáticas – aun cuando de naturaleza muy distinta-, tienen la posibilidad de terminar afectando -de manera súbita- el resultado de toda una campaña que en el menor de los casos dura tres meses (caso de las hortalizas) o hasta cerca de un año (caso de la papa en zonas alto andinas o los frutales). A esta situación puede enfrentarse hasta el agricultor más cuidadoso y esmerado. Este conjunto de factores hace que el financiamiento a esta actividad sea considerada como de riesgo.... y ciertamente lo es.



Es la experiencia de FOVIDA, financiando a pequeños agricultores/as, que presentamos en el presente artículo.

FOVIDA -a través de su programa de crédito, denominado Credivida-, viene trabajando con este segmento empresarial desde el año 2004 habiendo diseñado en el proceso diversos productos crediticios para atender al pequeño agricultor/a individual u organizado. Actualmente ofrece crédito para capital de trabajo, para comercialización, para inversiones y para mejoramiento de vivienda. En este interés ha tenido que considerar los siguientes aspectos:

- Los montos promedio a financiar. En la medida que los requerimientos de cualquier cultivo –semillas, abonos y pesticidas- son dados y se tranzan en un mercado formal – a veces dolarizado por la procedencia de los productos- los costos tienen poco margen de manejo, lo que hace necesario que el agricultor disponga de los recursos en cantidad necesaria para cubrir los gastos del cultivo. Es así que un pequeño agricultor con 3 has podría requerir con “sustento razonable” un préstamo de S/.5, 000 soles por hectárea – S/. 15,000 en total ¹-y si está en una cadena productiva, con altas exigencias de calidad, puede requerir hasta el doble para la misma cantidad de hectáreas. Estas demandas alcanzan niveles exponencialmente superiores en el caso de la actividad forestal, la que a pesar de ofrecer muy buenos resultados económicos, encara sensibles limitaciones para obtener financiamiento.

La demanda por préstamos de montos significativamente superiores a los acostumbrados en el mundo de las microfinanzas, fue uno de los primeros aspectos que FOVIDA tuvo que asimilar.

- Otorgamiento de créditos estrictamente oportunos. Dado que las plantas son seres vivos cuya reproducción y desarrollo tienen un periodo vegetativo asociado además a ciertas estaciones del año, la siembra, fertilización y “curaciones” tienen que ser hechas en un rango muy acotado de tiempo; de lo contrario enfrentar el riesgo de que la producción o cosecha pueda no ser viable o echarse a perder, sin posibilidad de recuperación en el corto plazo. La simplificación del proceso transaccional del crédito es algo que FOVIDA tuvo que considerar y perfeccionar en el tiempo.



Actualmente FOVIDA ofrece créditos desembolsados en una sola armada o líneas de crédito, que una vez formalizadas se desembolsan al solo llamado telefónico y en pocos minutos.

- Los plazos de pago. Un agricultor promedio, salvo que combine la actividad agrícola, con otra de mayor rotación, tendrá flujos de ingreso solo con ocasión de la cosecha de sus cultivos. Si siembra hortalizas, puede recibirlos en dos o tres meses, si siembra otros productos el plazo es mayor. En consecuencia los calendarios de pagos tienen que ser ajustados a la dinámica de sus cosechas del portafolio de cultivos que manejan.

FOVIDA, fija los periodos y flujos de pago en función al periodo vegetativo del cultivo. Y es que hay cultivos que se cosechan en una sola armada –caso de la papa- mientras que otros

¹ TC US \$ 1= 2.8 nuevos soles.

se cosechan por pañas -no necesariamente de productividad homogénea, como es el caso de la alcachofa- solo por citar algunos casos. En consecuencia los plazos de pago son generalmente personalizados o abiertos (con un plazo máximo). Esta dinámica se presenta aun cuando los agricultores pudieran operar en el marco de una cadena productiva.

Muy estrechamente ligado al tema de los plazos está el de las tasas de interés a cobrarse por los préstamos. Estas deben ser establecidas a niveles “razonables” pues al irse acumulando en el tiempo, incrementan los costos para el agricultor y los riesgos para la entidad ofertante. FOVIDA - Credivida cobra las tasas de interés más bajas comparada con otras ONGs que operan programas de microfinanzas.²

- **Las garantías.** Si bien un número importante de agricultores tiene algún tipo de documento de propiedad, muchos de estos documentos no están debidamente formalizados, lo que hace que tengan poco o nulo valor efectivo en caso de una eventual cobranza legal.

En este contexto, la casi única garantía es el éxito de la actividad misma, para lo cual hay que neutralizar lo más posible, los riesgos externos como es la variabilidad de precios. Es a este nivel que FOVIDA - Credivida ha comprobado que el financiamiento a agricultores asociados en cadenas productivas, con contratos de compra, es una forma de protección frente a variaciones del mercado. La triangulación entre agricultores, entidades que brinden asistencia técnica y la entidad financiera es asimismo potente a este nivel.

LECCIONES APRENDIDAS POR FOVIDA SOBRE LOS ASPECTOS A CONSIDERAR EN EL OTORGAMIENTO DE CREDITOS AGRICOLAS

Fovida-Credivida en su opción por brindar créditos agrícolas ha tenido que atender los siguientes aspectos:

- **Fondeo adecuado.** Esquemas de pago ligado a cosechas, generan una fuerte presión sobre la liquidez de la entidad prestataria, siendo necesario contar con la cantidad suficiente de fondos que permitan asegurar la continuidad de la actividad. Adicionalmente se hace necesario combinar una cartera de clientes diversos, pues en contraste con los periodos de escasez de fondos, los hay de sobre liquidez que se presenta en las épocas de cosecha al coincidir un numero importante de amortizaciones.

A este nivel el problema no se limita al monto de capital disponible sino la tasa a la que es posible obtener estos fondos, Actualmente las tasas promedio que se ofrecen a las ONGs alcanzan hasta el 10 o 12 % anual, lo que ciertamente resulta muy alto, si lo que se quiere es facilitar la capitalización del agricultor.

- **Manejo de costos operativos.** Muy ligado al tema de la tasa de interés, esta la eficiencia que debe lograr la entidad financiera, para operar con bajos costos operativos. A este nivel los procesos de evaluación y desembolso deben ser poco complejos y ágiles aprovechando el uso de los sistemas que la tecnología y el sistema permiten.
- **Evaluación especializada:** La evaluación productiva del cultivo a financiar, requiere la participación de personal especializado en temas agronómicos y actualizados tanto en precios de los insumos como en las tendencias de los precios de los productos a lo largo

² Según el reporte de Microfinanzas publicado por COPEME (Consortio de ONGs que trabajan con la pequeña y microempresa).

del año. Este último aspecto toma una importancia especial cuando se trata de commodities como el café cuyo precio se fija en los mercados internacionales.

- **Evaluación de “mente abierta”**: En el caso de los pequeños agricultores – factores de orden cultural y geográfico- influyen en que su nivel de consumo y equipamiento personal difieran del comportamiento del pequeño emprendedor de la ciudad, por lo que se requiere desarrollar criterios ad-hoc para lograr una adecuada evaluación socio-económica de los potenciales clientes.
- Tener que asumir que el comportamiento de los indicadores de cartera, tiene particularidades asociadas a las actividades que se financian. Así la relación endeudamiento por persona suele ser más alta que las acostumbradas en el medio de las microfinanzas como también la mora en ciertos periodos del año, resultado de la coincidencia de los vencimientos de varios clientes simultáneamente. La recuperación de los créditos impagos suele durar un tiempo mayor al promedio, pues debe esperar, en algunos casos, la próxima campaña. Estos aspectos no siempre resultan de fácil comprensión por evaluadores externos o las entidades a quienes se solicita fondeo y quienes evalúan en función de los parámetros tradicionales.
- **Falta de información**. En el campo es común que las casas comercializadoras de agroquímicos brinden crédito en productos a los agricultores, en algunos casos en montos importantes, sin embargo casi ninguna hace pública esta información, elevando el riesgo de los diversos agentes que operan en estas zonas.

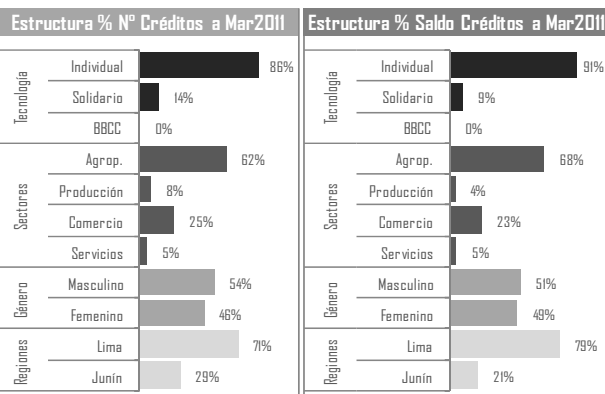
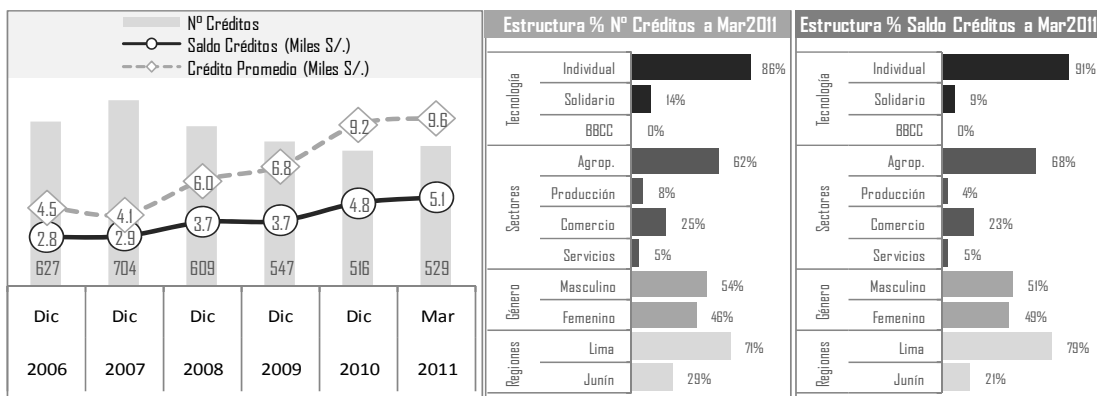
La dinámica económica del Perú en los últimos años, la demanda externa por productos exóticos y orgánicos, aunado al boom de la gastronomía, esta abriendo oportunidades al sector rural y en especial a los agricultores, por lo que el acceso a diversos servicios, entre ellos el crediticio, son vitales para que el pequeño productor del campo pueda verse beneficiado e incluido en el crecimiento de la economía y ser a su vez agente dinamizador en sus economías territoriales. Así lo ha entendido FOVIDA, que a través de crédito, el fomento de cadenas de valor y acciones de articulación comercial, procura apoyar a este segmento poblacional.

FOVIDA
FOMENTO DE LA VIDA



FOVIDA: PERFIL FINANCIERO Y DE CARTERA

FOVIDA: ALCANCE DE LAS OPERACIONES



FOVIDA: PRINCIPALES RUBROS DEL BALANCE Y ESTADO DE RESULTADOS

Rubros		2009		2010		2011		Var. %	
		Dic	Mar	Dic	Mar	Mar	Mar	Mar2011 / Mar2010	Mar2011 / Dic 2010
Balance (Miles S./.)	Disponible	638	738	310	251	-65.9	-19.0		
	Cartera Total	3 738	3 826	4 753	5 068	32.5	6.6		
	Activo Total	4 422	4 448	5 153	5 264	18.3	2.2		
	Adeudados	42	43	0	0	-	-		
	Pasivo Total	266	346	304	370	7.0	22.0		
	Patrimonio	4 156	4 102	4 849	4 893	19.3	0.9		
Estado de Resultados (Miles S./.)	Ingresos Financieros	1 208	136	1 213	334	145.8	-		
	Gastos Financieros	188	38	101	59	54.7	-		
	Gastos Operativos	449	149	433	236	57.6	-		
	Utilidad Neta	572	-54	693	44	-181.7	-		

FOVIDA: INDICADORES DE PERFORMANCE

Indicadores		2009		2010		2011		Diferencia	
		Dic	Mar	Dic	Mar	Mar	Mar	Mar2011 Vs Mar2010	Mar2011 Vs Dic 2010
Calidad de Cartera	Cartera en Riesgo (%)	5.7	7.0	3.9	8.2	1.1	4.3		
	Provisiones / Cartera en Riesgo (%)	103.9	95.1	121.5	87.3	-7.8	-34.2		
Liquidez y Adeudados	Disponible / Adeudados (Nº veces)	15.0	17.3	-	-	-	-		
	Disponible / Activo Total (%)	14.4	16.6	6.0	4.8	-11.8	-1.2		
	Adeudados (Miles S./.)	42.5	42.7	-	-	-	-		
	Adeudados / Pasivo Total (%)	16.0	12.3	-	-	-	-		
	Adeudados CP (%)	0.0	100.0	-	-	-	-		
	Adeudados LP (%)	100.0	0.0	-	-	-	-		
Apalancamiento	Endeudamiento Patrimonial (Pasivo/Patrimonio)	0.1	0.1	0.1	0.1	0.0	0.0		
Productividad y Eficiencia	Nº Total Empleados	7	7	7	8	1	1		
	Nº Analistas	4	4	4	5	1	1		
	Analistas / Total Empleados (%)	57.1	57.1	57.1	62.5	5.4	5.4		
	Saldo Créditos / Total Empleados (miles S./.)	534.1	546.6	679.0	633.5	87.0	-45.5		
	Nº Créditos / Total Empleados	78	73	74	66	-7	-8		
	Saldo Créditos / Analistas (miles S./.)	935	956	1 188	1 014	57	-175		
	Nº Créditos / Analistas	137	128	129	106	-22	-23		
	Gastos Operativos / Saldo Cartera Promedio (%) 1/	12.1	15.8	10.2	19.2	3.4	9.0		
Margen Financiero / Gastos Operativos (%)	227.0	65.4	257.0	116.8	51.4	-140.2			
Resultados	Utilidad Neta (Miles S./.)	572.5	-54.2	692.9	44.2	-	-		
	Ingresos Financieros / Saldo Cartera Promedio (%) 1/	32.6	14.4	28.6	27.2	12.9	-1.3		
	Gastos Financieros / Pasivo Promedio (%) 1/	50.7	50.0	35.4	70.3	20.3	34.9		
	ROA: Resultado Neto / Activo (%) 1/	12.9	-4.9	13.4	3.4	8.2	-10.1		
	ROE: Resultado Neto / Patrimonio (%) 1/	13.8	-5.3	14.3	3.6	8.9	-10.7		

1/ Anualizados

FOVIDA

FOMENTO DE LA VIDA



EDPYMEs

A Marzo 2011

EDPYMES: PRINCIPALES RUBROS DEL BALANCE Y ESTADO DE RESULTADOS A MARZO 2011 (MILLONES S/.) 1/

Entidades	Balance										Estado de Resultados		
	Disponible	Cartera Total	Cartera MES	Activo Total	Adeudados	Pasivo Total	Patrimonio	Ingresos Financieros	Gastos Financieros	Gastos Operativos	Utilidad Neta		
Edpyme Acceso Crediticio	1.6	26.5	13.5	31.4	20.0	25.8	5.5	7.7	1.8	2.8	0.5		
Edpyme Alternativa	15.4	69.0	54.1	88.2	67.3	70.3	17.9	6.6	1.5	3.7	0.1		
Edpyme Credijet	1.6	4.5	2.3	6.2	0.5	1.6	4.6	0.4	0.0	0.6	-0.2		
Edpyme Credivisión	4.7	27.4	23.9	32.9	21.7	23.5	9.3	2.9	0.5	1.8	0.3		
Edpyme Nueva Visión	19.8	155.9	60.1	177.8	146.9	149.6	28.2	11.7	3.2	5.7	0.6		
Edpyme Pro Negocios	2.7	2.5	1.3	5.2	0.7	0.9	4.3	0.3	0.0	0.4	-0.0		
Edpyme Proempresa	27.5	162.9	111.1	193.8	156.1	163.4	30.5	13.2	3.5	7.3	0.8		
Edpyme Raíz	44.7	408.7	162.7	467.1	339.8	354.9	112.2	30.9	5.7	18.5	2.0		
Edpyme Solidaridad	19.8	78.7	55.5	102.1	65.5	70.7	31.4	7.1	1.4	3.9	0.6		

1/ No se considera (de aquí en adelante) a Edpyme Micasita, entidad concentrada en créditos hipotecarios

Fuente: SBS

EDPYMES: PERSONAL Y CRÉDITOS A MARZO 2011

Entidades	N° de Personal	Créditos					
		N° Total Deudores	N° Deudores MES	Saldo Total Créditos (US\$)	Saldo Créditos MES (US\$)	Saldo Crédito Promedio Total (US\$)	Saldo Crédito Promedio MES (US\$)
Edpyme Acceso Crediticio	181	5 520	2 305	9 459 634	4 813 997	1 714	2 089
Edpyme Alternativa	197	24 831	21 721	24 610 971	19 303 154	991	889
Edpyme Credijet	45	861	574	1 611 789	834 072	1 872	1 453
Edpyme Credivisión	147	12 031	11 466	9 756 792	8 514 714	811	743
Edpyme Nueva Visión	340	20 668	13 594	55 589 932	21 424 523	2 690	1 576
Edpyme Pro Negocios	28	938	784	877 090	476 221	935	607
Edpyme Proempresa	445	39 160	32 667	58 090 609	39 610 495	1 483	1 213
Edpyme Raíz	759	78 626	46 506	145 748 224	58 017 791	1 854	1 248
Edpyme Solidaridad	200	19 503	16 107	28 060 150	19 802 370	1 439	1 229

Fuente: SBS

EDPYMES: DINAMISMO DE LOS CRÉDITOS (VAR. % MAR11/DIC10) 1/

Entidades	Créditos			
	N° Total Deudores	N° Deudores MES	Saldo Total Créditos	Saldo Créditos MES
Edpyme Acceso Crediticio	27.1	8.8	13.2	-0.8
Edpyme Alternativa	0.7	-1.5	-2.1	-1.3
Edpyme Credijet	7.5	16.0	-7.8	-3.5
Edpyme Credivisión	-3.9	2.2	0.7	-0.6
Edpyme Nueva Visión	13.8	-0.2	-0.9	-1.8
Edpyme Pro Negocios	-51.7	-26.1	-17.8	-28.3
Edpyme Proempresa	2.8	-2.1	0.9	-2.4
Edpyme Raíz	23.9	3.1	0.2	-3.7
Edpyme Solidaridad	4.6	4.2	8.0	16.7

1/ Variaciones de los saldos en términos de soles
Fuente: SBS

EDPYMES: DISTRIBUCIÓN DE CARTERA POR TIPO DE CRÉDITO Y SECTOR ECONÓMICO A MARZO 2011 (EN PORCENTAJES)

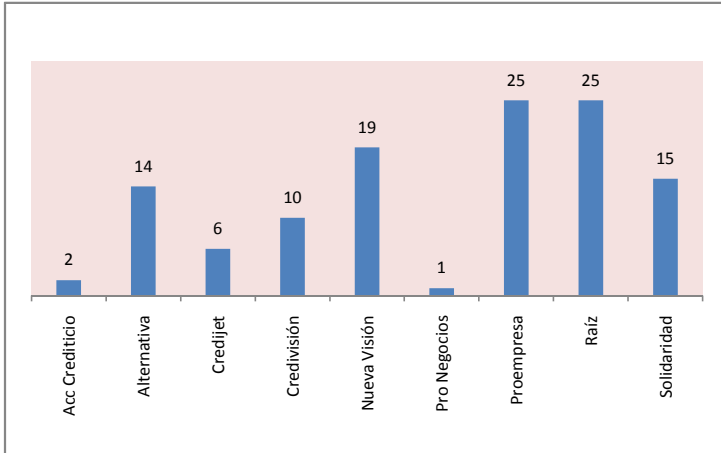
Entidades	Tipo de Crédito						Sectores Económicos 1/				
	Corporativo	Gran Empresa	Mediana Empresa	Pequeña Empresa	Microempresa	Consumo	Hipotecario	Agropecuario	Producción	Comercio	Servicios
Edpyme Acceso Crediticio	-	-	-	12.9%	50.9%	36.2%	-	-	0.0%	0.0%	99.9%
Edpyme Alternativa	-	-	0.0%	17.1%	78.4%	4.4%	-	21.9%	5.5%	43.5%	29.1%
Edpyme Credijet	-	-	1.6%	43.5%	51.7%	3.1%	-	-	16.1%	41.4%	42.5%
Edpyme Credivisión	-	-	0.0%	12.7%	87.3%	0.0%	-	28.0%	8.4%	51.7%	11.9%
Edpyme Nueva Visión	-	-	7.8%	45.1%	38.5%	7.8%	0.8%	17.8%	14.7%	39.4%	28.1%
Edpyme Pro Negocios	-	-	0.2%	40.9%	54.3%	4.6%	-	1.2%	6.2%	73.0%	19.7%
Edpyme Proempresa	-	-	6.4%	21.6%	68.2%	3.9%	-	7.7%	8.9%	49.8%	33.6%
Edpyme Raíz	-	-	0.9%	40.0%	39.8%	17.2%	2.1%	2.8%	12.0%	55.1%	30.1%
Edpyme Solidaridad	-	-	0.2%	22.1%	70.6%	7.1%	-	12.5%	8.4%	57.1%	22.1%

1/ Corresponde al total de Créditos Directos Corporativos, Grandes, Medianas, Pequeñas y Micro Empresas
Fuente: SBS

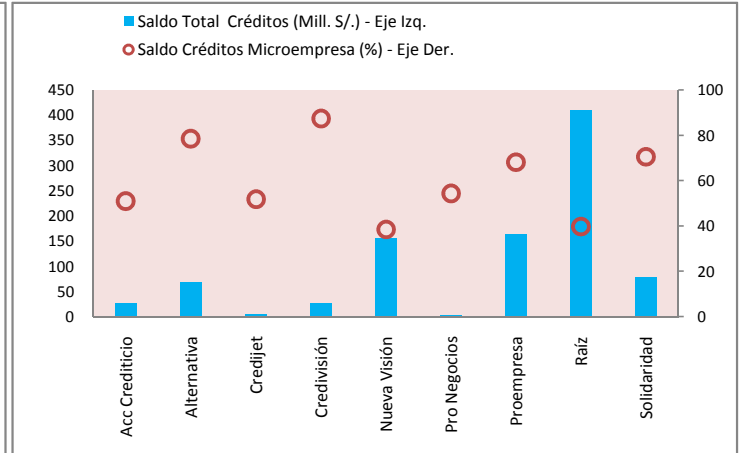
EDPYMES

INDICADORES DE ALCANCE A MARZO 2011

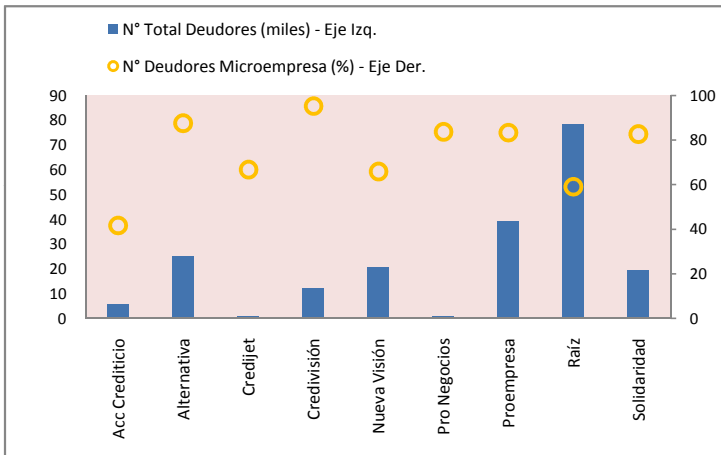
Número de Agencias



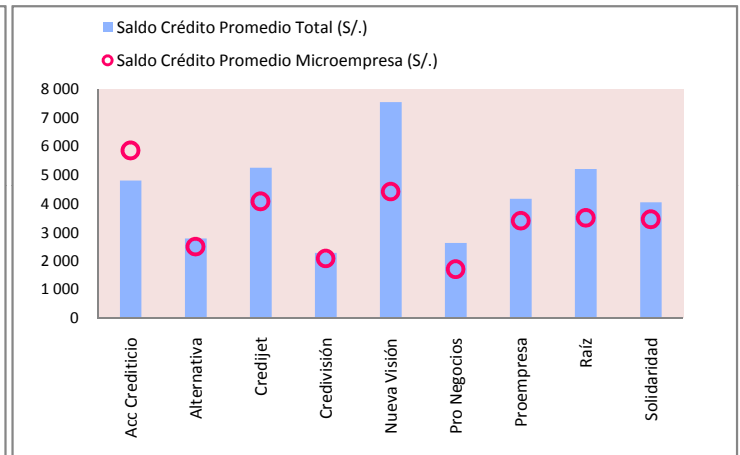
Saldo de Créditos



Número de Deudores



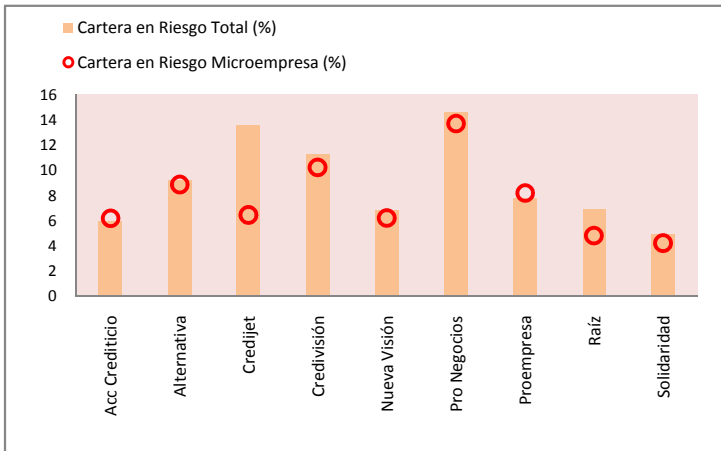
Saldo Crédito Promedio



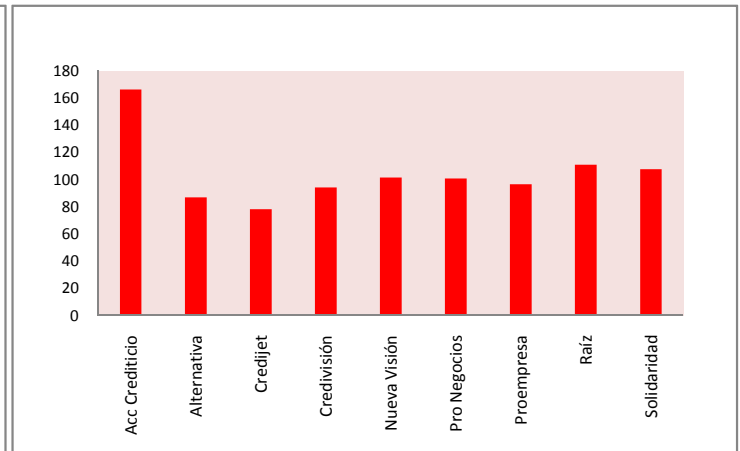
EDPYMES

INDICADORES DE CALIDAD DE CARTERA A MARZO 2011

Cartera en Riesgo



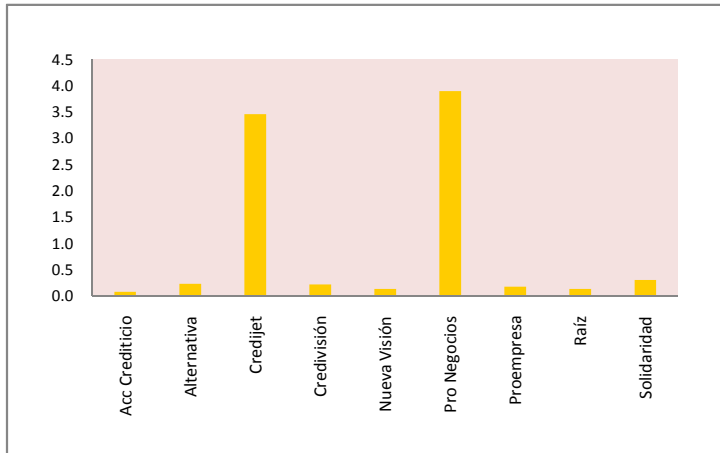
Provisiones / Cartera Riesgo (%)



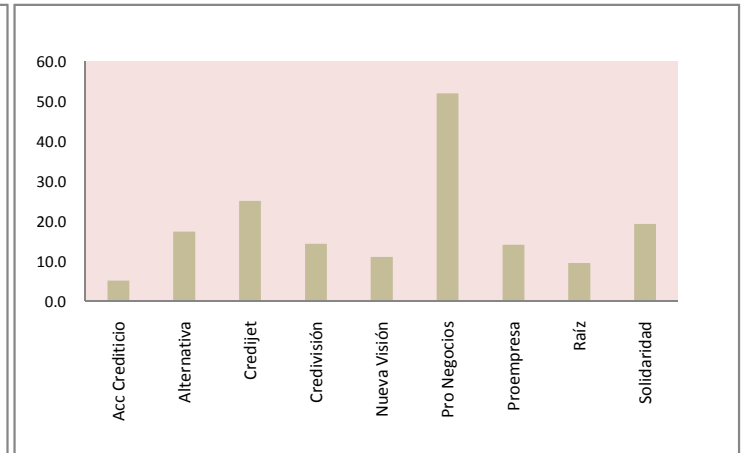
EDPYMES

INDICADORES DE LIQUIDEZ A MARZO 2011

Disponible / Adeudados (N° veces)



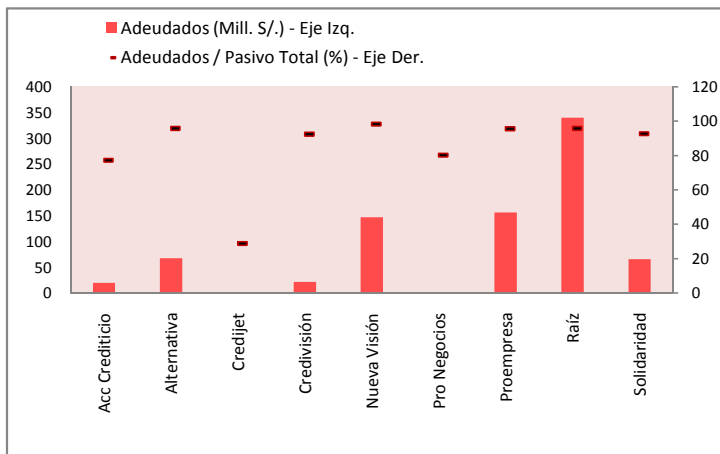
Disponibles / Activo Total (%)



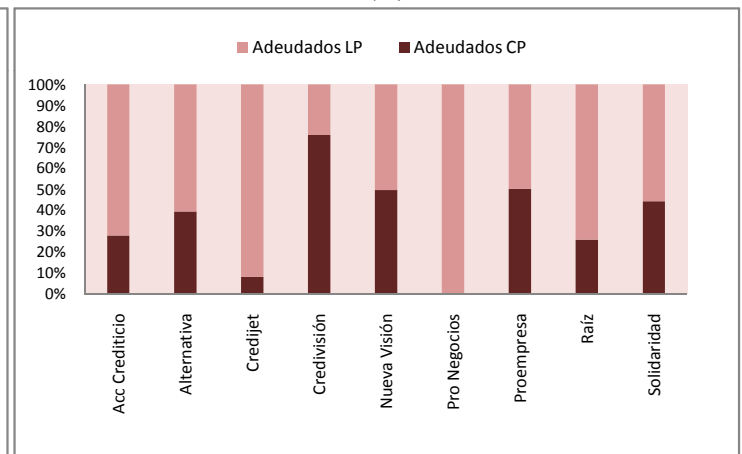
EDPYMES

INDICADORES ADEUDADOS A MARZO 2011

Montos de Adeudados Vs. Pasivos



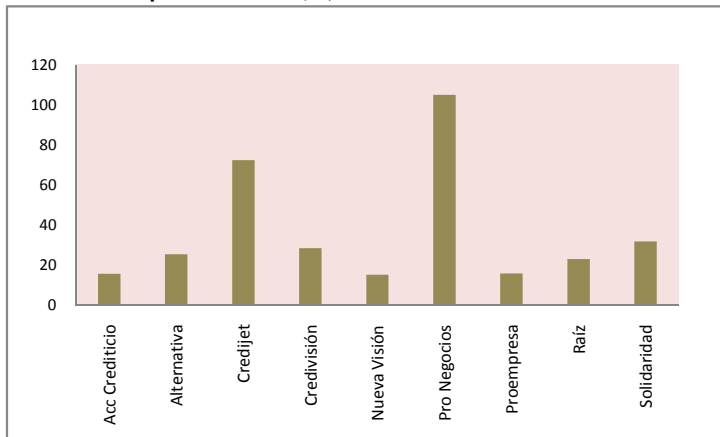
Estructura de los Adeudados (%)



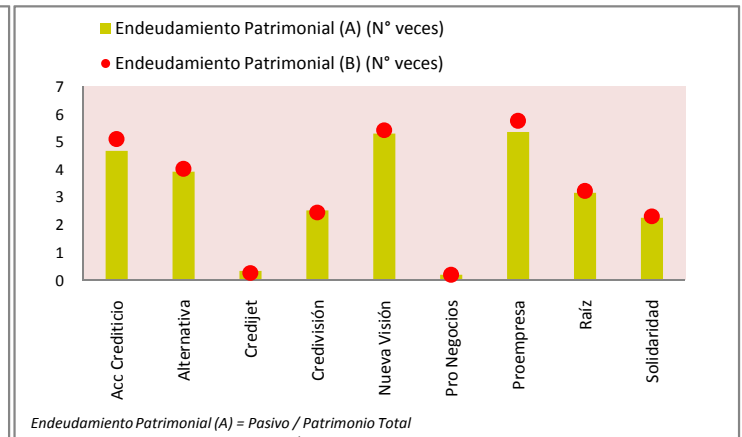
EDPYMES

INDICADORES DE APALANCAMIENTO A MARZO 2011

Ratio de Capital Global (%)



Endeudamiento Patrimonial

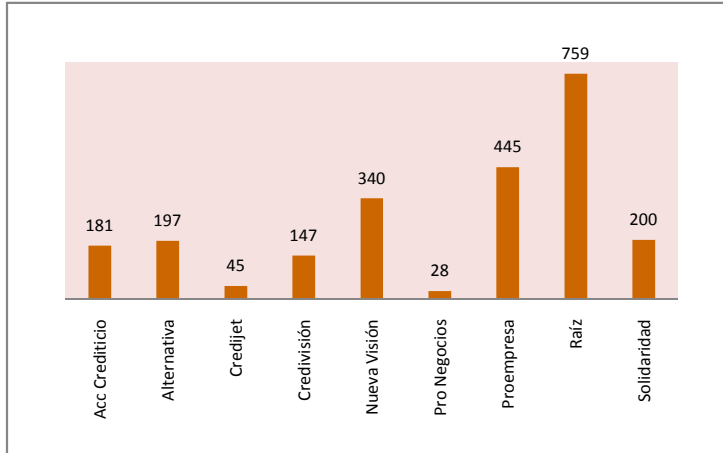


Endeudamiento Patrimonial (A) = Pasivo / Patrimonio Total
 Endeudamiento Patrimonial (B) = Pasivo / (Capital Social + Reservas)

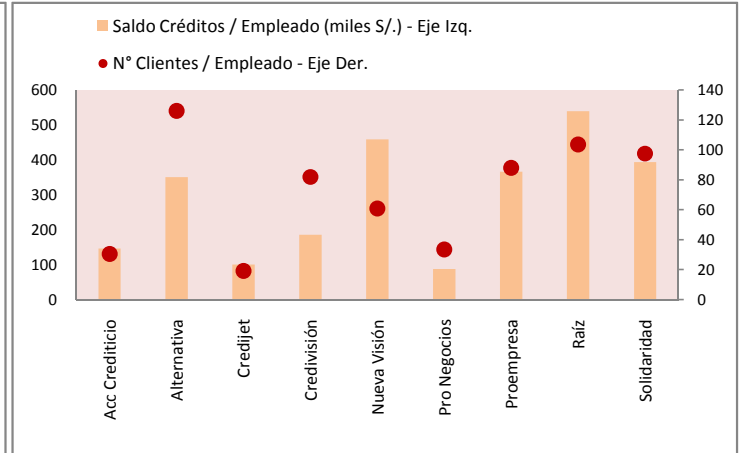
EDPYMES

INDICADORES DE PRODUCTIVIDAD Y EFICIENCIA A MARZO 2011

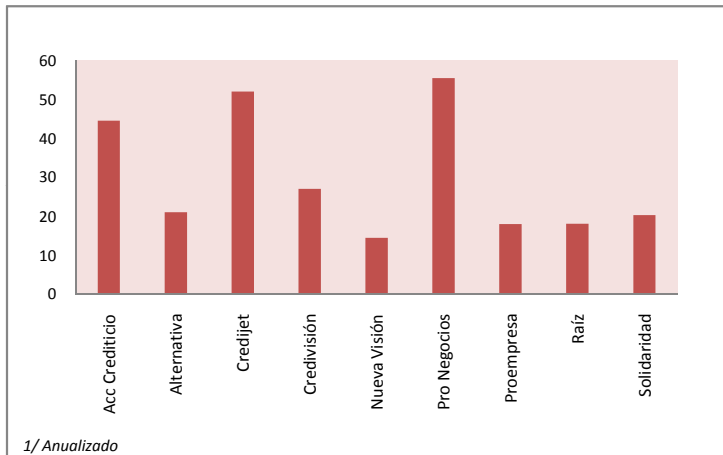
N° Empleados



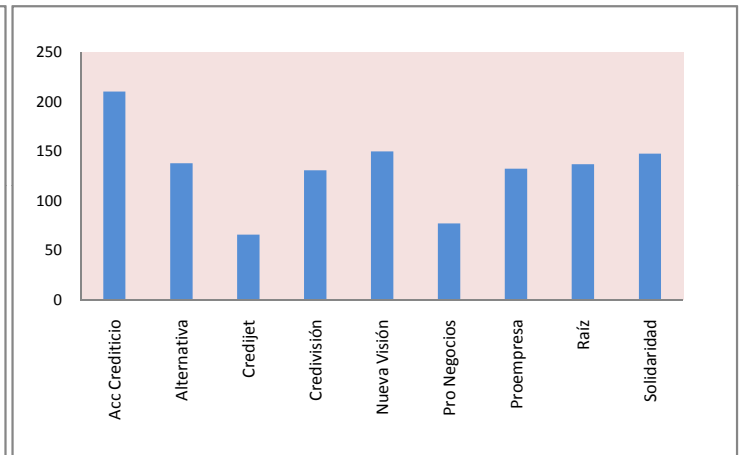
Créditos Vs. Empleados



Gastos Operativos / Saldo Cartera Promedio (%) 1/



Margen Financiero / Gastos Operativos (%)

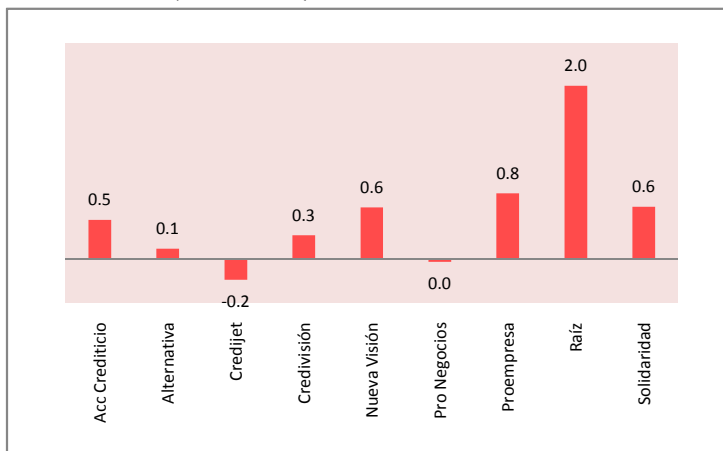


1/ Anualizado

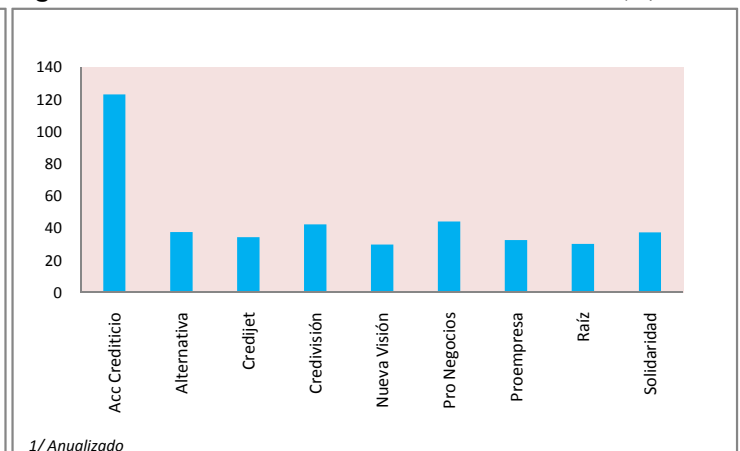
EDPYMES

INDICADORES DE RESULTADOS A MARZO 2011

Utilidad Neta (en Mill. S/.)

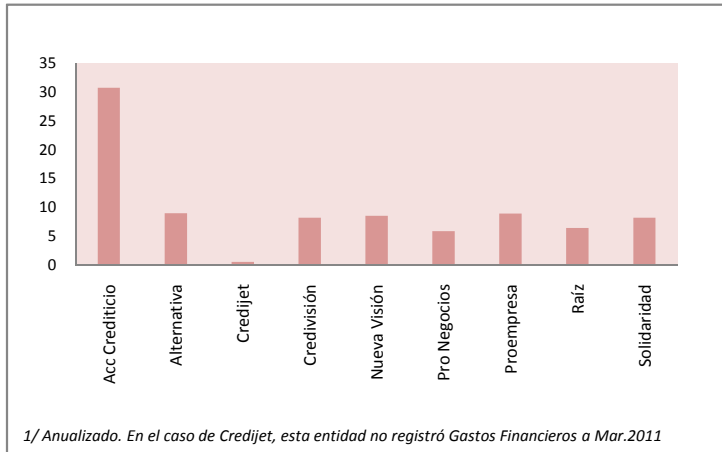


Ingresos Financieros / Saldo de Cartera Promedio (%) 1/

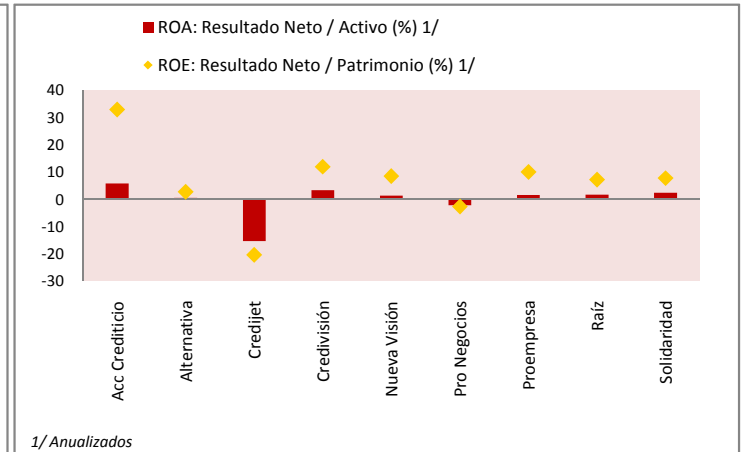


1/ Anualizado

Gastos Financieros / Pasivo Promedio (%) 1/



Rentabilidad



Cajas Municipales de Ahorro y Crédito (CMACs)

A Marzo 2011

CAJAS MUNICIPALES: PRINCIPALES RUBROS DEL BALANCE Y ESTADO DE RESULTADOS A MARZO 2011 (MILLONES S/.)

Entidades	Balance							Estado de Resultados			
	Disponible	Cartera Total	Cartera MES	Activo Total	Adeudados	Pasivo Total	Patrimonio	Ingresos Financieros	Gastos Financieros	Gastos Operativos	Utilidad Neta
CMAC Arequipa	238.4	1 672.2	554.5	1 927.5	56.1	1 649.9	277.7	97.3	22.2	42.5	18.3
CMAC Cusco	150.7	781.6	155.2	928.9	14.7	743.0	185.9	41.1	8.2	18.7	7.3
CMAC Del Santa	43.6	181.8	53.7	224.5	7.3	198.7	25.8	11.5	4.3	5.5	0.6
CMAC Huancayo	114.5	693.1	230.8	815.0	71.3	676.1	138.9	43.0	8.9	22.5	5.4
CMAC Ica	100.5	460.6	168.1	564.8	77.7	489.0	75.8	29.9	9.0	11.7	4.2
CMAC Lima	227.6	571.5	109.1	823.8	111.5	729.9	93.8	26.3	12.7	15.8	-1.9
CMAC Maynas	33.9	267.4	50.3	318.3	45.8	274.6	43.7	15.5	4.6	7.7	1.7
CMAC Paíta	47.1	254.5	92.4	320.1	48.1	280.9	39.2	16.0	5.6	6.3	0.1
CMAC Pisco	8.4	35.1	22.0	48.6	-	41.7	7.0	3.0	0.9	2.1	-0.2
CMAC Piura	431.5	1 330.9	408.4	1 821.2	99.0	1 625.6	195.5	82.2	25.6	41.2	6.6
CMAC Sullana	271.9	959.0	256.0	1 293.9	103.5	1 137.5	156.4	58.5	19.3	23.4	4.8
CMAC Tacna	71.6	454.9	145.2	563.5	102.1	482.4	81.0	24.7	7.0	13.4	1.7
CMAC Trujillo	306.4	1 088.8	243.3	1 424.6	95.9	1 204.6	220.0	68.2	18.1	27.5	7.7

Fuente: SBS

CAJAS MUNICIPALES: PERSONAL, CRÉDITOS Y DEPÓSITOS A MARZO 2011

Entidades	N° de Personal	Créditos						Depósitos		
		N° Total Deudores	N° Deudores MES	Saldo Total Créditos (US\$)	Saldo Créditos MES (US\$)	Saldo Crédito Promedio Total (US\$)	Saldo Crédito Promedio MES (US\$)	N° Total Cuentas Depósitos	Saldo Total Depósitos (US\$)	Saldo Depósitos Promedio (US\$)
CMAC Arequipa	1 935	194 612	110 264	596 347 214	197 754 046	3 064	1 793	463 131	539 885 784	1 166
CMAC Cusco	874	65 321	38 295	278 752 279	55 352 648	4 267	1 445	203 140	248 847 646	1 225
CMAC Del Santa	305	27 370	15 070	64 834 525	19 139 048	2 369	1 270	25 199	64 902 283	2 576
CMAC Huancayo	1 132	116 708	52 262	247 166 389	82 316 928	2 118	1 575	155 136	197 442 829	1 273
CMAC Ica	609	67 212	31 132	164 251 144	59 965 399	2 444	1 926	61 188	139 060 266	2 273
CMAC Lima	563	52 344	21 973	203 806 701	38 912 794	3 894	1 771	70 271	206 877 169	2 944
CMAC Maynas	392	31 799	12 482	95 365 590	17 947 607	2 999	1 438	51 118	73 019 244	1 428
CMAC Paita	339	33 954	20 946	90 777 322	32 939 363	2 674	1 573	34 470	78 108 058	2 266
CMAC Pisco	123	7 446	4 810	12 522 241	7 848 778	1 682	1 632	4 616	13 900 663	3 011
CMAC Piura	1 817	134 343	89 702	474 658 011	145 661 555	3 533	1 624	233 930	517 759 348	2 213
CMAC Sullana	962	95 980	50 006	341 994 975	91 287 922	3 563	1 826	180 084	351 310 705	1 951
CMAC Tacna	607	48 216	31 142	162 234 131	51 798 360	3 365	1 663	59 634	126 904 382	2 128
CMAC Trujillo	1 327	119 242	57 433	388 288 364	86 768 708	3 256	1 511	139 485	378 900 345	2 716

Fuente: SBS

CAJAS MUNICIPALES: DINAMISMO DE LOS CRÉDITOS Y DEPÓSITOS (VAR. % MAR11/DIC10) 1/

Entidades	Créditos				Depósitos	
	N° Total Deudores	N° Deudores MES	Saldo Total Créditos	Saldo Créditos MES	N° Total Cuentas Depósitos	Saldo Total Depósitos
CMAC Arequipa	10.3	1.6	6.2	0.9	4.8	3.7
CMAC Cusco	0.8	-2.5	2.0	-4.3	1.4	0.5
CMAC Del Santa	-9.3	-3.3	-0.6	1.9	-2.7	-1.8
CMAC Huancayo	29.3	3.9	4.5	1.1	7.7	3.3
CMAC Ica	8.7	-1.1	4.3	-2.7	-20.1	3.2
CMAC Lima	2.2	5.6	-2.5	14.9	-0.6	11.9
CMAC Maynas	-4.3	-4.0	2.6	-7.8	7.2	1.1
CMAC Paita	4.2	2.5	1.0	1.0	0.5	1.1
CMAC Pisco	3.2	1.2	4.5	5.3	0.3	5.9
CMAC Piura	5.1	4.6	6.4	6.2	3.4	0.7
CMAC Sullana	8.8	2.7	3.5	-1.2	5.0	-4.1
CMAC Tacna	5.6	1.4	3.7	1.1	3.6	-1.9
CMAC Trujillo	-4.0	-1.8	-0.5	-3.5	-2.5	-4.8

1/ Variaciones de los saldos en términos de soles
Fuente: SBS

CAJAS MUNICIPALES: DISTRIBUCIÓN DE CARTERA POR TIPO DE CRÉDITO Y SECTOR ECONÓMICO A MARZO 2011 (EN PORCENTAJES)

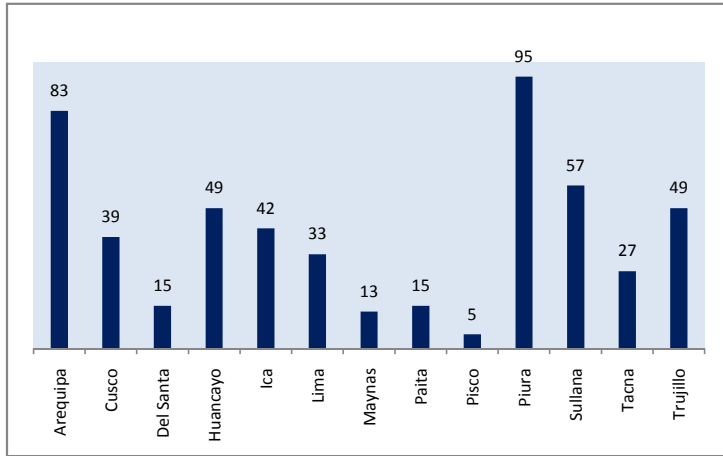
Entidades	Tipo de Crédito						Sectores Económicos 1/				
	Corporativo	Gran Empresa	Mediana Empresa	Pequeña Empresa	Microempresa	Consumo	Hipotecario	Agropecuario	Producción	Comercio	Servicios
CMAC Arequipa	-	-	2.1%	35.1%	33.2%	23.6%	6.0%	4.3%	12.9%	53.5%	29.3%
CMAC Cusco	-	-	12.4%	42.1%	19.9%	19.9%	5.7%	3.9%	10.1%	41.6%	44.5%
CMAC Del Santa	-	-	18.5%	32.6%	29.5%	19.4%	-	19.3%	11.7%	47.3%	21.7%
CMAC Huancayo	1.3%	0.5%	4.3%	28.3%	33.3%	24.9%	7.4%	9.0%	8.3%	39.7%	43.0%
CMAC Ica	0.6%	-	1.7%	33.1%	36.5%	24.7%	3.3%	10.2%	5.6%	27.0%	57.2%
CMAC Lima	2.9%	0.4%	13.0%	43.1%	19.1%	11.0%	10.6%	0.4%	7.7%	11.9%	80.0%
CMAC Maynas	1.9%	-	13.2%	29.9%	18.8%	31.8%	4.4%	3.3%	5.8%	43.5%	47.4%
CMAC Paita	-	-	6.8%	22.5%	36.3%	33.7%	0.6%	28.6%	12.3%	37.1%	22.1%
CMAC Pisco	-	-	0.0%	21.2%	62.7%	16.1%	-	14.3%	8.2%	40.9%	36.6%
CMAC Piura	-	0.3%	16.6%	43.8%	30.7%	8.0%	0.6%	9.2%	12.7%	46.2%	31.9%
CMAC Sullana	1.4%	0.1%	9.6%	40.6%	26.7%	20.2%	1.4%	14.7%	9.5%	48.0%	27.8%
CMAC Tacna	-	-	5.4%	40.5%	31.9%	20.6%	1.5%	6.1%	10.7%	55.3%	27.9%
CMAC Trujillo	-	-	5.0%	43.4%	22.3%	22.6%	6.7%	12.6%	10.1%	48.9%	28.4%

1/ Corresponde al total de Créditos Directos Corporativos, Grandes, Medianas, Pequeñas y Micro Empresas

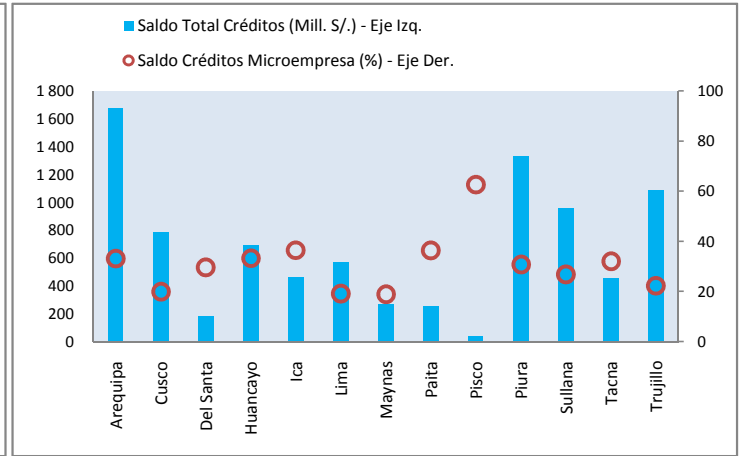
Fuente: SBS

CAJAS MUNICIPALES DE AHORRO Y CRÉDITO
INDICADORES DE ALCANCE A MARZO 2011

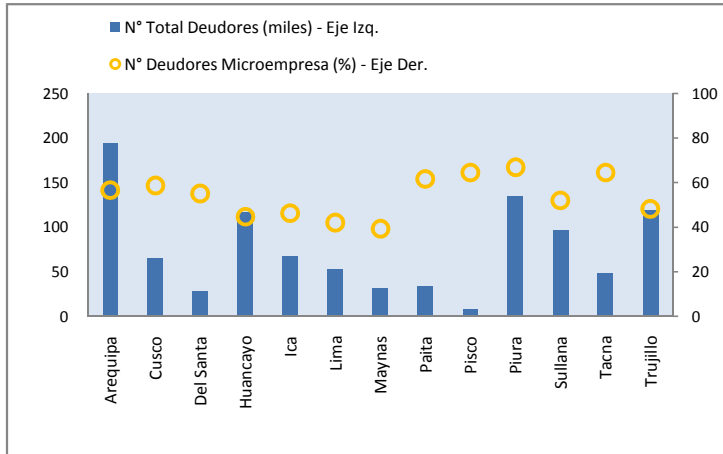
Número de Agencias



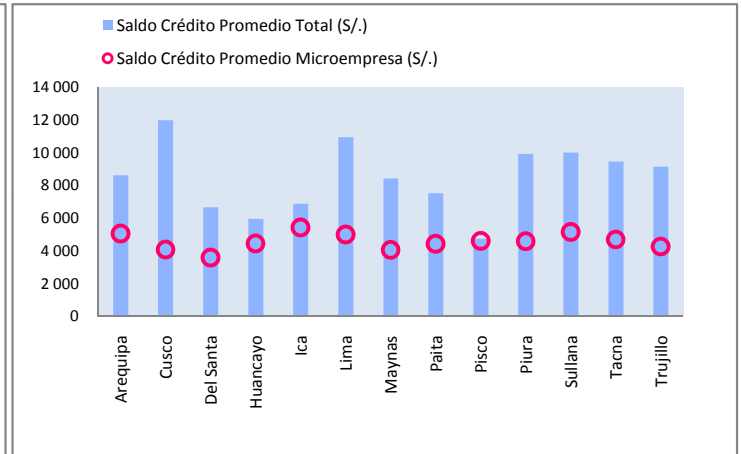
Saldo de Créditos



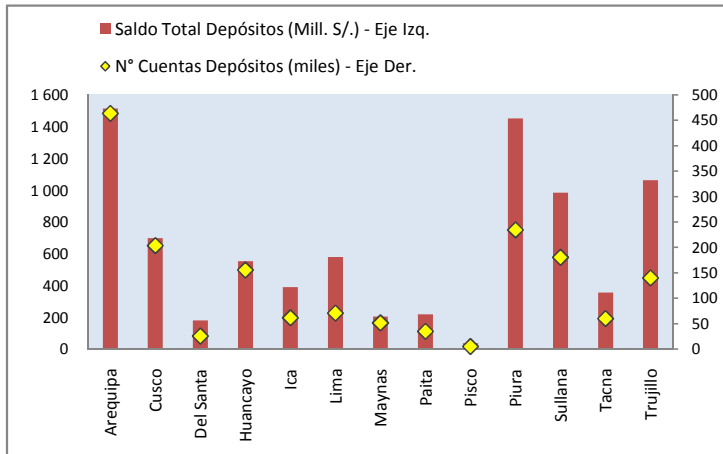
Número de Deudores



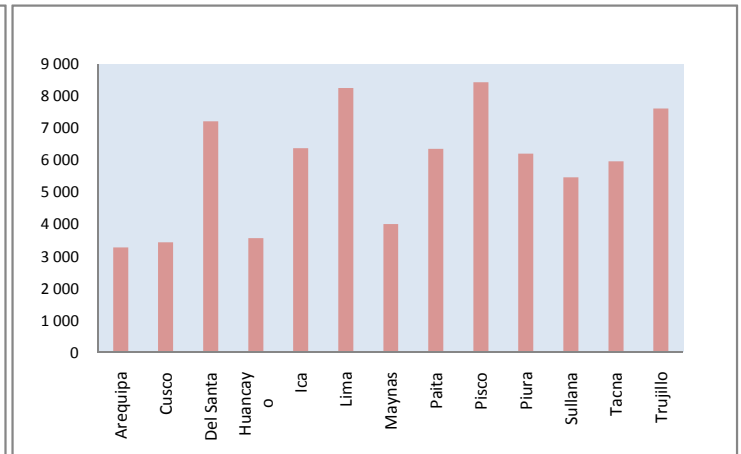
Saldo Crédito Promedio



Saldo de Depósitos y Número de Cuentas

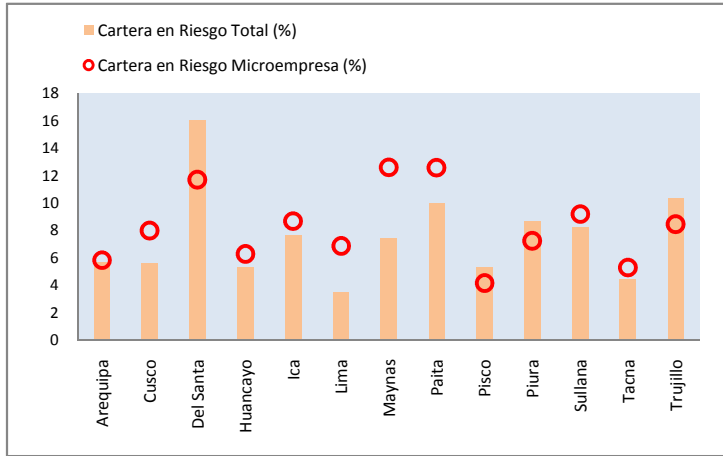


Saldo Depósito Promedio

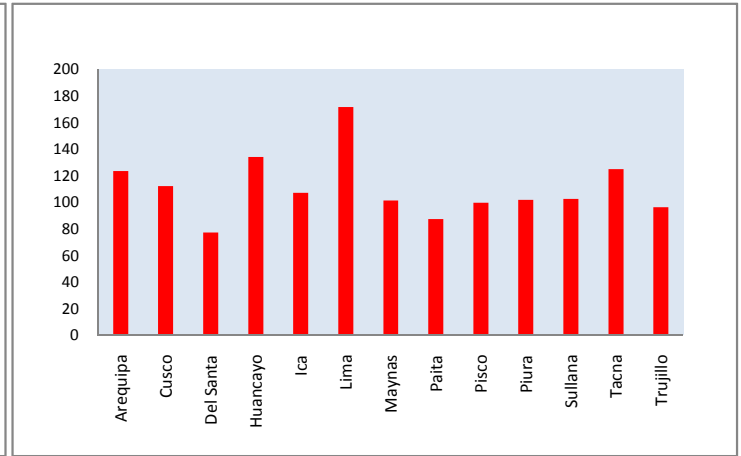


CAJAS MUNICIPALES DE AHORRO Y CRÉDITO
INDICADORES DE CALIDAD DE CARTERA A MARZO 2011

Cartera en Riesgo

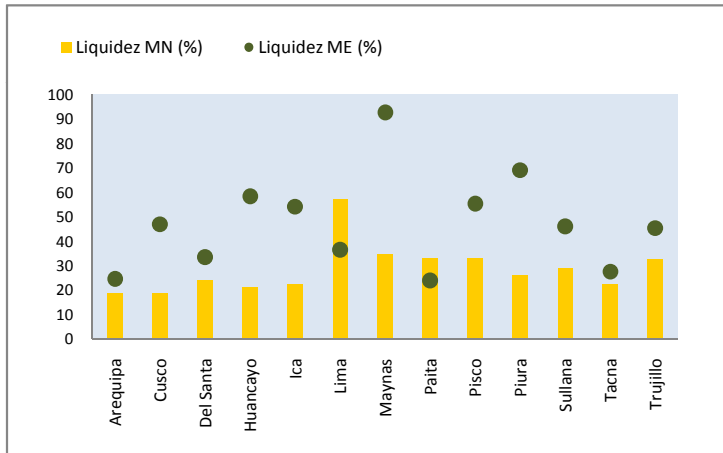


Provisiones / Cartera Riesgo (%)

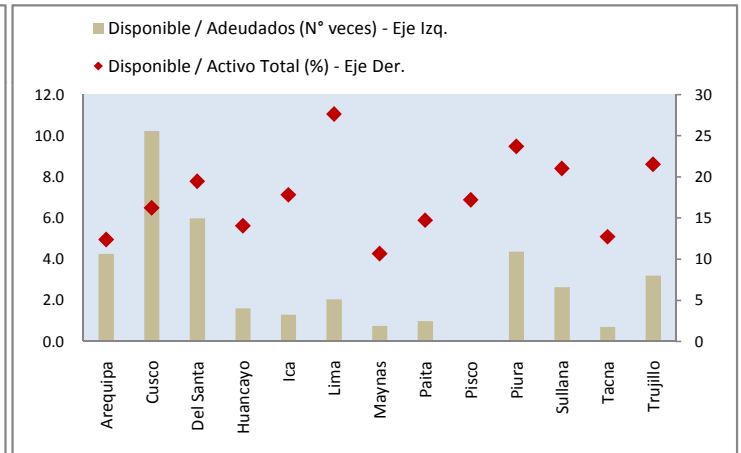


CAJAS MUNICIPALES DE AHORRO Y CRÉDITO
INDICADORES DE LIQUIDEZ A MARZO 2011

Liquidez por Monedas

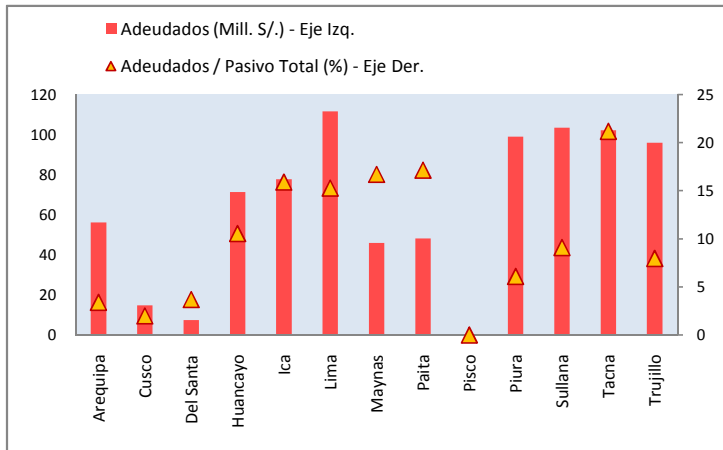


Disponible

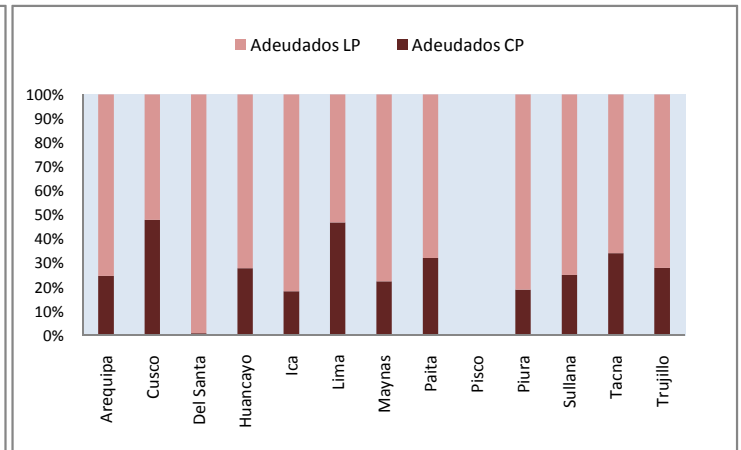


CAJAS MUNICIPALES DE AHORRO Y CRÉDITO
INDICADORES ADEUDADOS A MARZO 2011

Montos de Adeudados Vs. Pasivos

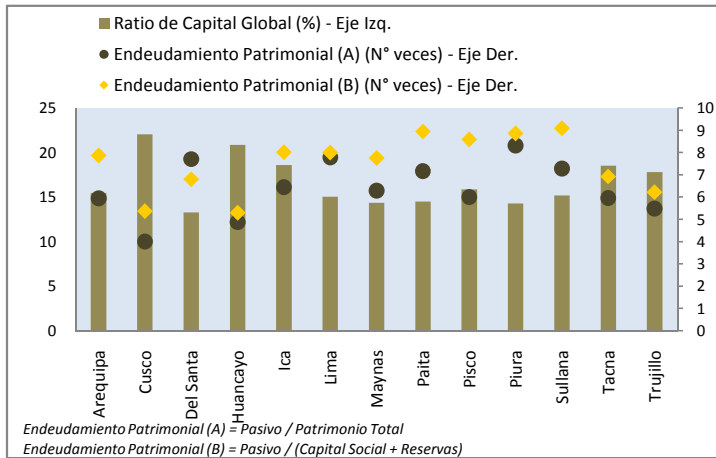


Estructura de los Adeudados (%)

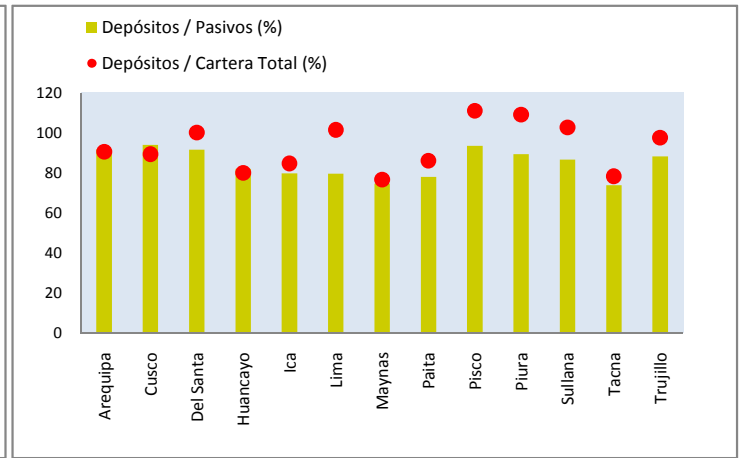


CAJAS MUNICIPALES DE AHORRO Y CRÉDITO
INDICADORES DE APALANCAMIENTO A MARZO 2011

Ratio de Capital Global y Endeudamiento Patrimonial

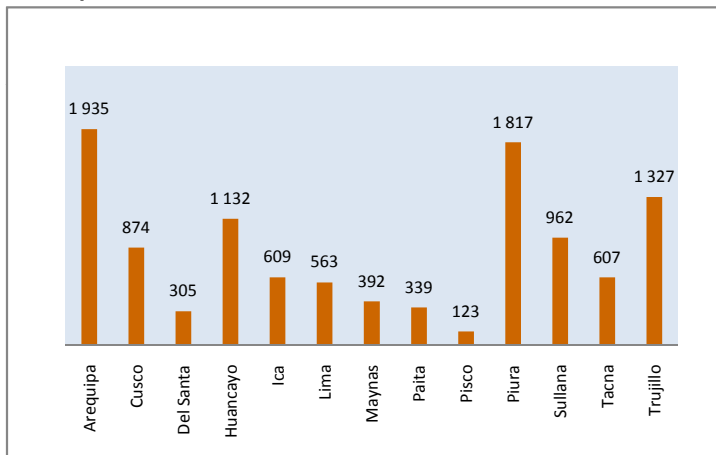


Representatividad de los Depósitos

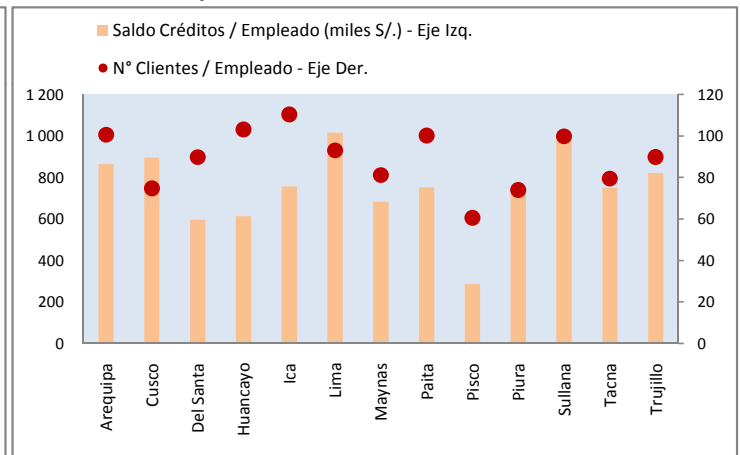


CAJAS MUNICIPALES DE AHORRO Y CRÉDITO
INDICADORES DE PRODUCTIVIDAD Y EFICIENCIA A MARZO 2011

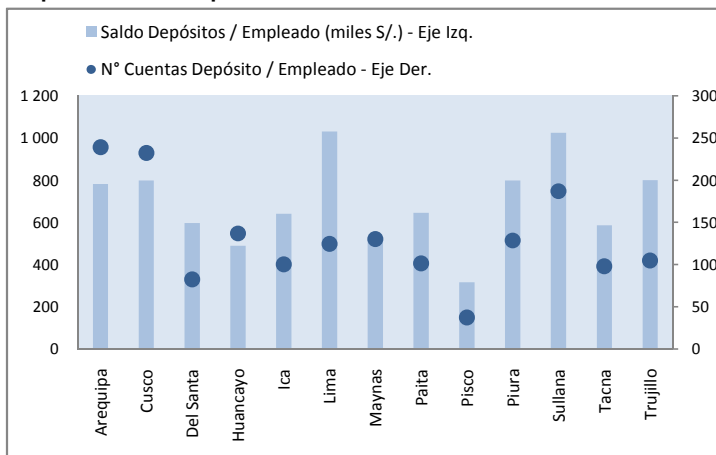
N° Empleados



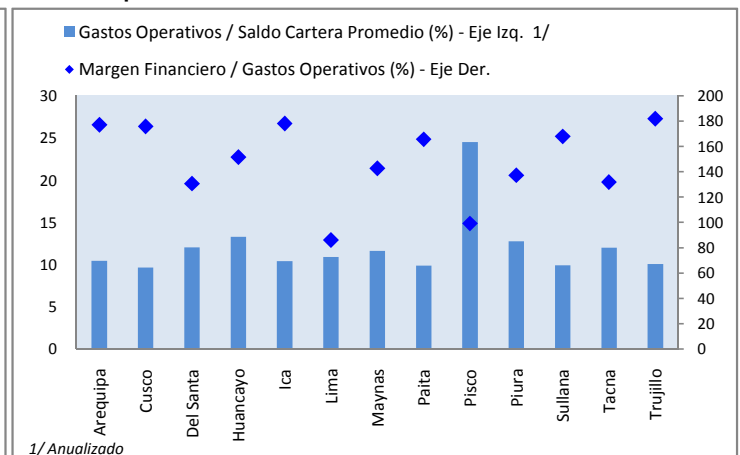
Créditos Vs. Empleados



Depósitos Vs. Empleados

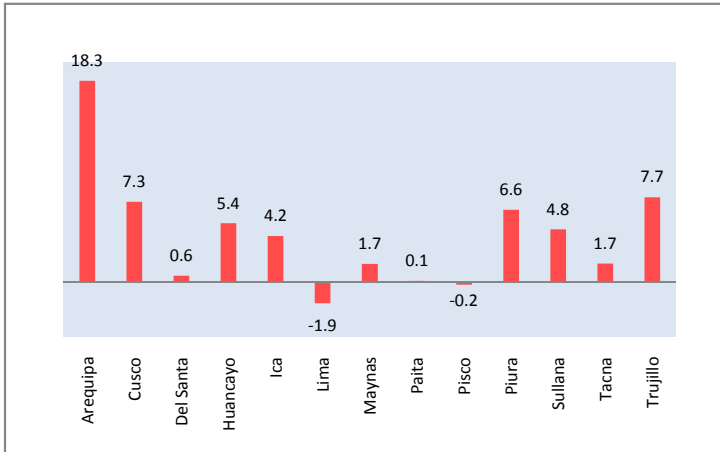


Gastos Operativos

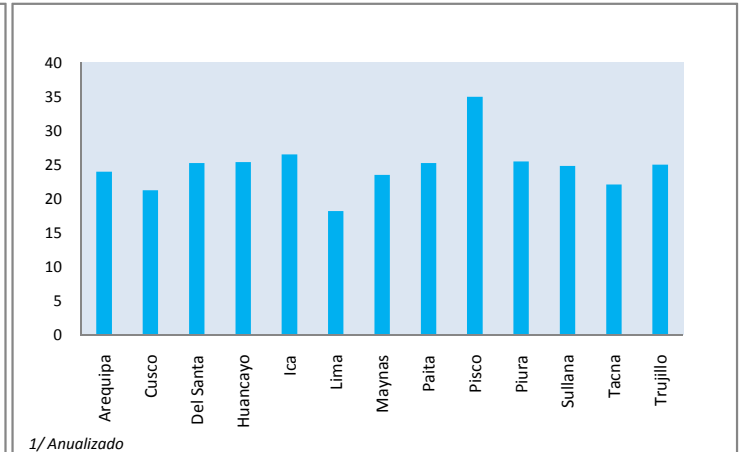


CAJAS MUNICIPALES DE AHORRO Y CRÉDITO
INDICADORES DE RESULTADOS A MARZO 2011

Utilidad Neta (en Mill. S./.)

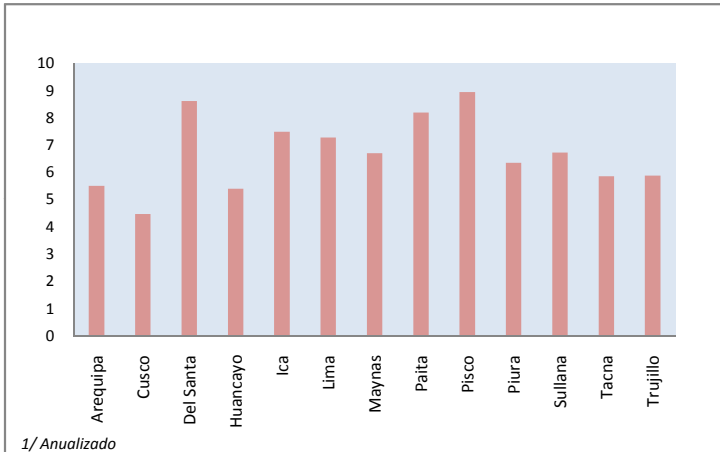


Ingresos Financieros / Saldo de Cartera Promedio (%) 1/



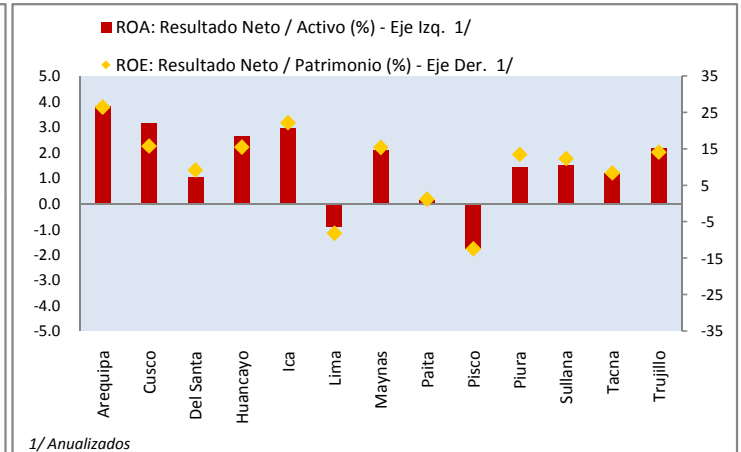
1/ Anualizado

Gastos Financieros / Pasivo Promedio (%) 1/



1/ Anualizado

Rentabilidad



1/ Anualizados

Cajas Rurales de
Ahorro y Crédito
(CRACs)

A Marzo 2011

CAJAS RURALES: PRINCIPALES RUBROS DEL BALANCE Y ESTADO DE RESULTADOS A MARZO 2011 (MILLONES S/.)

Entidades	Balance							Estado de Resultados			
	Disponible	Cartera Total	Cartera MES	Activo Total	Adeudados	Pasivo Total	Patrimonio	Ingresos Financieros	Gastos Financieros	Gastos Operativos	Utilidad Neta
CRAC Cajamarca	29.7	45.0	13.7	79.3	-	67.3	12.0	2.9	1.1	1.3	0.3
CRAC Chavín	35.5	71.8	37.0	120.2	-	106.3	13.9	5.0	2.1	4.2	-2.1
CRAC Credinka	30.1	194.9	52.8	229.5	14.7	196.7	32.8	10.9	3.3	5.9	0.6
CRAC Libertadores de Ayacucho	9.4	27.0	6.8	39.0	0.0	34.6	4.4	1.8	0.5	1.7	-0.3
CRAC Los Andes	11.3	58.2	40.6	71.3	2.7	62.6	8.8	4.8	1.1	2.1	1.0
CRAC Nuestra Gente	137.0	753.1	301.4	926.1	136.2	740.9	185.3	45.8	11.5	25.7	2.8
CRAC Profinanzas	43.5	181.2	89.5	244.5	30.5	223.3	21.3	14.0	4.9	6.7	0.3
CRAC Prymera	23.5	65.0	27.8	98.3	4.1	85.5	12.8	4.4	1.6	4.2	-1.5
CRAC Señor De Luren	91.7	442.1	104.1	542.4	70.8	481.2	61.2	27.2	10.3	10.1	1.7
CRAC Sipán	17.8	28.9	14.1	51.0	0.7	40.7	10.4	2.4	0.7	1.6	0.3

Fuente: SBS

CAJAS RURALES: PERSONAL, CRÉDITOS Y DEPÓSITOS A MARZO 2011

Entidades	N° de Personal	Créditos						Depósitos		
		N° Total Deudores	N° Deudores MES	Saldo Total Créditos (US\$)	Saldo Créditos MES (US\$)	Saldo Crédito Promedio Total en US\$	Saldo Crédito Promedio MES en US\$	N° Total Cuentas Depósitos	Saldo Total Depósitos (US\$)	Saldo Depósitos Promedio (US\$)
CRAC Cajamarca	111	5 637	3 205	16 046 725	4 897 599	2 847	1 528	8 788	21 833 855	2 485
CRAC Chavin	230	13 264	10 305	25 615 388	13 207 718	1 931	1 282	13 972	36 355 705	2 602
CRAC Credinka	406	21 517	12 417	69 523 334	18 820 659	3 231	1 516	40 524	62 246 131	1 536
CRAC Libertadores de Ayacucho	142	4 158	1 513	9 625 129	2 430 102	2 315	1 606	10 643	11 564 882	1 087
CRAC Los Andes	152	16 464	14 564	20 742 461	14 490 456	1 260	995	15 724	20 551 972	1 307
CRAC Nuestra Gente	1 475	128 797	88 390	268 582 459	107 479 383	2 085	1 216	242 358	202 925 711	837
CRAC Profinanzas	380	24 880	17 878	64 617 194	31 924 201	2 597	1 786	10 724	64 323 455	5 998
CRAC Prymera	190	10 452	8 307	23 188 275	9 916 338	2 219	1 194	15 599	27 507 023	1 763
CRAC Señor De Luren	582	51 021	25 229	157 677 517	37 125 682	3 090	1 472	52 580	138 640 068	2 637
CRAC Sipán	84	6 593	4 335	10 293 970	5 010 990	1 561	1 156	4 641	13 125 738	2 828

Fuente: SBS

CAJAS RURALES: DINAMISMO DE LOS CRÉDITOS Y DEPÓSITOS (VAR. % MAR11/DIC10)

Entidades	Créditos				Depósitos		
	N° Total Deudores	N° Deudores MES	Saldo Total Créditos	Saldo Créditos MES	N° Total de Cuentas Depósitos	Saldo Total Depósitos	
CRAC Cajamarca	14.0	5.3	2.8	2.0	-8.1	-3.7	
CRAC Chavín	-8.6	-6.9	-11.9	-11.5	2.0	-4.4	
CRAC Credinka	14.7	10.7	5.0	8.4	-0.8	2.0	
CRAC Libertadores de Ayacucho	-22.6	-15.4	-1.5	-6.2	-3.4	2.0	
CRAC Los Andes	22.0	8.2	10.9	12.7	-0.2	10.0	
CRAC Nuestra Gente	22.0	9.0	4.9	4.9	4.8	-0.2	
CRAC Profinanzas	20.1	3.1	9.0	-1.6	3.8	11.3	
CRAC Prymera	90.8	13.2	8.5	12.7	-7.2	6.4	
CRAC Señor De Luren	-3.3	-4.5	6.8	-2.6	5.8	5.9	
CRAC Sipán	-30.9	-8.4	0.5	4.9	-4.3	3.0	

1/ Variaciones de los saldos en términos de soles
Fuente: SBS

CAJAS RURALES: DISTRIBUCIÓN DE CARTERA POR TIPO DE CRÉDITO Y SECTOR ECONÓMICO A MARZO 2011 (EN PORCENTAJES)

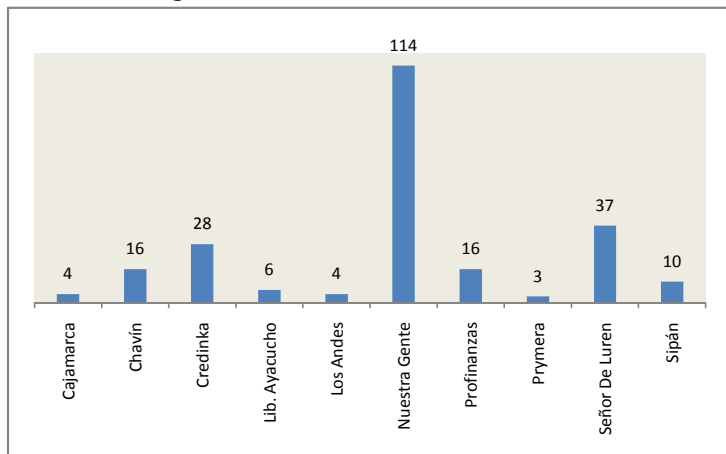
Entidades	Tipo de Crédito							Sectores Económicos 1/			
	Corporativo	Gran Empresa	Mediana Empresa	Pequeña Empresa	Microempresa	Consumo	Hipotecario	Agropecuario	Producción	Comercio	Servicios
CRAC Cajamarca	-	-	9.9%	20.9%	30.5%	38.6%	-	16.4%	16.1%	33.7%	33.7%
CRAC Chavín	-	-	0.5%	35.6%	51.6%	12.3%	-	17.1%	-	82.7%	0.2%
CRAC Credinka	1.5%	-	6.2%	28.0%	27.1%	36.4%	0.8%	10.7%	9.4%	35.5%	44.5%
CRAC Libertadores de Ayacucho	-	1.1%	7.6%	22.7%	25.2%	43.4%	-	13.3%	14.1%	32.6%	40.0%
CRAC Los Andes	-	-	0.4%	16.3%	69.9%	13.5%	-	72.0%	2.8%	13.0%	12.2%
CRAC Nuestra Gente	-	0.1%	4.6%	30.9%	40.0%	22.4%	2.0%	29.7%	6.4%	38.4%	25.5%
CRAC Profinanzas	-	-	0.3%	39.6%	49.4%	10.7%	-	36.0%	1.5%	20.7%	41.8%
CRAC Prymera	0.9%	1.8%	12.0%	34.9%	42.8%	6.7%	0.9%	7.6%	18.8%	46.9%	26.7%
CRAC Señor de Luren	-	0.6%	13.8%	42.1%	23.5%	12.7%	7.4%	22.4%	8.9%	29.6%	39.1%
CRAC Sipán	-	-	0.1%	27.2%	48.7%	23.8%	0.2%	37.9%	5.8%	40.1%	16.3%

1/ Corresponde al total de Créditos Directos Corporativos, Grandes, Medianas, Pequeñas y Micro Empresas

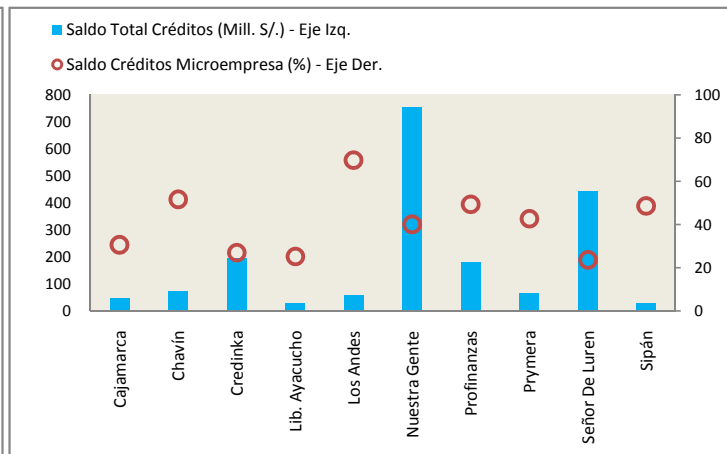
Fuente: SBS

CAJAS RURALES DE AHORRO Y CRÉDITO
INDICADORES DE ALCANCE A MARZO 2011

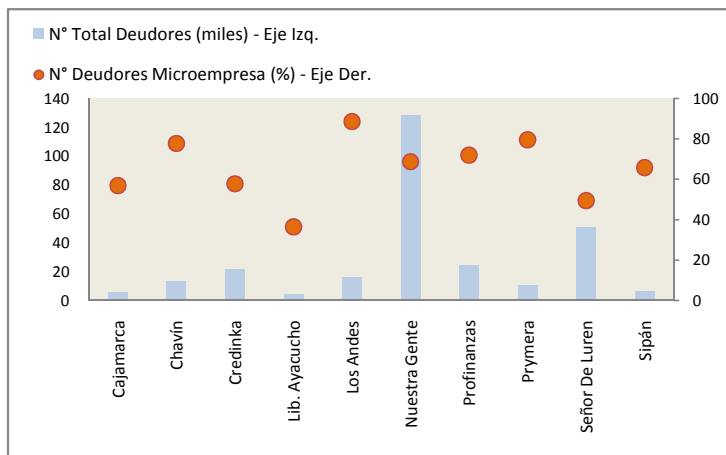
Número de Agencias



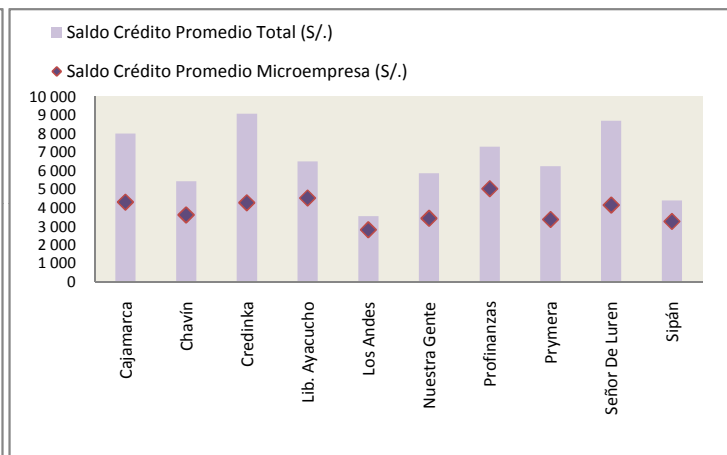
Saldo de Créditos



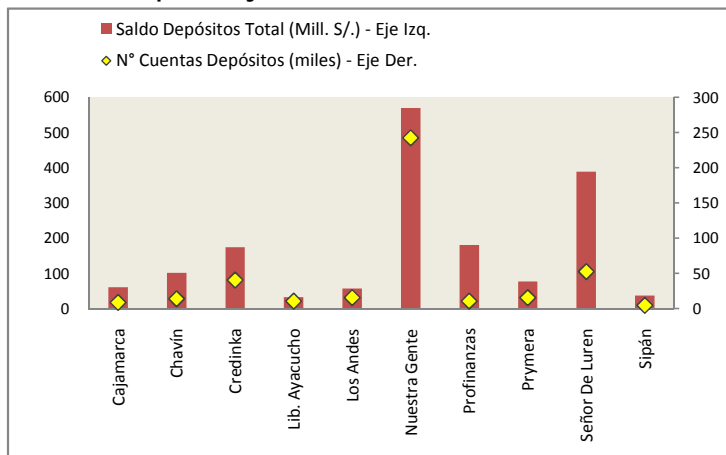
Número de Deudores



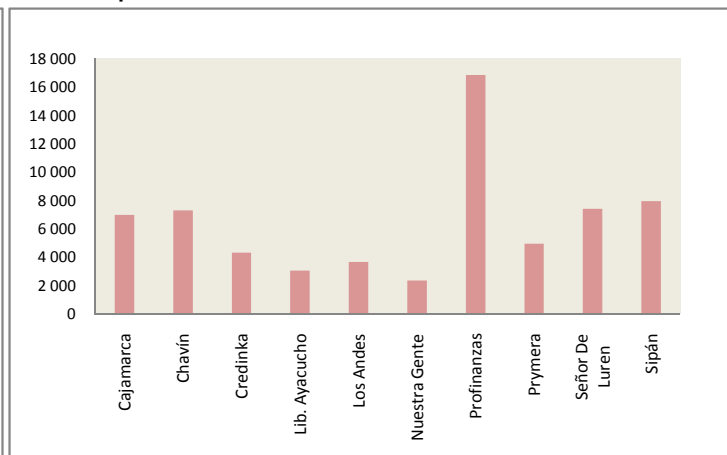
Saldo Crédito Promedio



Saldo de Depósitos y Número de Cuentas

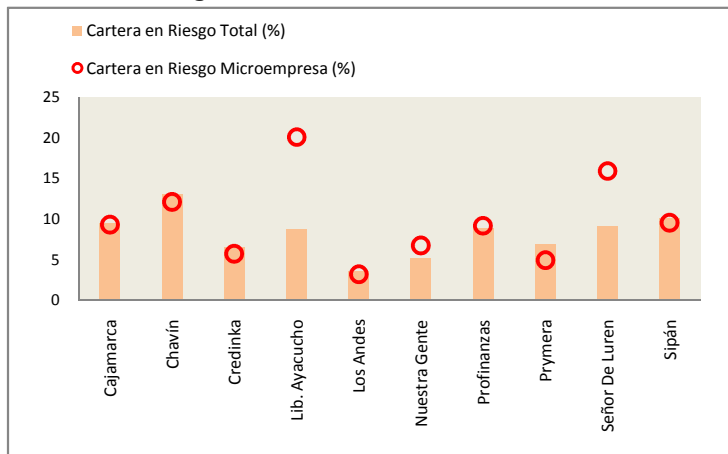


Saldo Depósito Promedio

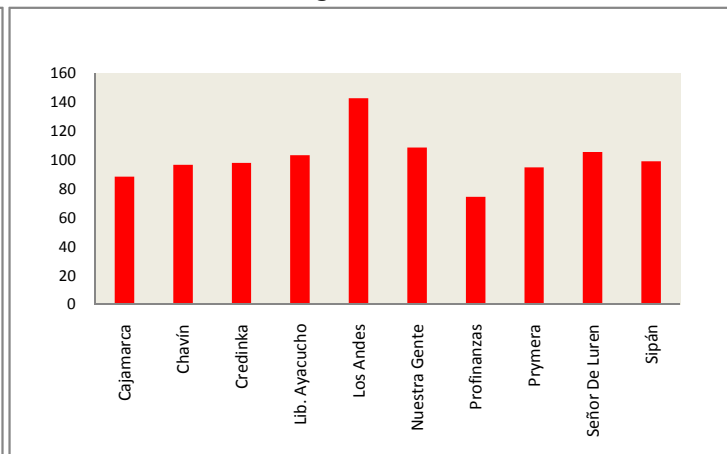


CAJAS RURALES DE AHORRO Y CRÉDITO
INDICADORES DE CALIDAD DE CARTERA A MARZO 2011

Cartera en Riesgo

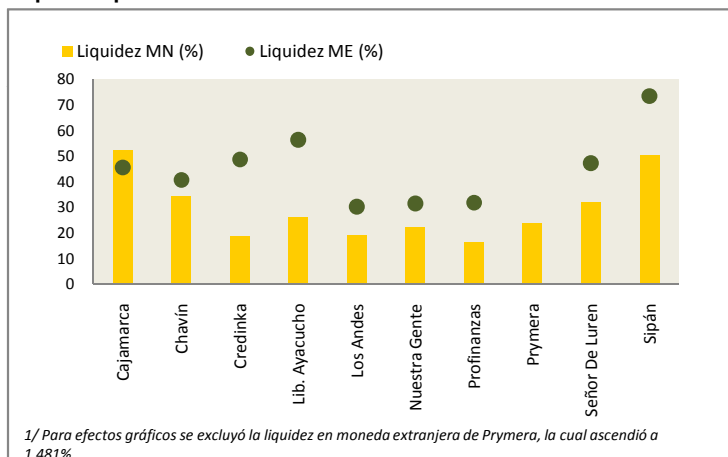


Provisiones / Cartera Riesgo (%)

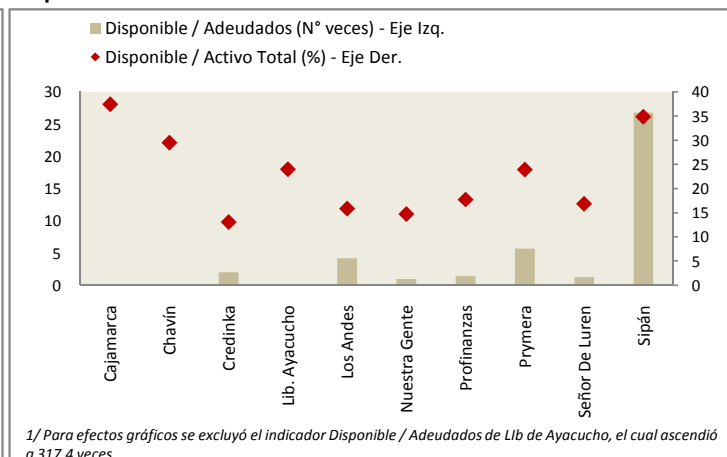


CAJAS RURALES DE AHORRO Y CRÉDITO
INDICADORES DE LIQUIDEZ A MARZO 2011

Liquidez por Monedas 1/

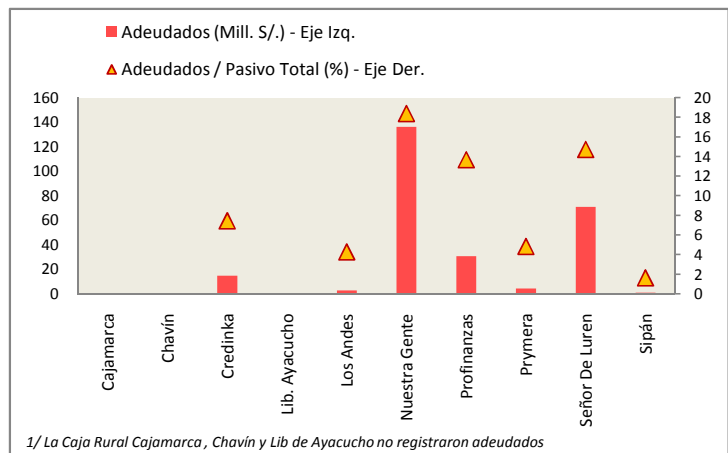


Disponible 1/

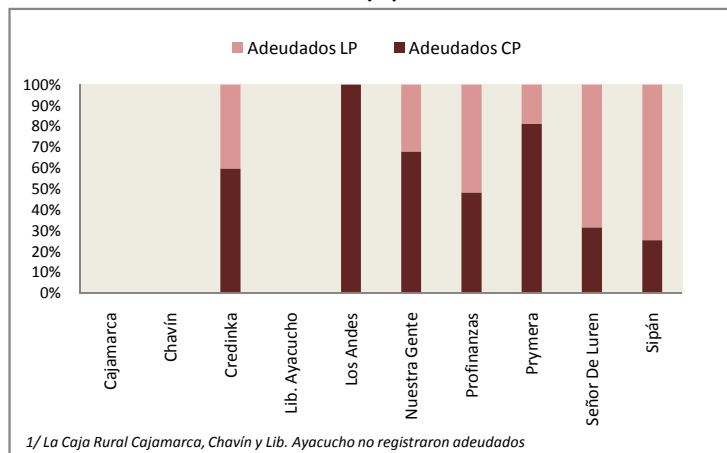


CAJAS RURALES DE AHORRO Y CRÉDITO
INDICADORES ADEUDADOS A MARZO 2011

Montos de Adeudados Vs Pasivos 1/

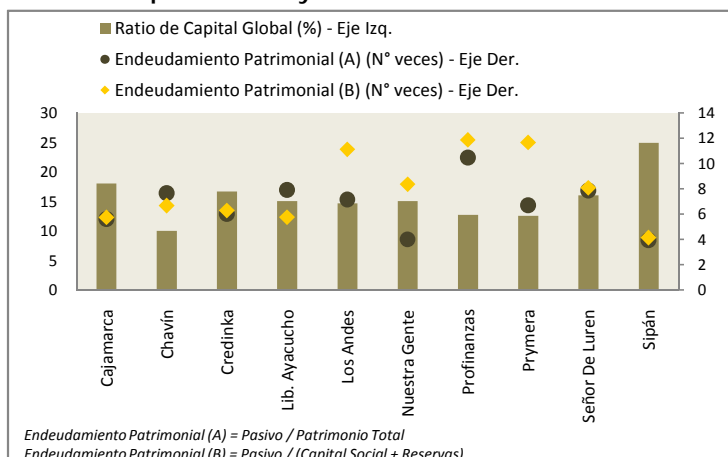


Estructura de los Adeudados (%) 1/

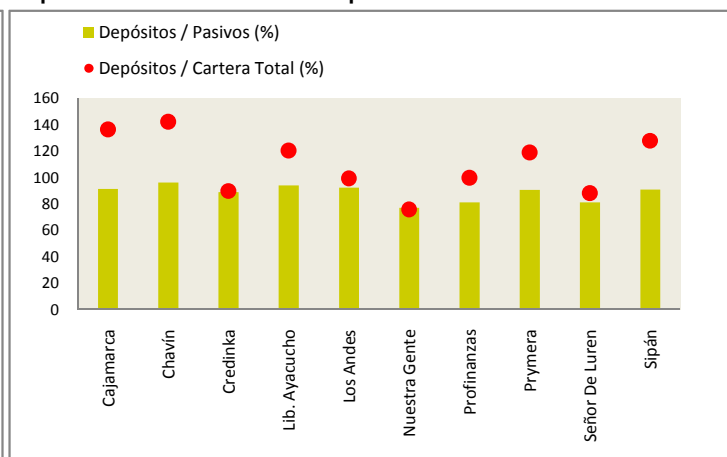


CAJAS RURALES DE AHORRO Y CRÉDITO
INDICADORES DE APALANCAMIENTO A MARZO 2011

Ratio de Capital Global y Endeudamiento Patrimonial

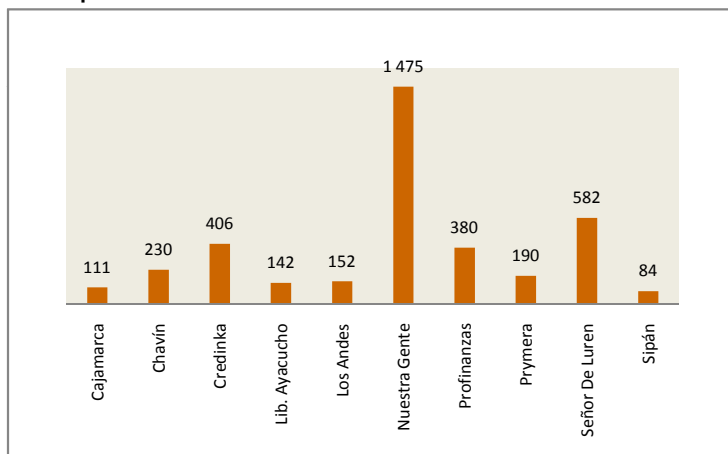


Representatividad de los Depósitos

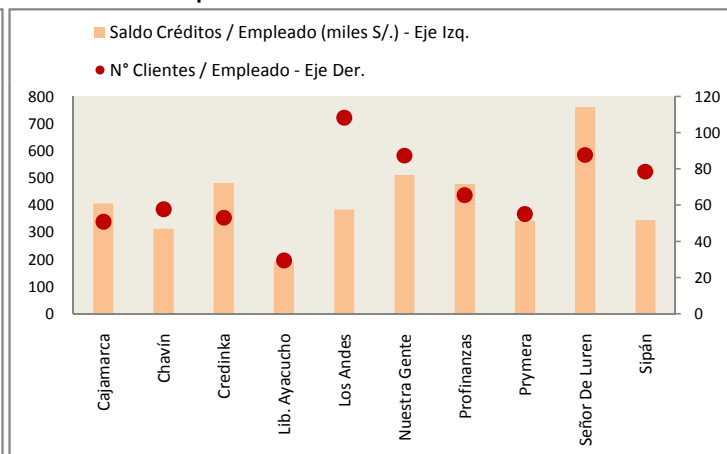


CAJAS RURALES DE AHORRO Y CRÉDITO
INDICADORES DE PRODUCTIVIDAD Y EFICIENCIA A MARZO 2011

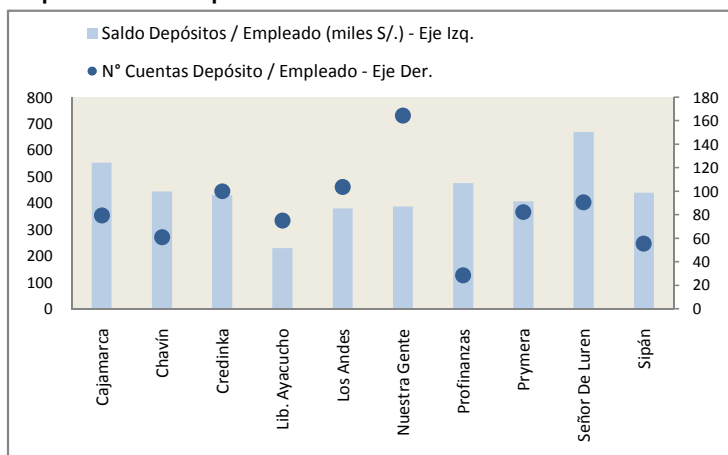
N° Empleados



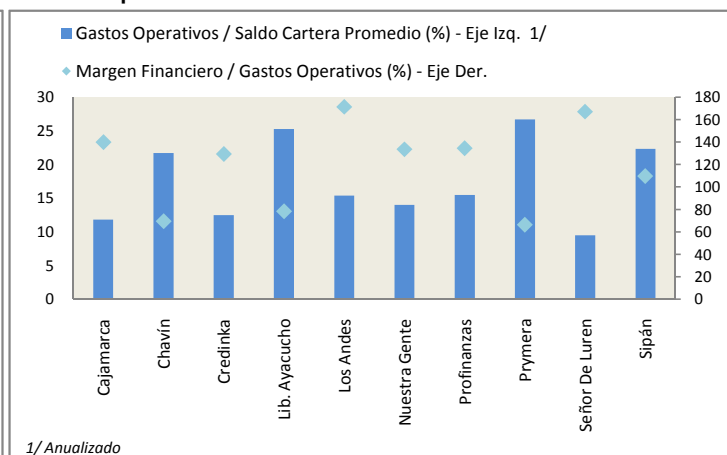
Créditos Vs. Empleados



Depósitos Vs. Empleados



Gastos Operativos

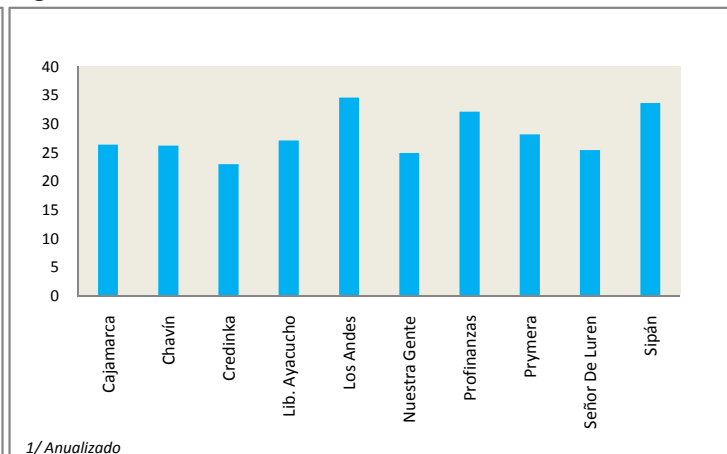


CAJAS RURALES DE AHORRO Y CRÉDITO
INDICADORES DE RESULTADOS A MARZO 2011

Utilidad Neta (en Mill. S./.)

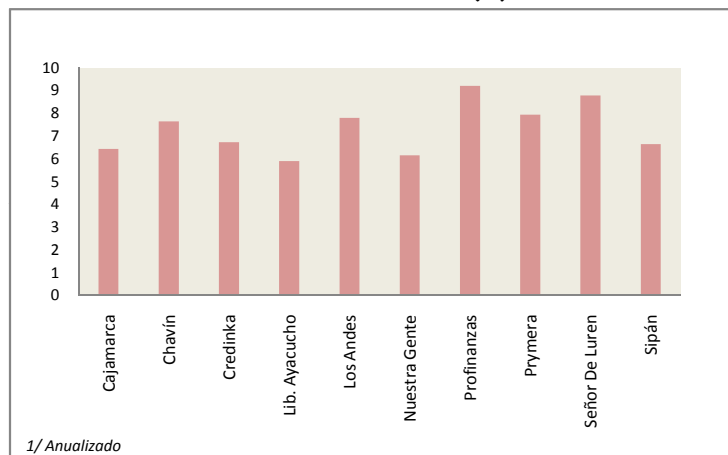


Ingresos Financieros / Saldo de Cartera Promedio (%) 1/



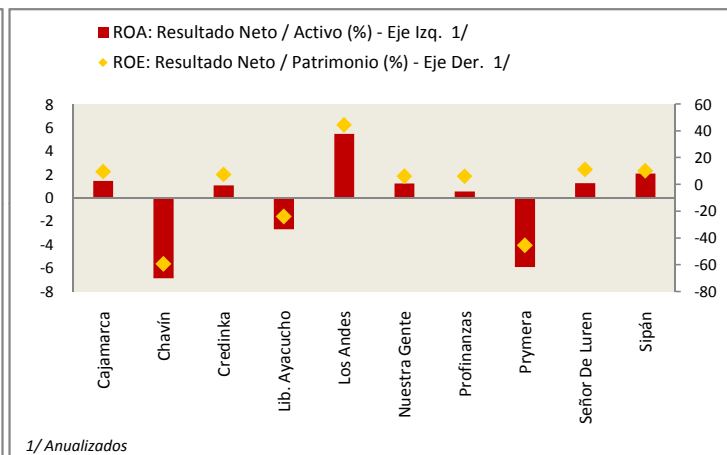
1/ Anualizado

Gastos Financieros / Pasivo Promedio (%) 1/



1/ Anualizado

Rentabilidad



1/ Anualizados

MiBanco y Financieras

A Marzo 2011

MIBANCO Y FINANCIERAS: PRINCIPALES RUBROS DEL BALANCE Y ESTADO DE RESULTADOS A MARZO 2011 (MILLONES S/.)

Entidades	Balance							Estado de Resultados			
	Disponible	Cartera Total	Cartera MES	Activo Total	Adeudados	Pasivo Total	Patrimonio	Ingresos Financieros	Gastos Financieros	Gastos Operativos	Utilidad Neta
B. Mibanco	583.5	3 738.1	1 140.5	4 426.3	699.0	4 042.7	383.6	242.6	44.3	109.3	26.4
F. Crediscotia	234.9	2 573.0	585.1	2 852.1	692.2	2 483.7	368.3	208.9	25.4	101.5	26.9
F. Edyficar	178.6	1 069.9	669.3	1 283.9	641.3	1 121.8	162.1	84.7	13.3	39.0	15.8
F. Confianza	82.9	393.7	179.7	499.5	344.2	426.6	72.9	29.6	7.4	15.6	3.6
F. Crear	57.0	367.6	198.0	418.9	336.0	352.8	66.1	32.0	7.7	11.5	6.1
F. Universal	13.0	26.0	15.4	50.5	-	1.2	49.3	2.0	-	4.1	-1.6
F. Efectiva	12.6	131.1	0.4	142.8	94.4	108.3	34.5	18.6	1.5	10.3	2.9

Fuente: SBS

MIBANCO Y FINANCIERAS: PERSONAL, CRÉDITOS Y DEPÓSITOS A MARZO 2011

Entidades	N° de Personal	Créditos						Depósitos		
		N° Total Deudores	N° Deudores MES	Saldo Total Créditos (US\$)	Saldo Créditos MES (US\$)	Saldo Crédito Promedio Total (US\$)	Saldo Crédito Promedio MES (US\$)	N° Total de Cuentas Depósitos	Saldo Total Depósitos (US\$)	Saldo Depósitos Promedio (US\$)
B. Mibanco	3 743	403 300	289 098	1 333 128 777	406 736 194	3 306	1 407	1 068 025	1 109 715 134	1 039
F. Crediscotia	2 459	644 107	86 973	917 635 187	208 665 772	1 425	2 399	1 068 546	526 656 456	493
F. Edyficar	1 879	301 084	221 096	381 558 122	238 684 284	1 267	1 080	1 434	121 440 293	84 686
F. Confianza	693	78 840	57 049	140 415 832	64 069 939	1 781	1 123	21 308	23 189 565	1 088
F. Crear	935	88 577	58 586	131 088 067	70 619 866	1 480	1 205	4	967 419	241 855
F. Universal	173	5 317	4 524	9 273 693	5 491 342	1 744	1 214	-	-	-
F. Efectiva	645	141 596	229	46 772 340	145 912	330	637	3	799 562	266 521

Fuente: SBS

MIBANCO Y FINANCIERAS: DINAMISMO DE LOS CRÉDITOS Y DEPÓSITOS (VAR. % MAR11/DIC10) 1/

Entidades	Créditos				Depósitos	
	N° Total Deudores	N° Deudores MES	Saldo Total Créditos	Saldo Créditos MES	N° Total de Cuentas Depósitos	Saldo Total Depósitos
B. Mibanco	0.4	-0.1	2.2	-4.1	6.3	1.1
F. Crediscotia	2.4	4.3	11.2	4.1	7.0	9.9
F. Edyficar	5.4	11.5	6.9	18.7	-19.2	-20.9
F. Confianza	4.0	1.7	4.3	-3.7	110.9	45.6
F. Crear	1.5	0.1	0.0	-3.7	-	14 547.1
F. Universal	34.4	30.9	34.4	31.7	-	-
F. Efectiva	3.5	14.5	2.0	51.9	-	-

1/ Variaciones de los saldos en términos de soles

Fuente: SBS

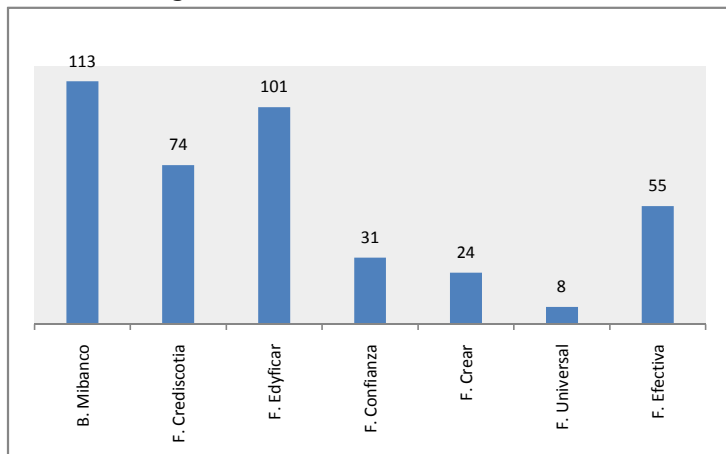
MIBANCO Y FINANCIERAS: DISTRIBUCIÓN DE CARTERA POR TIPO DE CRÉDITO Y SECTOR ECONÓMICO A MARZO 2011 (EN PORCENTAJES)

Entidades	Tipo de Crédito						Sectores Económicos 1/				
	Corporativo	Gran Empresa	Mediana Empresa	Pequeña Empresa	Microempresa	Consumo	Hipotecario	Agropecuario	Producción	Comercio	Servicios
B. Mibanco	0.7%	0.1%	2.8%	59.7%	30.5%	3.9%	2.3%	4.7%	14.0%	53.9%	27.4%
F. Crediscotia	-	-	0.2%	25.9%	22.7%	51.0%	0.1%	0.2%	7.9%	26.2%	65.7%
F. Edyficar	-	-	0.3%	21.2%	62.6%	15.2%	0.8%	5.6%	10.3%	57.9%	26.3%
F. Confianza	-	-	3.2%	30.0%	45.6%	20.1%	1.1%	23.9%	7.5%	38.2%	30.5%
F. Crear	-	-	0.1%	35.9%	53.9%	10.1%	0.1%	1.7%	9.8%	58.1%	30.4%
F. Universal	-	-	-	40.1%	59.2%	0.7%	-	0.1%	9.7%	71.0%	19.2%
F. Efectiva	-	-	-	-	0.3%	99.7%	-	7.7%	5.3%	31.8%	55.2%

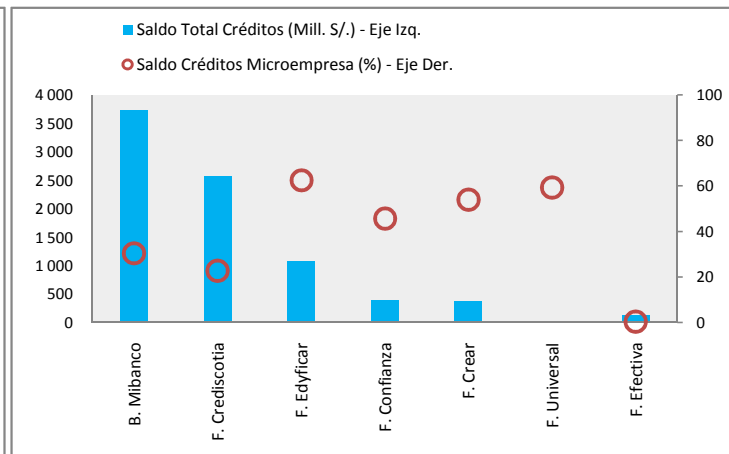
1/ Corresponde al total de Créditos Directos Corporativos, Grandes, Medianas, Pequeñas y Micro Empresas
Fuente: SBS

MIBANCO Y FINANCIERAS INDICADORES DE ALCANCE A MARZO 2011

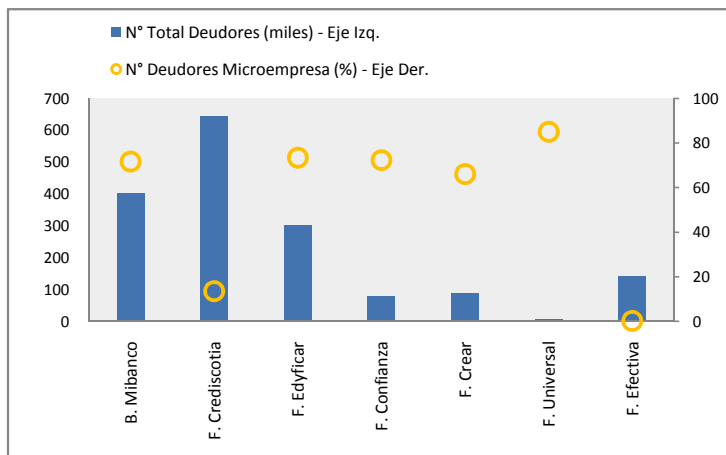
Número de Agencias



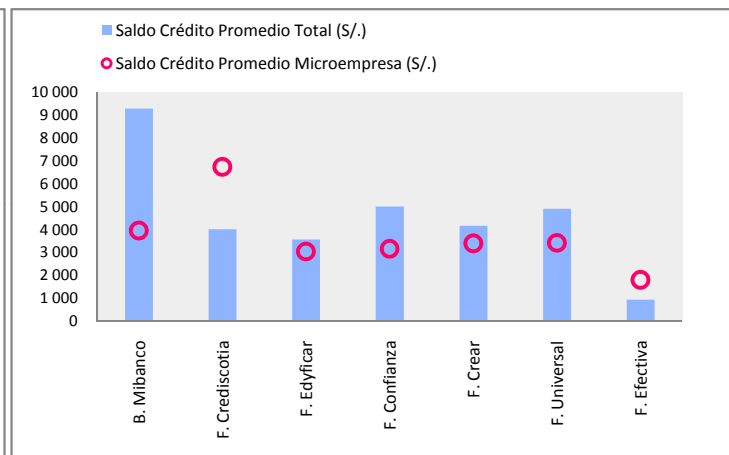
Saldo de Créditos



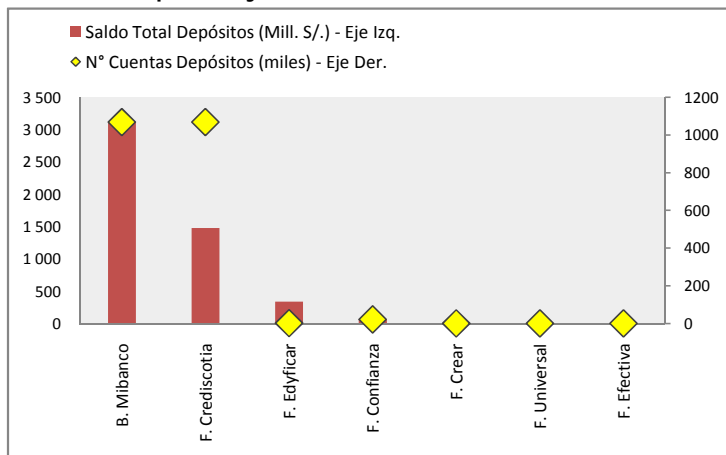
Número de Deudores



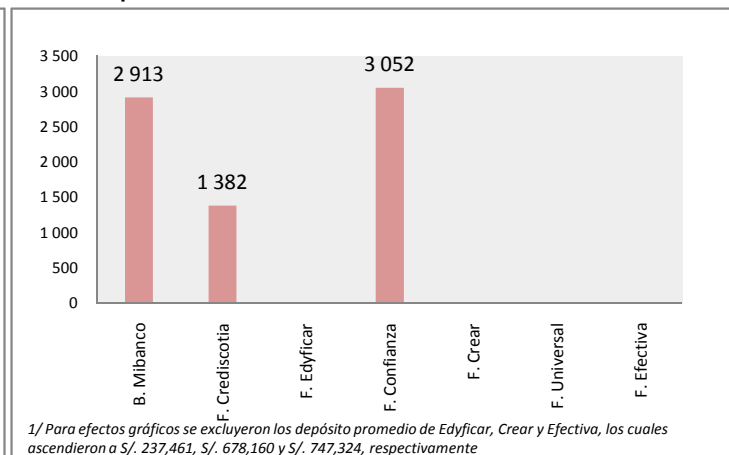
Saldo Crédito Promedio



Saldo de Depósitos y Número de Cuentas

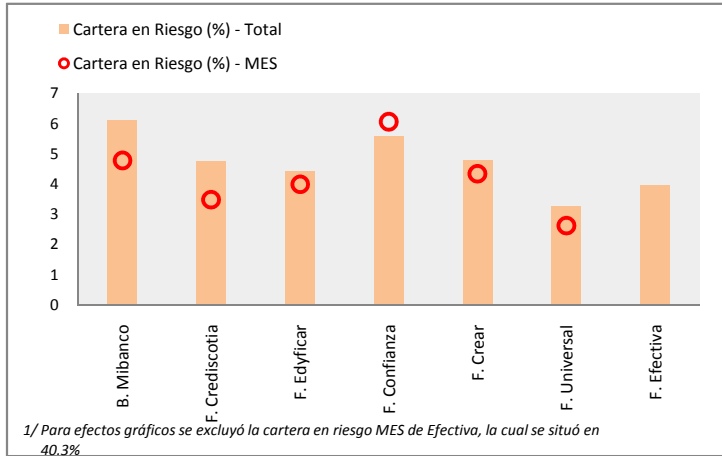


Saldo Depósito Promedio 1/

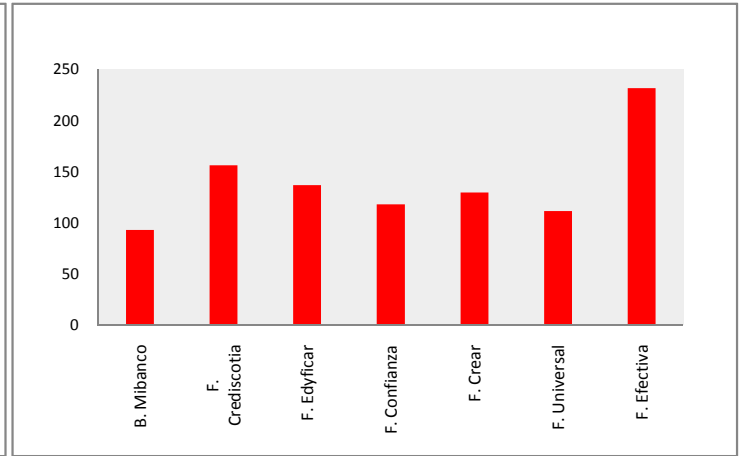


MIBANCO Y FINANCIERAS INDICADORES DE CALIDAD DE CARTERA A MARZO 2011

Cartera en Riesgo 1/

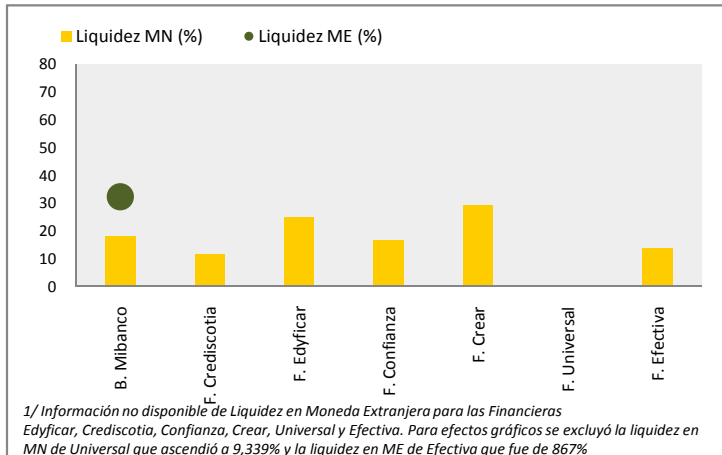


Provisiones / Cartera Riesgo (%)

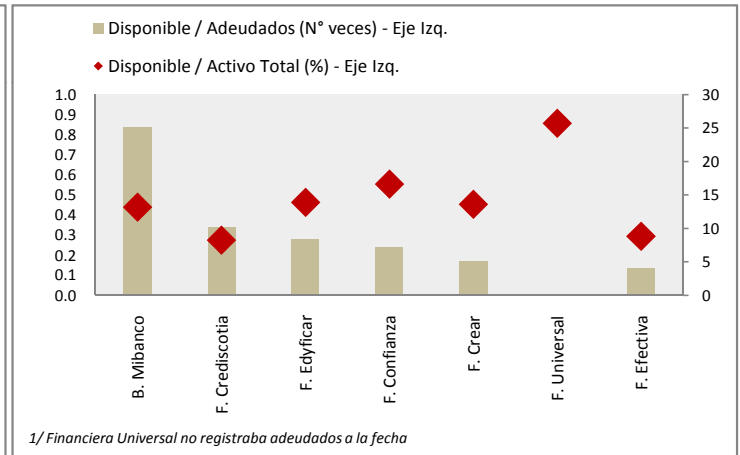


MIBANCO Y FINANCIERAS INDICADORES DE LIQUIDEZ A MARZO 2011

Liquidez por Monedas 1/

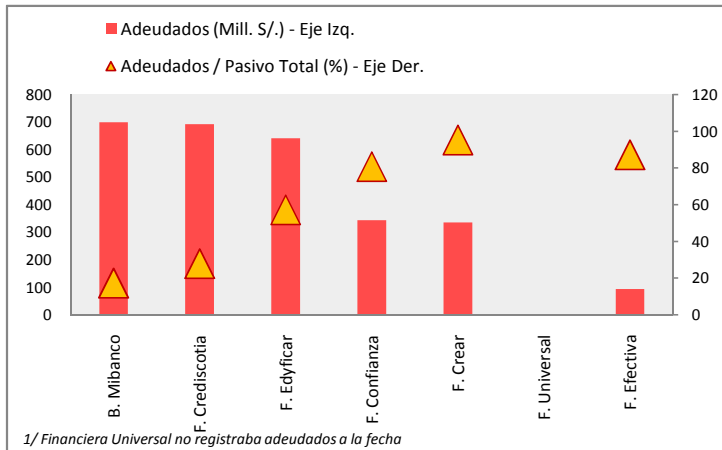


Disponible 1/

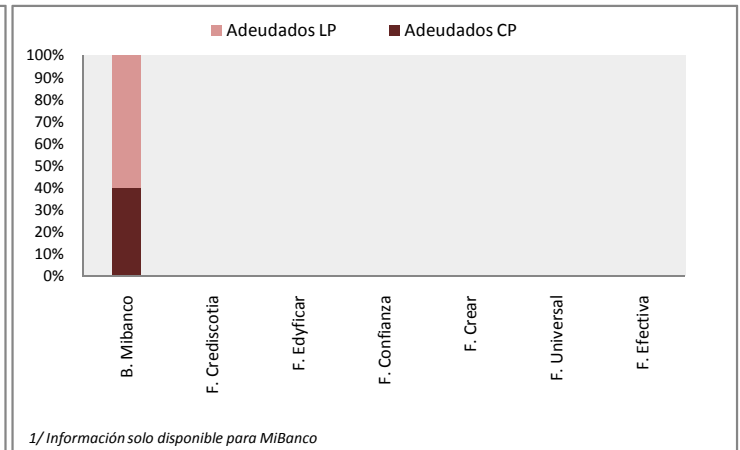


MIBANCO Y FINANCIERAS INDICADORES ADEUDADOS A MARZO 2011

Montos de Adeudados Vs Pasivos 1/

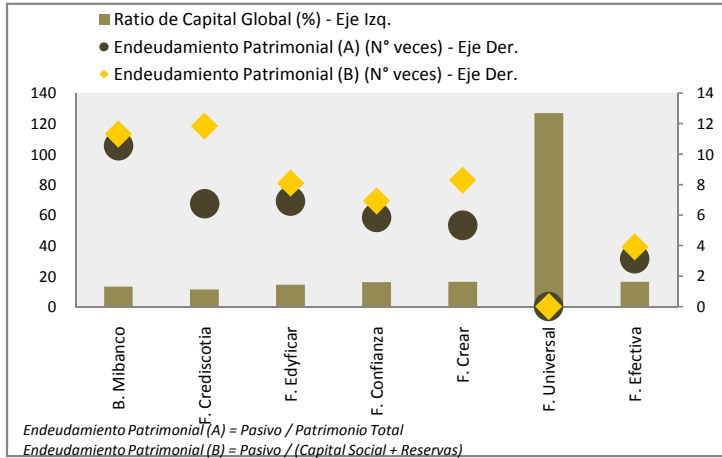


Estructura de los Adeudados (%) 1/

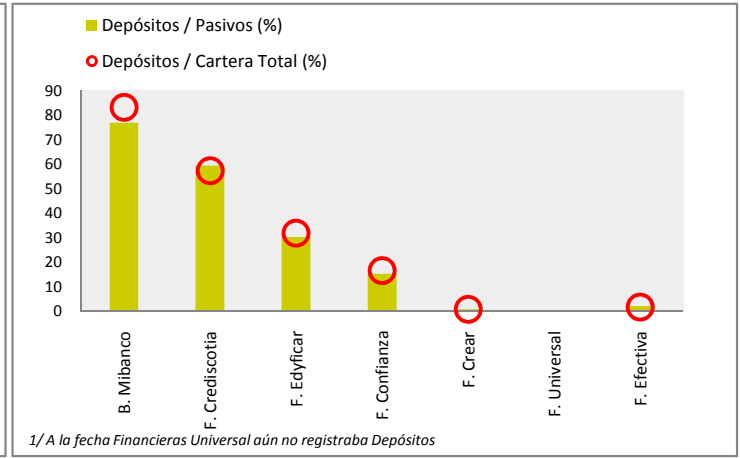


MIBANCO Y FINANCIERAS INDICADORES DE APALANCAMIENTO A MARZO 2011

Apalancamiento Global y Endeudamiento Patrimonial

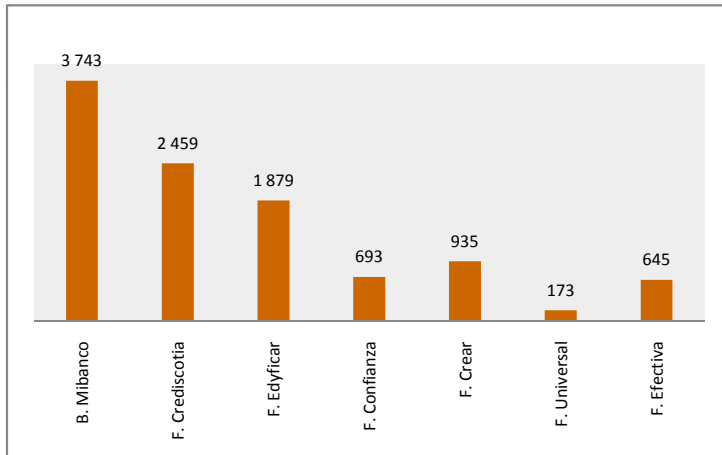


Representatividad de los Depósitos 1/

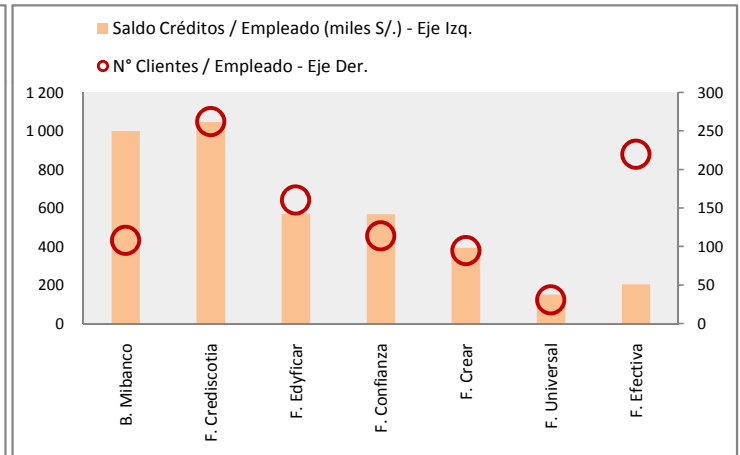


MIBANCO Y FINANCIERAS INDICADORES DE PRODUCTIVIDAD Y EFICIENCIA A MARZO 2011

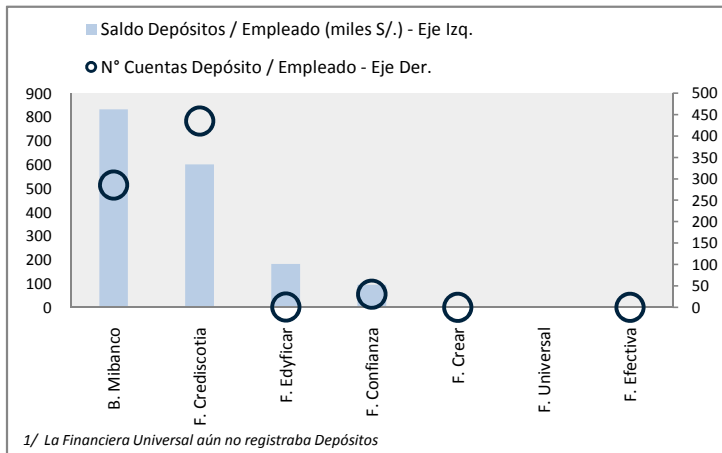
N° Empleados



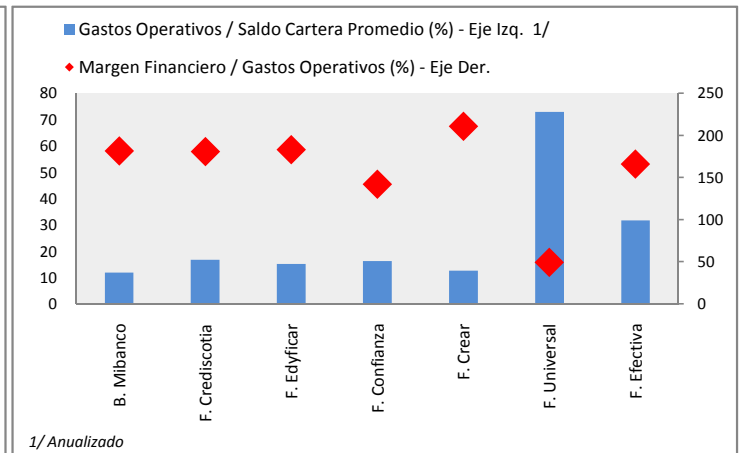
Créditos por Empleado



Depósitos por Empleados 1/

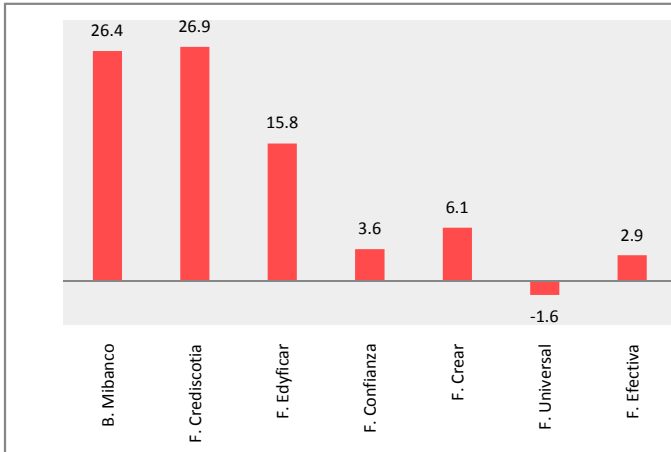


Gastos Operativos

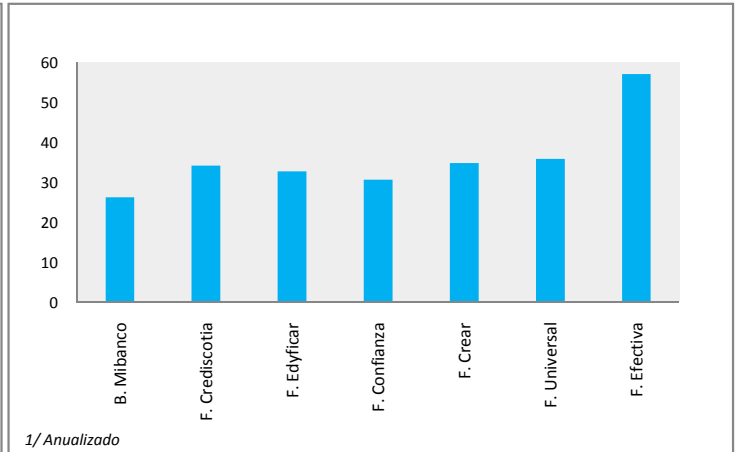


MIBANCO Y FINANCIERAS INDICADORES DE RESULTADOS A MARZO 2011

Utilidad Neta (en Mill. S/.)

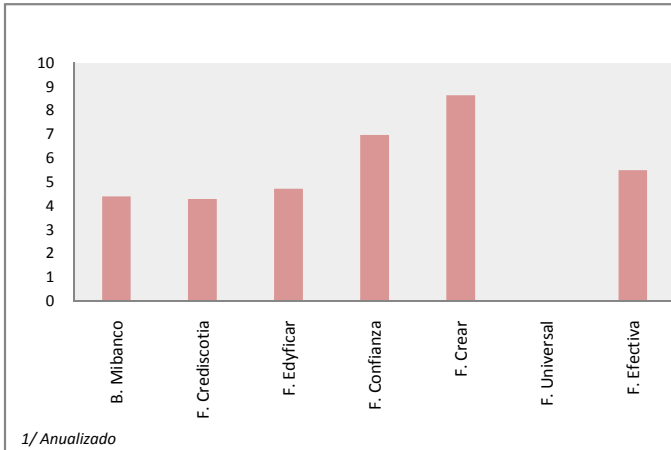


Ingresos Financieros / Saldo de Cartera Promedio (%) 1/



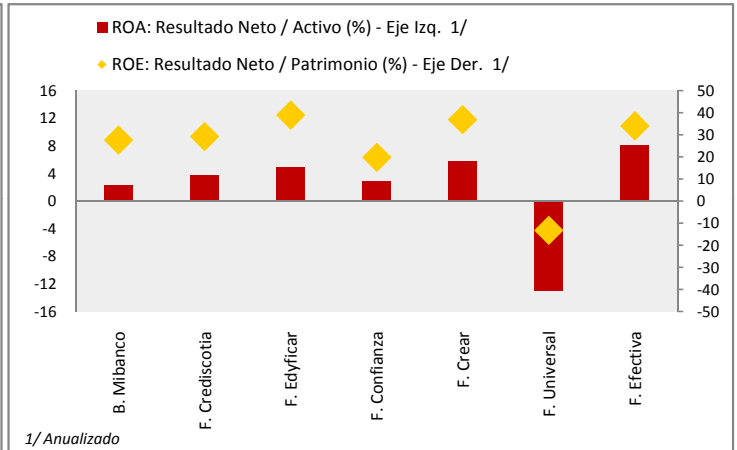
1/ Anualizado

Gastos Financieros / Pasivo Promedio (%) 1/



1/ Anualizado

Rentabilidad



1/ Anualizado